

une culture de la sensibilisation

les CAUE

La sensibilisation du public à l'architecture, à l'urbanisme, à l'environnement et au paysage est une des missions fondatrices des conseils d'architecture, d'urbanisme et de l'environnement que leur a confié la loi sur l'Architecture du 3 janvier 1977.

Au moment où l'on célèbre les quarante ans de celle-ci, les CAUE ont souhaité, par la voix de leur Fédération nationale, faire mieux connaître, à tous leurs partenaires, les orientations qu'ont prises ces dernières années leurs réalisations. Fruit d'une enquête menée depuis trois ans auprès de tous les CAUE, cet ouvrage traverse les diverses formes de diffusion et de transmission qu'ils ont adaptées aux réalités de territoires de cultures différentes. Il n'en demeure pas moins une grande homogénéité dans les valeurs qu'ils partagent, dans la promotion de la qualité du cadre de vie qu'ils défendent auprès de publics variés et dans leur rôle essentiel de conseil et d'accompagnement des mutations qui s'opèrent aujourd'hui.

une **culture** de la **sensibilisation**



«L'architecture est une expression de la culture.»
Loi sur l'Architecture du 3 janvier 1977

Cet ouvrage a été réalisé avec le concours du Ministère de la Culture et de la Communication, direction générale des Patrimoines. Il est labellisé « 40 ans de la loi sur l'Architecture ».

Directeur de la publication : Joël Baud-Grasset

Directeur de la rédaction : Yves Brien

Coordination éditoriale et conception : Catherine Grandin-Maurin (CAUE 69)

Avec la contribution de :

Isabelle Berruyer-Steinmetz (CAUE 38)

Odile Besseme (CAUE 34)

Yves Brien (FNCAUE)

Françoise Miller (CAUE 30)

Karine Terral (CAUE 25)

Enquête et analyse

Béatrice Auxent (CAUE 59)

Anne-Sophie Delambert (CAUE 59)

Karine Terral (CAUE 25)

Conception graphique

Xavier Guillon (CAUE 69)

Avec l'aimable contribution de Thierry Paquot, philosophe de l'urbain

Remerciements

Cet ouvrage n'aurait pas vu le jour sans la participation active des 52 CAUE et 5 unions régionales de CAUE ayant répondu à l'enquête nationale lancée en 2014. Les 302 actions qu'ils nous ont adressées touchent l'ensemble des thèmes ici présentés. La sélection des actions s'est appuyée sur plusieurs critères : publics, reproductibilité, échelle d'intervention, mutualisation entre plusieurs CAUE, clarté de la méthode, valeur ajoutée en tant que CAUE, équilibre des territoires couverts. Que tous ici soient remerciés de leur participation. Nous leur demandons leur compréhension pour les choix qui ont été faits et qui ne reflètent malheureusement pas toute l'ampleur des actions réalisées. Qu'ils puissent s'appuyer largement sur cette édition pour valoriser leurs propres actions et trouver auprès de leurs partenaires locaux l'écoute nécessaire à la poursuite de leur mission de sensibilisation.

Réalisation







Sauf mentions contraires, les photographies et illustrations des actions présentées dans l'ouvrage sont réalisées à partir des documents fournis par les CAUE ou précisions apportées sur leur site internet et n'engagent qu'eux mêmes au regard des droits.

Impression : 3 000 exemplaires

Décembre 2016

Imprimeur : Delta, Chassieu (69)

SOMMAIRE

- p. 5 Préface d'Audrey Azoulay
- p. 7 Préambule de Joël Baud-Grasset
- p. 9 Avant-propos de Catherine Grandin-Maurin
- p. 10 Partager nos possibles par Thierry Paquot
-  p. 17 Connaître son territoire
-  p. 30 Devenir acteur de son cadre de vie
-  p. 46 Agir pour la qualité
-  p. 66 Habiter demain
-  p. 78 Dialoguer avec les arts
-  p. 90 Diffuser une culture entre architecture et société
- p. 106 L'expérience CAUE
- p. 110 Ressources

PRÉFACE

Audrey Azoulay,
ministre de la Culture
et de la Communication

Depuis la loi 3 du janvier 1977 sur l'architecture votée il y a quarante ans, les Conseils d'Architecture d'Urbanisme et de l'Environnement ont pour mission de développer l'information, la sensibilisation et l'intérêt du public dans le domaine de l'architecture, de l'urbanisme, de l'environnement et du paysage. Ils permettent à tout particulier porteur d'un projet de construction ou de rénovation de bénéficier d'un conseil gratuit au croisement de ces domaines. Ils œuvrent au plus près des territoires, de ceux qui les habitent et de ceux qui les développent.

La période de mutation que nous connaissons est riche d'un ensemble d'actions qui rappellent que l'architecture est aussi un élément de réponse aux enjeux de notre société et à la demande sociétale d'amélioration du cadre de vie quotidien. C'est cette ambition qui est développée dans la Stratégie nationale pour l'architecture rendue publique en octobre 2015. C'est cette même ambition qui est portée par la loi du 7 juillet 2016 relative à la liberté de la création, à l'architecture et au patrimoine.

Cette politique dynamique affirme l'intérêt d'une architecture du quotidien, favorable à un cadre de vie conscient des enjeux contemporains, et qui soutient l'acte de bâtir en tant qu'acte culturel.

Les CAUE en sont des acteurs importants de nos territoires. Je salue particulièrement leur implication, dans le domaine de la formation et dans celui de l'éducation artistique et culturelle auprès des jeunes publics ainsi que leur engagement auprès des collectivités territoriales urbaines et rurales et des maîtres d'ouvrage.

Cet ouvrage témoigne des ressources qu'offrent les CAUE dans leur diversité, grâce au croisement des disciplines à l'œuvre dans leurs missions. Leur fédération en réseau, comme leur contribution aux dynamiques locales de projet sont le signe de leur réussite partagée, au travers d'actions et de réalisations exemplaires et d'avant-garde.

PRÉAMBULE

par Joël Baud-Grasset,
président de la Fédération nationale
des CAUE

En 1977, le législateur a confié aux CAUE, le soin « *de développer l'information, la sensibilité et l'esprit de participation du public dans le domaine de l'architecture, de l'urbanisme, de l'environnement* » et aujourd'hui « *du paysage* ». Cette mission relève d'une approche culturelle transversale qui concerne toutes les actions du CAUE y compris les missions de conseil et de formation.

Pour cela la création d'une taxe sur la construction signifie qu'en tous lieux, le citoyen a droit à recevoir un service gratuit dans ces domaines. Que ce soit par un conseil lors de la construction ou l'aménagement de son logement, par la participation à une visite de réalisations, à une conférence, ou à une exposition, il dispose à sa porte d'un outil, de compétences et de ressources avec lesquelles il peut enrichir sa culture personnelle de l'espace bâti, de la ville, du territoire et du cadre de vie en général.

La gouvernance des CAUE rassemble plusieurs familles d'acteurs : les élus locaux, les services de l'État, les professionnels de l'architecture de l'urbanisme et du paysage, les artisans et les associations du patrimoine, de l'environnement ou de consommateurs, la société civile. Il constitue un lieu privilégié de dialogue autour des enjeux du cadre de vie.

Si le niveau départemental est l'échelle d'exercice des CAUE, c'est aussi à l'échelle régionale, à travers les Unions régionales de CAUE que se concrétisent nombre de leurs réalisations, dans une organisation volontaire en réseaux. Forts de cette ouverture, les CAUE ne travaillent pas en vase clos et élaborent leurs projets avec leurs partenaires naturels de la culture, du patrimoine, de la création architecturale qui interviennent chacun avec leurs compétences et leurs spécificités propres.

Il s'agit principalement des Maisons de l'architecture, issues de la volonté des architectes qui mobilisent de manière dynamique les architectes passionnés par la transmission de leur métier vers le public ; des animateurs du patrimoine des Villes et pays d'art et d'histoire qui contribuent à la valorisation du patrimoine et de l'architecture et dont le très actif réseau apporte son expérience de terrain, souvent en lien avec l'économie touristique ; des écoles nationales supérieures d'architecture qui apportent un précieux concours aux avancées de l'enseignement par leurs compétences scientifiques et pédagogiques. Enfin, la Cité de l'Architecture et du Patrimoine, qui assure la promotion de l'archi-

découvrir les œuvres emblématiques du patrimoine architectural français et de la création architecturale contemporaine. Dans ce domaine, la Cité apporte son autorité scientifique et ses nombreuses ressources.

Ces acteurs entendent contribuer à généraliser à tous les territoires, métropoles, villes, bourgs, villages une prise de conscience du rôle de l'architecture et de l'urbanisme contemporains dans la vie sociale. Les premières Journées nationales de l'architecture dans les classes, initiées cet automne 2016 par la Direction générale du ministère la Culture et de la Communication, sont l'occasion d'en faire une première expérience auprès des scolaires.

Pour cela les CAUE s'appuient sur leurs expériences réalisées dans l'esprit de la charte pour l'éducation artistique et culturelle qui rassemble les acteurs et les institutions autour de dix principes dont celui de la démocratisation culturelle et l'égalité des chances. Cette charte complète le cadre posé par le référentiel de 2015 sur le parcours d'éducation artistique et culturelle, et vient conforter les nombreuses actions des CAUE menées dans les établissements et dans les réseaux associa-

tifs. Et c'est avec les services des directions régionales de la culture (DRAC) et avec les délégations académiques à l'action culturelle (DAAC) de l'Éducation nationale, que les CAUE apportent leurs compétences dans ces politiques publiques comme par exemple sur les territoires prioritaires de la politique de la ville et sur les territoires ruraux, en lien avec les collectivités locales.

Enfin le montage de projets collectifs donnent par ailleurs aux CAUE l'occasion d'établir des partenariats solides et renouvelés avec de nombreux autres acteurs de la transmission de la culture architecturale urbaine et paysagère : services des départements, services culturels des villes, musées, FRAC, scènes nationales, associations, artistes... gage de leur engagement et de leur volonté d'initier et soutenir la création et l'accès à la connaissance de tous les habitants et des jeunes en particulier.

Cet ouvrage saura, je l'espère, illustrer largement cette approche culturelle des CAUE et inviter à soutenir, poursuivre et amplifier cette mission essentielle.

AVANT-PROPOS

par Catherine Grandin-Maurin,
architecte-urbaniste,
coordinatrice du Pôle Sensibilisation
de la FNCAUE

et directrice du CAUE Rhône Métropole
du 1^{er} janvier 1980 au 30 septembre 2016

Apprendre à voir, certes, mais aussi à comprendre aux sources exactes de la connaissance, l'histoire des idées et des courants qui ont façonné les formes que nous traversons dans notre paysage quotidien, celles qui se sont superposées et effacées. Découvrir l'espace architectural, la ville, le village et les paysages qui sont tout simplement le monde qui nous entoure. Analyser les mécanismes qui produisent l'urbain et le rural d'aujourd'hui. Parler de nature, d'habitat, de mobilité, de patrimoine, de grands ensembles. Cette « sympathie » avec les lieux partagée par tous ceux qui travaillent sur la ville et l'architecture, qu'ils soient artistes, écrivains, historiens, architectes, élus, relève-t-elle d'une forme spécifique d'éducation ? Comment donner au citoyen, dès ses premières expériences de socialisation à la maternelle, l'occasion de développer une sensibilité, une initiation au plan, assise de la vision future projetée par chacun de nous ?

Pour y parvenir et l'aider à différencier les édifices majeurs des mineurs, l'ordinaire de l'extraordinaire, le vrai du faux, le pastiche de l'authentique, la complexité de la simplicité, nous avons choisi de l'inviter à des parcours, des débats, des expositions, des concours d'idées, des palmarès, des ateliers collectifs, des projets pédagogiques, des films, des plateformes numériques... Trouver des formes multiples de transmission à plusieurs échelles, depuis la cabane et l'espace villageois jusqu'au monument et l'espace de la cité toute entière est devenu le terrain des culture(s) des CAUE.

À travers « *l'architecture est une expression de la culture* », ils sensibilisent, forment, informent tous ceux qui, de près ou de loin, sont impliqués en tant que décideurs, intervenants ou usagers.

Mais aujourd'hui, pressés par un contexte en forte mutation pour faire mieux, plus vite et améliorer les processus de mise en relation entre les professionnels et les enseignants, les élus et les habitants, leurs équipes et leurs partenaires, ils témoignent que la médiation, le conseil, ces formes d'accompagnement où se rejoignent plusieurs disciplines, nécessitent temps et volonté de chacun.

C'est d'un socle commun de leurs valeurs et des traces de leurs actions passées présentées ici dans cette édition, qu'ils bâtissent avec les jeunes, les professionnels, les élus locaux, les particuliers, les habitants curieux et inventifs, de nouvelles formes d'échanges, de partages, de débats. La question pour les CAUE est de savoir comment rendre ces différents publics plus conscients et agissants face à une nouvelle modernité de l'urbain qui s'avance. Et comment construire celle-ci avec eux ?

PARTAGER NOS POSSIBLES

par Thierry Paquot,
philosophe de l'urbain

Pour prononcer « C.A.U.E. », il convient de séparer les lettres, c'est un sigle et non pas un acronyme qui s'énonce d'un coup, comme « Safer » ou « Unesco », c'est dire si chaque terme a du être mûrement pensé avant d'être retenu et se rappelle à nous à chaque fois que nous en usons. Cela aurait pu être « Cape » (Conseils en Architecture, Paysage et Environnement), mais l'espiègle aurait aussitôt ajouter « et d'épée » ! Ou encore « Cate », avec « Territoire » à la place de « Paysage », mais là encore, certains penseraient à un prénom ou à son diminutif (« Cath ») et d'autres plus bêtes et méchants à « Cata »... Trouver une appellation qui perdure à travers le temps n'est pas simple, nous fréquentons tous des collègues ou connaissances qui ont troqué leur prénom pour un autre (récemment une Emmanuelle signe Emma, c'est plus chic mais évoque le bovarysme auquel elle n'a pas songé et une Lorette a repris son Laurence de naissance, un Jean-Baptiste répond à Jébé au point d'oublier son vrai prénom difficile à porter pour un athée comme lui) ou préfèrent leur nom marital à leur « nom de jeune fille » [quelle expression datée et sexiste...]. Bref, il faudrait modifier les raisons sociales et les intitulés institutionnels au fur et à mesure des évolutions sociétales, je pense ici à « école maternelle », exception française, mais cela compliquerait bien des démarches, non ? Alors les C.A.U.E. ? Je préférerais « Maison des Territoires », cela éviterait d'utiliser un mot dorénavant toxique à mes oreilles, « urbanisme », alors même que j'ai dirigé une revue portant ce nom et enseigné dans un institut arborant également cette dénomination. Pourtant, au fil de mes réflexions et publications, depuis un quart de siècle, de critique de cette notion j'en suis devenu adversaire. Pour cela, j'ai dû effectuer une longue géohistoire des idées qui m'a permis de comprendre en quoi l'urbanisme dépendait du productivisme qui l'a vu naître et mieux encore l'a fait naître. Il y encore quelques années j'imaginai que l'urbanisme devienne notre affaire et qu'il soit, à la fois, « chronotopique », « sensoriel » et « participatif », puis avec une poignée d'ami-e-s nous voulions le « repenser ». Au même moment, je devenais président du Conseil d'orientation stratégique (là encore quel expression, dont l'acronyme est C.O.S, source de confusion !) du *Learning center* sur la « ville durable » installé dans la Halle-aux-Sucres à Dunkerque, doté d'une exposition permanente, dont j'ai rédigé les panneaux, terriblement gêné par les oxymores « urbanisme durable » et « ville durable » que j'évitais. Tout comme le productivisme qui ne peut être ni « propre », ni « écologique », ni « vert », ni « économe en énergie », l'urbanisme ne peut être soucieux des fragiles et précaires équilibres éco-systémiques qu'il ne cesse de perturber par ses interventions, souvent violentes et massives. Son efficacité a d'autres chats à fouetter... Quant à la « ville », l'est-elle encore, si l'on entend par là, l'heureuse combinaison d'urbanité, de diversité et d'altérité, ces trois qualités qui la caractérisent ? De là à l'imaginer « durable » !

Des Maisons des Territoires

Heureusement pour moi, il reste dans C.A.U.E., « Conseils », « Architecture » et « Environnement ». Ce dernier terme englobe les autres, je dirais même s'avoue le but de tous les domaines que les C.A.U.E. souhaitent aborder. C'est-à-dire cesser d'environner l'environnement avec le déploiement inconsidéré des techniques et technologies pour manifester cette attention, à la fois attentive et attentionnée, envers l'architecture, le paysage, les ménagements urbains (de « ménager », qui veut dire « prendre soin ») et essayer au mieux de réaliser un environnement actif, réactif et créatif. Ce n'est pas rien ! C'est pourtant à cela que s'attellent la plupart des membres des C.A.U.E., je l'écris sans flagornerie, je pourrais aussi m'attarder sur les quelques uns qui fonctionnarisent leurs missions, mais à quoi bon ? Je préfère vanter et saluer celles et ceux qui avec peu de moyens, et souvent aucune reconnaissance des autorités locales et du grand public, s'évertuent à rendre plus habitable le monde dans lequel ils évoluent. Je rêve d'une Maison accueillante, c'est-à-dire bien située et facile d'accès (ce n'est pas toujours le cas), ouverte à tous, au mobilier amène, aux couleurs fantaisistes, à la documentation aisée à manipuler et disponible sur les réseaux, aux ateliers thématiques, aux sorties festives, aux promenades instructives mais aussi joyeuses, aux rencontres citoyennes, aux conférences qui décoiffent, aux concertations qui recoiffent, aux « commissions méchantes » où l'on peut exprimer sa colère, aux débats contradictoires, aux expérimentations en grandeur nature, aux retours sur expériences, aux réseaux de réseaux qui d'une Maison des Territoires à une autre en passant par les Maisons des Temps facilitent les échanges et mutualisent les actions et revendications... Déjà, beaucoup de ces éléments sont programmés ici ou là, peut-être émanent-ils trop fréquemment d'en-haut et ne résultent-ils pas assez d'une demande d'en-bas ? Le futur propriétaire d'une maison (neuve ou à retaper) a rarement le réflexe - et c'est bien dommage ! - de se rendre au C.A.U.E. de son département pour à la fois connaître ses droits et surtout s'informer sur les techniques constructives, les matériaux, les énergies, les plantations, les éclairages qui lui conviendraient, non seulement selon son budget (il y a des subventions parfois bien cachées... et des prêts bancaires trop onéreux !), mais pour vivre mieux chez soi. Tout C.A.U.E. le sait, un chez soi n'est jamais isolé, aussi convient-il que l'association de ces chez soi, même distants les uns des autres, fasse « ville », « village », « communauté », selon leur taille. Ces guillemets indiquent la difficulté à définir les termes qu'elles protègent, tant ils sont chahutés par la globalisation d'une part et les deux nouvelles préoccupations si prégnantes dorénavant que sont l'environnement et la communication.

Du productivisme et de ses dégâts tant en ville que dans les campagnes

Le productivisme se manifeste d'abord dans les campagnes occidentales : mécanisation du travail agricole (qui provoque l'exode rural et la désertification des villages), remembrement des terres (et suppression des haies et des fossés qui abritent tant d'habitats pour une flore et une faune dont les chaînes alimentaires s'entremêlent), homogénéisation des paysages par l'adoption des mêmes cultures, appauvrissement de la diversité biologique au nom de la productivité et de la rentabilité, appui renforcé sur la chimie pour obtenir de meilleurs rendements (avec ses conséquences sur la santé des agriculteurs et la malbouffe), etc. Son destin est chevillé à celui des autres agricultures productivistes du monde entier, d'où la colonisation, la « révolution verte », le contrôle des semences par une poignée d'entreprises multinationales, l'effacement progressif du terroir et des « produits » et des saveurs qui en font sa renommée, la commercialisation des biens alimentaires dominée par quelques enseignes (on en est arrivé à ce paradoxe, que les « ruraux » se procurent une grande part de leur alimentation au supermarché local qui se fournit au quatre coins du monde...), la valorisation du mangeur solitaire et de la cuisine préparée au détriment du repas confectionné et pris à plusieurs... Le productivisme dans l'agriculture a été le premier à passer les frontières. La globalisation des produits manufacturés a suivi et à présent ce sont les services qui ont été déterritorialisés et reterritorialisés. Les grands groupes de la téléphonie n'ont plus d'adresse autre que virtuelle. Du reste, dans une économie globalisée, le territoire, comme le travail, est voué à la précarisation. Toute firme s'en désintéresse, un lieu en vaut un autre. Point barre. Dans ce contexte le C.A.U.E. se présente comme une incongruité, sauf s'il joue au Monopoly géant orchestré par les firmes du BTP et des matériaux. Par contre, il résiste au rouleau compresseur des manières de construire globalisées (les architectures d'un centre commercial, d'un musée, d'une aérogare, d'un port de croisière, d'une zone touristique, etc., sont toutes semblables, peu ou prou) en archivant les savoir-faire traditionnels, les métiers en déclin, les ingéniosités constructives des habitants, en activant les jardins paysans, les réseaux d'entraide ancestraux aussi bien qu'actuels, les systèmes économes d'irrigation, la rotation des cultures, la défense de variétés condamnées par le marché mondial, l'agroforesterie, la permaculture, etc. Dans un pays comme la France, chaque C.A.U.E. possède sa part de ruralité dans ses intentions et à chaque fois, il se doit d'être rétro-prospectif, ne pas oublier ce qui disparaît pour orienter ce qui advient. Sans nostalgie aucune, il s'affirme d'une localisation, de sa géographie et de son histoire et des gens, inlassablement et constamment, des gens qui y vivent, y ont vécu et y vivront. C'est la vie qui lui sert de boussole. Ainsi toute action urbaine vise à magnifier le monde vivant tout comme à assurer aux humains l'environnement le plus propice à ses activités. Ainsi toute architecture, pour artificielle qu'elle peut être, n'est

pas hors-sol, elle prend le pouls du site, oriente les ouvertures, combine judicieusement matériaux d'ici et d'ailleurs, voisine avec des plantes et des arbres qui viennent lui rendre hommage, tout comme elle les salue amicalement. Avec cette globalisation, les villes sont devenues des non-villes [il serait temps d'entrer en décroissance mégalopolitaine !] et les campagnes des non-campagnes [avec leurs lotissements pavillonnaires avides de terres arables, leurs vieux bourgs mouroirs, leurs supérettes standardisées dehors comme dedans, leurs incalculables déplacements inutiles, il faut urbaniser les villages et les inscrire dans une biorégion...]. Tout C.A.U.E. se doit d'interpénétrer villes/villages/nature afin d'élaborer une « écologis », pour reprendre un vieux jeu de mots, encore plaisant. Chaque habitation répond à une autre en une farandole jamais achevée qui parfois se nomme « village » ou « ville » et qui, toujours, accorde au sol la priorité. L'imperméabilisation forcenée du sol avec les routes, parkings, places, cours contribue à sa dégradation. La santé de la terre est aussi la santé des humains et du monde vivant. En cela, l'approche méthodologique des C.A.U.E. ne peut être qu'écologique, c'est-à-dire processuelle, transversale et interrelationnelle. D'une certaine manière leurs A, U et E marchent la main dans la main... C'est déjà le message d'Andrew Jackson Downing au milieu du XIX^e siècle qui préconise la variété, comme « le plus grand attrait du paysage » et pour qu'elle puisse se manifester, les paysagistes, les architectes, les écologues, les concepteurs-lumière, les élu-e-s, les habitants, etc., doivent coopérer. Les C.A.U.E. recensent les « bons exemples » de leur contrée respective et les popularisent. Ils peuvent aussi s'étonner de l'abandon de certaines « techniques », je pense au solaire sur lequel l'on misait au seuil des années soixante, aux États-Unis, qui sont à réactiver.

Pour une habitabilité joyeuse

J'ignore si un âge s'avère le meilleur d'une existence, mais avouons que quarante ans est celui des convictions et des expérimentations revendiquées. Les apprentissages essentiels sont acquis, la maturité viendra bien à son heure, reste alors le plaisir de faire et le faire pour le plaisir. Les C.A.U.E. ont accumulé les expériences, ils ont rédigé des abécédaires, des fiches pédagogique-techniques, monté des expositions [parfois itinérantes pour toucher tout le département], organisé des marches de découverte de l'architecture et du paysage, animé des ateliers dans les écoles mais aussi auprès des habitants, bref, ils pourraient s'endormir sur leurs lauriers, mais cela serait criminel, car leurs actions ne font que commencer, un tournant est engagé avec le réchauffement climatique, la transition énergétique, la velléité grandissante d'un mieux-vivre. Ils doivent, à partir de leur territoire administratif, faire advenir les territoires réels, vécus et imaginés, et pour cela multiplier les études régionales au sens de Patrick Geddes, qui pourrait être le parrain posthume des C.A.U.E., lui qui a fondé les « études urbaines », réalisé la première exposition sur les

villes pour sensibiliser les citoyens, ouvert l'*Outlook Tower* (tour d'observation et de documentation à vocation topophile), et toujours privilégier l'écologie comme démarche. L'urbanisation productiviste peine à satisfaire les attentes habitantes, le temps des « projets urbains » est révolu, de même que celui de « la politique de la ville » et des « PPP » (partenariats privé-public, trop souvent en faveur du privé selon un récent rapport sénatorial). L'être urbain est situationnel, communicationnel et sensoriel, et refuse à se limiter à consommer de la ville et de l'architecture, il sort de la logique sectorielle, thématique, fonctionnelle, celle du toujours plus, pour exalter le toujours mieux qui repose sur l'unité de ses activités, de ses rêves, de ses possibles. Il a tous les âges (en ce sens il est transgénérationnel, ce qui va à un enfant ira aussi à un adulte...), toutes les prérogatives (la citoyenneté ne se divise pas en un puzzle au résultat incertain), il réclame des informations et du débat. Ne sont-ce pas des « conseils » ? Un « conseil » en latin juridique est un « endroit où l'on délibère », par la suite il désigne la « consultation », la « délibération » et plus tard, un « avis » que l'on donne, c'est dans ce sens que le « C » figure dans C.A.U.E, pourquoi ne pas réactiver son sens premier, celui de la délibération ?

L'indispensable réorganisation territoriale suite au télétravail, à la décroissance des mégalo-poles, à la constitution de bio-régions urbaines, à la transformation des villages-mouroirs en villages urbains résilients, à la mutation des villes productivistes en villes récréatives et accueillantes, à la décentralisation des pouvoirs et au municipalisme, à l'agriculture biologique et à la permaculture, réclame des Maisons des Territoires qui sachent allier vision et expérimentation. Bienvenue à chacun et chacune dans l'âge deux des C.A.U.E!

Lectures

Bourguignon Claude et Lydia (2009), *Le sol, la terre et les champs*, Paris, Sang de la Terre.

Burroughs John (1876), *Construire sa maison*, traduit de l'américain et présenté par Joël Cornuault, Saint-Maurice, Premières Pierres, 2005.

Downing Andrew Jackson (1847-1851), *La philosophie du goût champêtre. Essais sur l'art d'embellir les maisons villageoises, les parcs et les jardins*, présenté et traduit de l'américain par Joël Cornuault, Saint-Maurice, Premières Pierres, 2014.

Gehl Jan, Svarre Birgitte (2013), *How to Study public Life*, Washington, Island Press.

Hemenway Toby (2015), *The Permaculture City. Regenerative Design for Urban, Suburban and Town Resilience*, Vermont, Chelsea Green Publishing.

Leopold Aldo (1920-1943), *Pour la santé de la terre*, textes préfacés et traduits de l'américain par Anne-Sylvie Homassel, collection « Biophilia », Paris, José Corti, 2014.

Paquot Thierry (2010), *L'Urbanisme c'est notre affaire !* Nantes, L'Atalante.

Paquot Thierry (dir) (2013), *Repenser l'urbanisme*, Préface d'Isabelle Laudier, avec Sophie Body-Gendrot, Frédéric Bonnet, Jean-Marc Offner, Vincent Renard et Chris Younès, Gollion (CH), Infolio.

Paquot Thierry (2016), *Un Philosophe en ville*, 2011, nouvelle édition augmentée et actualisée, Gollion, Infolio.

Paquot Thierry (2016), *Le Paysage*, collection « Repères », Paris, La Découverte.



CONNAITRE
SON
TERRITOIRE

Le territoire comprend
la « somme de l'espace
géographique, soit l'écosystème
en tant que produit social,
de l'espace de vie,
celui des déplacements
et du travail, et de l'espace vécu,
celui des représentations
et de l'imaginaire. »

Guy Di Meo dans *Géographie sociale et territoire*,
1998, éditions Nathan

Quand on parle de « territoire », plusieurs mots viennent à l'esprit : espace géographique, limites naturelles ou frontières politico-administratives, histoire et identité, culture et modes de vie, réalité socio-économique, paysage... La banalisation et la « sur-utilisation » du mot « territoire » n'aident pas à la compréhension de cette notion complexe. Nos territoires sont construits par et pour l'homme. Nos sociétés les organisent et les aménagent.

Des bassins de vie aux paysages de nos régions et à nos décors quotidiens, chacun expérimente son territoire à sa manière et développe une connaissance fine et souvent sélective de celui-ci selon sa propre perception et expérience. L'espace est vécu sur le principe de l'élaboration d'une relation intime entre l'usager et le territoire auquel il a le sentiment d'appartenir, qui peut donc être ressenti au sens large – le territoire régional par exemple – mais aussi dans un cadre beaucoup plus restreint, celui du « chez soi ». Cette notion pose la question de l'appropriation. S'approprier son territoire, c'est déjà le reconnaître en tant que tel : comprendre comment il s'est construit, la place qu'on y tient, avant de participer au débat sur ses éventuelles transformations, et agir sur lui de manière pertinente.

Aussi, la sensibilisation à la qualité des territoires passe t-elle d'abord par l'observation de ce qui forge l'identité d'un lieu et de ses habitants. La pratique des lieux de vie et des déplacements dessine un « territoire du quotidien » qu'il est possible de mieux comprendre par une approche sensible. Celle-ci considère les participants, quel que soit leur âge, comme des experts de leur environnement quotidien. À partir du vécu de leur territoire, l'objectif est d'en enrichir leur perception par l'expérimentation, la curiosité, l'éveil des sens...

Les interventions peuvent se faire en salle ; c'est alors l'occasion d'acquérir le vocabulaire, l'histoire, les connaissances nécessaires à une bonne compréhension des sujets abordés. Mais aussi et surtout sur le terrain, pour se confronter à la réalité d'un site et de ses usages. Habituellement commentées par des intervenants spécialisés : architectes, urbanistes ou paysagistes, les « visites » sont l'occasion d'un échange entre la connaissance des habitants et celle « des experts ».

Ces visites sont un des produits phare des CAUE : que ce soit sur le plan technique, artistique ou historique, sur les modes de vie et les usages, les CAUE y croisent les diverses thématiques du cadre de vie en fonction du public auquel ils s'adressent et en dessinent un lieu de partage de connaissance.

Grâce à une ouverture culturelle à travers les expositions, les rencontres et débats se nourrissent les perceptions du territoire.

DÉCOUVERTES TRANSVERSALES

I l ne suffit pas de sensibiliser les habitants à une meilleure connaissance des questions urbaines et architecturales ; faut-il aussi que les décideurs, élus et autres acteurs agissants reconnaissent véritablement « la compétence habitante » comme une réelle dynamique à intégrer. Plusieurs formes d'apprentissage coexistent pour ouvrir largement cette culture des territoires et pour motiver et engager le public dans cette voie.

▷ HABITANTS

Petite Leçons de ville – CAUE 75

Films-conférences-promenades urbaines

▷ ÉLUS-HABITANTS

Atlas des paysages de l'Ain – CAUE 01

Concertation-journées de rencontres-publication-site internet

▷ TOUS PUBLICS

Portrait et cahiers de jardins – CAUE 64

Exposition-visites-base de donnée-formations

▷ HABITANTS

Sous la ville, le camp – CAUE 11

Exposition-table ronde-projection

▷ HABITANTS

Label curiosité - habitat intermédiaire – CAUE 33

Voyage d'étude-visite atelier participatif-palmarès

▷ ENSEIGNANTS-SCOLAIRES

[Les fabriques], petites recettes pour rencontrer l'architecture – CAUE 74

Outils pédagogiques

▷ HABITANTS

Petites Leçons de ville – CAUE 75

Films-conférences-promenades urbaines



Un jeudi par mois, ce rendez-vous populaire de sensibilisation à la culture décrypte une thématique par des introductions théoriques et des études de cas à petite et grande échelles. Tous sont invités à mieux comprendre les enjeux urbains, à partager des exemples remarquables et à débattre avec des professionnels. En soutien à la Ville de Paris, dans le cadre de son Université populaire de la citoyenneté active, ces séances apportent aux différents publics des clés de lecture et d'analyse de l'environnement urbain pour engager une participation citoyenne. Des promenades urbaines sont organisées pour approfondir sur le terrain les sujets abordés. Les Petites Leçons sont filmées et diffusées sous format numérique : www.caue75.fr

Partenaires : Pavillon de l'Arsenal, Mission démocratie locale de la Ville de Paris

Un cycle annuel de leçons et promenades urbaines sur la ville, l'art urbain, et la métropole à travers ses **formes urbaines**, la participation citoyenne, la construction de la ville...



[À voir aussi :

Les cours hebdomadaires de l'École d'architecture pour enfants www.caue75.fr

▷ ÉLUS-HABITANTS

Atlas des paysages de l'Ain – CAUE 01

Concertation-journées de rencontres-publication-site internet

Cet atlas propose d'appréhender la perception des populations en complément des expertises paysagères. C'est donc à la fois un outil d'identification et de partage des connaissances pour une cohérence des actions à engager. Près de 350 décideurs publics, privés, professionnels et habitants se sont régulièrement réunis. Les documents réalisés ouvrent deux grandes perspectives : l'une sur les questions des réseaux, des grands aménagements, des espaces urbanisés, de l'eau et des espaces naturels et l'autre sur une cartographie abondante et trente-sept fiches descriptives actualisées.

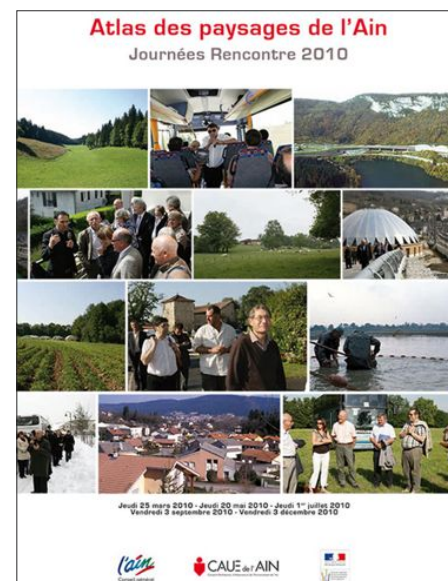


Partenaires : DREAL Rhône-Alpes, Département 01, DDT01

[À voir aussi :

- L'atlas des paysages des Hautes-Pyrénées, CAUE 65 réactualisé à la suite de la création de la charte «Urbanisme Agriculture Territoire» du département.
- Les autres atlas réalisés par des CAUE.]

L'atlas des paysages est une **démarche** issue de la Convention européenne des paysages.



[Action associée :

«Un lieu, un paysage de l'Ain», concours photo.]

▷ TOUS PUBLICS

Portrait et cahiers de jardins – CAUE 64

Exposition-visites-base de donnée-formations

À partir d'un recensement des jardins remarquables qui font l'objet de bases de données documentaires dans plusieurs CAUE, une série d'initiatives explorent ces patrimoines privés et publics. Ici, leur valorisation passe par l'image (exposition, films, éditions), par des visites guidées, des rencontres et conférences, des formations de techniciens mettant en avant le rôle des concepteurs paysagistes dans leur histoire mais aussi par la découverte de la richesse du patrimoine végétal qu'ils constituent et de leur gestion à assurer. Au titre des espaces naturels à préserver, ils appartiennent aux trames vertes des villes et des villages et aujourd'hui intéressent de près les questions de biodiversité.



Partenaires : Communauté d'agglomération de Pau, Département 64, DRAC Aquitaine-Limousin-Poitou-Charentes, propriétaires privés et publics, professionnels.

« La villa et son jardin sont situés en surplomb sur l'océan et bénéficient d'une vue magnifique sur le port de Saint-Jean-de-Luz et la corniche basque.

Le plan du jardin, très architecturé, traduit la volonté du concepteur de magnifier la villa en concevant une série d'espaces en relation très étroite avec la construction : le jardin en serait le prolongement par adjonctions de pièces successives bâties « à l'air libre ».

Villa Leïhorra à Ciboure
Fiche descriptive sur www.caue64.fr

[À voir aussi :

- *Parcs, jardins et paysages du Rhône*, Éditions CAUE du Rhône, 2009, 19,5 x 23 cm
- *Le Cahier des jardins n° 8 – Jardins et biodiversité*, édition URCAUE Rhône-Alpes, 2014, 28 p., photos coul., collection « Cahier des Jardins Rhône-alpes ».

▷ HABITANTS

Sous la ville, le camp – CAUE 11

Exposition-table ronde-projection

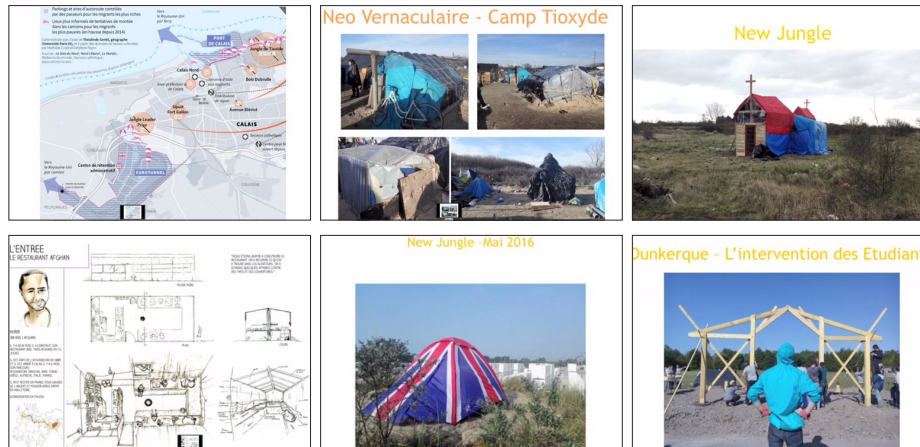
Les migrants, les réfugiés, la précarité, l'urgence sous l'angle urbain et architectural sont au cœur des réflexions que propose cet événement organisé dans le cadre du « Mois de l'Architecture ».

L'exposition « À l'ombre de Chatila », photographies de Tarek Charara, primée en 2004 au festival Off de Visa pour l'Image restitue une image à la fois tendre et sans concession du quotidien des habitants de Chatila, au sud de Beyrouth. Elle est accompagnée d'une table-ronde : « Les camps de réfugiés. Un nouveau modèle urbain ? » ainsi que de la projection de « Shigeru Ban, architecte de l'urgence » en association avec Les amis du Cinoch'.

« Du réfugié de guerre au sans-abri, du sinistré économique, au migrant écologique, l'ONU estime que d'ici 2030, deux milliards de personnes dans le monde seront en situation d'habitat précaire.

Après la ville historique, puis la ville pavillonnaire, on assiste à l'émergence de la ville précaire, avec ses camps, ses bidonvilles, sa « Jungle... »

Communiqué de presse, CAUE 11



Partenaires : DRAC Languedoc-Roussillon, Maison de l'architecture et de l'Environnement, Archives départementales de l'Aude

HABITANTS

Label curiosité - habitat intermédiaire - CAUE 33

Voyage d'étude-visite-atelier participatif-palmarès



Pourquoi ne pas prendre exemple sur le principe du Prix du livre Inter pour décerner une récompense populaire à une architecture locale et récente ? Il suffit de réunir à huis clos des jurés (16) issus du grand public accompagnés d'un architecte, président du jury, généreux et passionné. Des visites et une rencontre du public avec les réalisations issues de l'observatoire mis en place en 2014, offrent un débat qui permet la libre expression d'opinions diverses et au final l'élection de « la » réalisation préférée. Une communication sur les ondes et par la presse encourage le renouvellement du « Label Curiosité ».

[Action associée :
Réalisation d'un carnet de voyage]

Je pense souvent devant un visiteur en me disant : "C'est qui ça, toi ?"
J'ai été agréablement surprise par l'extérieur, l'espace, la lumière...



Nathalie

Il y a un véritable effort d'intégration dans le contexte urbain.



Nicolas

On sent vraiment que les architectes ont fait le job !



Denise

PAROLES DE JURÉS

J'ai aimé la progression dans le espace des logements : la vitesse, puis le séjour en double hauteur, et enfin la mezzanine plus positive.



Agnès

J'ai aimé son côté proche de la maison individuelle, avec ses espaces non définis.



Amel

La résidence est un bel espace de transition qui fait parti des appartements sociaux. Et la mezzanine est une vraie surprise quand on entre dans le logement.



Sébastien

Offrir une occasion
de s'intéresser à **l'architecture**,
même en n'étant pas
spécialiste pour dépasser
le « j'aime / je n'aime pas ».

▷ ENSEIGNANTS-SCOLAIRES

[Les fabriques], petites recettes pour rencontrer l'architecture – CAUE 74

Outils pédagogiques

Cet outil destiné aux élèves de primaire et secondaire permet d'étudier la démarche architecturale qui explore les différentes étapes de réalisation d'un projet d'architecture. Chaque [fabrique] offre une approche de l'architecture par une observation et une analyse de références, et par l'acquisition d'un vocabulaire pour les décrire. Les déclinaisons pluridisciplinaires de la thématique donnent aux enseignants des clés pour travailler avec les élèves en atelier dans les domaines des arts du langage, des arts de l'espace, des arts vivants ou encore des arts visuels. Sont disponibles : la fabrique de lumière, la fabrique d'espace, la fabrique de matériaux et textures, la fabrique de couleur, le projet.



Un apport de connaissances
et une **expérimentation**
originale et ludique,
basée sur l'observation,
la pratique et la créativité.



REGARDS SENSIBLES

À voir la satisfaction et aussi la motivation dont les jeunes, les professionnels, les habitants font part lors de leurs investigations dans les méandres des paysages urbains et ruraux, on est tenté de penser que cette forme de guidage et de mise en situation, quand elle est accompagnée d'une lecture mixte, savante et profane, est une des clés pour toucher et faire comprendre la complexité d'un environnement physique et social.

▷ SCOLAIRES-ÉTUDIANTS

**Regards sur mon espace public, « Circuler ou se caler ? »
CAUE 30, URCAUE Languedoc-Roussillon**

Interventions scolaires-publication-exposition

▷ PROFESSIONNELS-HABITANTS

Au fil des façades – CAUE 34

Formation

▷ SCOLAIRES

Regard sur mon paysage – CAUE 85

Interventions scolaires-publication-concours-outil web

▷ PROFESSIONNELS

Initiation à la lecture de paysage – CAUE 62

Formation

▷ JEUNES

Petits bruits de caractère à ... – CAUE 25, CAUE 39, CAUE 70

Parcours et cartes sonores

▷ PROFESSIONNELS

Voir et comprendre l'architecture – CAUE 78, CAUE 75

Formation

▷ HABITANTS

Patrimoine des communes des Bouches-du-Rhône – CAUE 13

Édition

▷ **SCOLAIRES-ÉTUDIANTS**

Regards sur mon espace public, « Circuler ou se caler ? » CAUE 30, URCAUE Languedoc-Roussillon

Interventions scolaires-publication-exposition

Quel regard les jeunes portent-ils sur les espaces publics ? Après une première expérience dans le Gard, l'action a été reconduite sur plusieurs départements en donnant à 350 lycéens la possibilité de s'exprimer une nouvelle fois par la photographie et l'écriture.

Après un travail en amont de sensibilisation à l'art de la photographie et son lien possible avec l'appréhension de l'espace public, chaque élève a réalisé deux photographies d'un espace public, d'un lieu qu'il pratique régulièrement et un, au contraire, qu'il évite. Chaque cliché est associé à un commentaire écrit pour justifier chacun de ses choix. L'ensemble des photos a été visionné et a donné lieu à un débat et une réflexion collective sur le cadre de vie. Une sélection des photos a constitué la base d'une publication et d'une exposition.

*Partenaires : 18 classes (seconde, première, terminale et classes préparatoires) de treize établissements scolaires de Montpellier : lycée Albert-Einstein (Bagnols-sur-Cèze), Paul-Sabatier (Carcassonne), Pierre-Paul-Riquet (Castelnaudary), Saint-Joseph (Limoux), Joffre et Léonard-de-Vinci (Montpellier), Docteur-Lacroix (Narbonne), Alphonse-Daudet, Albert-Camus, Frédéric-Mistral et Emmanuel-d'Alzon (Nîmes), Charles-Gide (Uzès), André-Chamson (Le Vigan).
Inspection académique du Languedoc-Roussillon, association NegPos (photographe Patrice Loubon), DRAC Languedoc-Roussillon*



[À voir aussi :

« Regards dans l'eau »,
intervention scolaire et publication,
CAUE du Languedoc-Roussillon.]

▷ **PROFESSIONNELS-HABITANTS**

Au fil des façades – CAUE 34

Formation

Cette formation à la datation de bâtiment à partir de la lecture de leur façade, au départ conçue pour les agents de l'Agence Départementale d'Information pour le Logement (ADIL) de l'Hérault, du Gard, des Bouches-du-Rhône et des Alpes-Maritimes, s'est étendue aux habitants. Lors du mois de l'architecture, sous la forme de balades urbaines à travers des réalisations de différentes époques de Montpellier, le public a montré son intérêt à cette découverte inédite.

Partenaires : ADIL 06, 13, 30, 34.



[Action associée :

Livret pédagogique]

▷ SCOLAIRES

Regard sur mon paysage – CAUE 85

Interventions scolaires-publication-concours-outil web

Cette adaptation du projet créé à l'origine par le CAUE du Gard a permis de développer chez les enfants du CP au CM2 une sensibilité, un sens critique et une compréhension de leur environnement. C'est aussi l'occasion de relier un art graphique (la photographie) et la maîtrise de la langue (le travail d'écriture, de vocabulaire, d'expression orale). Le site internet, alimenté par tous, permet partage, mutualisation et valorisation.

Partenaires : Inspection académique (conseiller pédagogique départemental en arts visuels, conseiller pédagogique de circonscription, inspecteur de circonscription en histoire de l'art); Centre départemental de documentation pédagogique (CDDP).



▷ PROFESSIONNELS

Initiation à la lecture de paysage – CAUE 62

Formation

Incluse dans un cycle annuel, cette formation de guide Nature Patrimoine Volontaire alterne théorie et pratique sur le terrain. Notion de dessin et de perspective, lecture d'une carte IGN, cadrage et dessin d'un paysage *in situ* sont au programme.

Partenaire : Centre permanent d'initiatives pour l'environnement (CPIE) Villes de l'Artois.



▷ JEUNES

Petits bruits de caractère à... CAUE 25, CAUE 39, CAUE 70

Parcours et cartes sonores

Cette proposition d'intermèdes géographiques s'inscrit dans un programme de découverte du patrimoine par l'écoute et la création sonore. De 2013 à 2016, des ateliers à destination de jeunes (8 à 25 ans) ont été mis en place dans quinze cités de caractère comtoises, animés par des binômes constitués d'artistes sonores et d'architectes/paysagistes. L'objectif est de voir, écouter et développer un sens critique sur le cadre de vie. Les notions de patrimoine y sont abordées par une approche sensible d'observation et d'écoute, une approche citoyenne et une approche créative. Chaque cité a fait l'objet de créations sonores *in situ* via un parcours et disponibles en *podcast* sur le site des Cités de caractère.



Partenaires : DRAC Franche-Comté dans le cadre du Plan national d'éducation artistique et culturelle «pour un accès de tous les jeunes à l'art et à la culture», Intermède géographique, Réseau des Cités de caractère Bourgogne-Franche-Comté.



«... Nous nous sommes lancés dans une véritable chasse aux sons. On a jeté des cailloux dans le Breuchin, on a enregistré l'eau couler dans la fontaine, les gouttières, les cours d'eau... On a réalisé des interviews. On a parcouru les rues de Faucogney en traversant des maisons, des commerces et des petits ponts ! On a réalisé des sons différents avec nos mains, nos pieds, notre voix, des billes, des cailloux, des branches ou encore des feuilles.»

Un jeune investigateur.

▷ PROFESSIONNELS

Voir et comprendre l'architecture – CAUE 78, CAUE 75

Formation

Ce cycle de formation professionnelle agréée vise à transmettre une culture architecturale aux non-architectes, en proposant une initiation de six journées aux principes de base de la conception architecturale. Elle s'adresse en particulier aux personnels administratifs et techniques de structures liées à l'architecture et à la construction, aux urbanistes, assistants à la maîtrise d'ouvrage, bureaux d'études, animateurs de la concertation, guides du patrimoine...

Programme sur : www.caue78.archi.fr

Partenaires : École nationale supérieure d'architecture de Paris-Belleville,
Fédération nationale des CAUE.



▷ HABITANTS

Patrimoine des communes des Bouches-du-Rhône – CAUE 13

Édition



La Fich'affiche « La ligne de la Côte Bleue (1907-1915) » fait redécouvrir l'œuvre de Paul Séjourné, ingénieur en chef du service de la construction de la compagnie des chemins de fer de Paris à Lyon et Méditerranée. Elle succède à celle qui porte sur le bâtiment du siège social de SETEC International construit à Vitrolles en trois phases successives, entre 1970 et 1976, selon les plans établis par Jean Prouvé, mettant en œuvre le « système Pétroff ».

**Au fil du temps,
une collection sur le patrimoine
qui ne cesse de s'actualiser
et de porter son intérêt
à des œuvres
d'un passé récent.**



DEVENIR
ACTEUR
DE SON
CADRE DE VIE

*« La politique de la ville
s'inscrit dans une démarche
de co-construction
avec les habitants,
les associations
et les acteurs économiques,
s'appuyant notamment
sur la mise en place
de conseils citoyens,
selon des modalités définies
dans les contrats de ville,
et sur la coformation. »*

Loi du 21 février 2014 de programmation
pour la ville et la cohésion urbaine

Être acteur de son cadre de vie prend de multiples formes : fréquenter des lieux culturels, participer à des événements, s'exprimer dans des débats publics, prendre part à des actions collectives et participatives autour de projets. La ville, l'architecture, le paysage sont fabriqués par un ensemble d'acteurs qui prennent des décisions sur leur avenir. Mais ses membres ne sont pas tous sur un même plan d'égalité. Les connaissances, la culture, le vécu, l'expérience dans ce domaine varient d'un individu à l'autre. Or la citoyenneté suppose le partage d'un socle commun indispensable, édifié sur le décryptage du monde dans lequel évolue l'individu. Cette compréhension passe par l'acquisition de connaissances pour se poser les questions utiles mais aussi par l'épanouissement d'une sensibilité fondée sur l'expérience que les arts de l'espace permettent de développer, l'architecture s'y taillant la part belle mais aussi tout ce qui a trait à la conception.

Cet apprentissage devrait se réaliser depuis l'école jusqu'aux situations dans lesquelles l'habitant sera appelé à agir sur son environnement privé ou public, qu'il soit usager, professionnel, membre d'une association, qu'il construise pour son compte ou pour autrui, ou qu'il exerce un mandat d'élu.

Dans ce contexte, les maîtres d'ouvrage commanditaires et les concepteurs maîtres d'œuvre ont une responsabilité clairement définie dans les processus de fabrication de ce cadre de vie. Celui des habitants beaucoup moins. En témoignent les difficultés de mise en œuvre de la participation citoyenne et ses nouvelles ambitions législatives censées la renforcer.

Comment agir pour aider le citoyen à être partie prenante d'une « intelligence collective » ? Comment faciliter son parcours de découverte et l'amener à partager une responsabilité pour préserver et améliorer son environnement, qu'il soit urbain ou rural ? Susciter envie, intérêt et adhésion par une large palette de méthodes adaptées à différents publics. Faire que s'exprime un désir de culture architecturale, urbaine et paysagère et développer une confiance envers ces domaines, considérés comme techniques ou hors de portée par la plupart.

En partant d'un vécu quotidien ou d'expériences exceptionnelles sensorielles ou imaginaires, l'objectif est d'amener progressivement les publics à pouvoir être des amateurs éclairés et plus exigeants vis-à-vis de leurs édiles. S'ils le souhaitent, des acteurs attentifs agissant pour faire entendre des usages trop souvent ignorés dans les projets. Dans un contexte réglementaire donné, une situation économique difficile, l'enjeu dépasse le partage d'une culture commune mais porte sur la question sociale de la parole accordée aux habitants. Il s'agit ici de le promouvoir.

PARTICIPATION CITOYENNE

Les habitants accompagnés de professionnels architectes, urbanistes, paysagistes, artistes trouvent dans l'action collective une nouvelle chance d'expression et d'actions. Ils sont invités à une lecture de leurs territoires puis à des ateliers qui pourront les amener à des propositions de projets qui touchent l'habitat, les mobilités, les espaces publics. Les collectivités locales s'appuient sur ces temps forts pour ajuster leur programmation.

▷ SCOLAIRES

Vive mon collège – CAUE 13

Ateliers créatifs

▷ JEUNES

Guides en banlieue - Jeunes balades urbaines – CAUE 94, CAUE 91

Insertion-formation-atelier participatif

▷ ÉLUS-PROFESSIONNELS-HABITANTS

Ateliers participatifs « Bourtheroulde 2050 » – CAUE 27

Ateliers-réunions publiques

▷ HABITANTS-PROFESSIONNELS

Paroles de locataires sur les espaces verts du quartier du Bois du Verne à Montceau-les-Mines – CAUE 71

Ateliers

▷ ÉLUS-JEUNES

Vélicités – CAUE 31

Parcours

▷ HABITANTS-ÉLUS

L'aménagement d'espaces publics à Marcillac-Vallon – CAUE 12

Réunion publique-ateliers-visites

▷ JEUNES

Regards sur le futur quartier de Clichy-Batignolles – CAUE 75

Ateliers

▷ HABITANTS

La politique de la ville au Port, à Saint-André (La Réunion) et la Rénovation urbaine du quartier de M'Gombani à Mamoudzou (Mayotte) – CAUE 974

Ateliers-conseils

▷ HABITANTS-PROFESSIONNELS-ÉLUS

Revivre en centre bourg – CAUE 11

Appel à idées-film

▷ SCOLAIRES

Vive mon collègue – CAUE 13

Ateliers créatifs

Les élèves sont partis à la découverte de l'architecture de leur collège pour y observer ce qui forme leur cadre de vie, y analyser les caractères de l'espace bâti et le rôle des acteurs de la construction. Les élèves partagent un projet de création avec des architectes, photographes, cinéastes et artistes plasticiens. Pour cette réalisation, trois modes d'expression et domaines artistiques sont proposés au choix des équipes éducatives :

- Architecture / photographie « Faire le portrait du collègue » ;
- Architecture / vidéo « Réaliser un documentaire ou une fiction ayant pour cadre le collège » ;
- Architecture / arts plastiques « Métamorphoser un espace du collège ».

En fin d'année, le travail de l'ensemble des collèges est exposé.

Partenaires : Directions de l'Éducation, de la Culture et de la Jeunesse et des Sports du Département, Académie d'Aix-Marseille : DAAC, Inspection académique, DRAC PACA, FRAC PACA, les Ateliers de l'Image, L'Alhambra



**Une proposition commune
à la classe, aidée par l'intervention
d'un artiste,**

est l'expression collective

**d'un travail sur une approche
sensorielle, sensible et affective
de l'architecture du collègue.**

*« Le collège est à la fois
un espace fondamental
d'enseignement, d'éducation
et de socialisation
mais aussi un espace architectural...
L'action « Vive mon collègue » aide
les jeunes à s'interroger
sur leur environnement construit,
à en mesurer les enjeux et intérêts
et à se positionner en tant
qu'acteurs de leur cadre de vie. »*

Éducation nationale, DAAC Aix-Marseille (13)

[Actions associées :

- Module de formation inscrit au plan académique de formation.
- Visites de lieux culturels.
- *Du collège à la ville, Vive mon collègue : une architecture à vivre*, éd. CAUE 13, 2015.]

▷ HABITANTS

Guides en banlieue - Jeunes balades urbaines CAUE 94, CAUE 91

Insertion-formation-atelier participatif



Des jeunes habitants de plusieurs quartiers du Val-de-Marne et de l'Essonne apprennent à mener des visites accompagnés par un architecte sur le thème du patrimoine de leur quartier. Ils apportent leur vécu, leurs habitudes de vie dans cet environnement qu'ils connaissent et leur regard sur ces ensembles construits. Ils deviennent guides eux-mêmes. Cette démarche participative de co-construction permet de participer à la mise en place du projet de rénovation des quartiers concernés.

Partenaires : Immobilière 3F, propriétaire d'un ensemble d'habitat situé dans le quartier du Plateau, composé du Buisson au Borgne, des Érables, Mission locale Nord Essonne, association intercommunale, à l'attention des jeunes de 16 à 25 ans sortis du système scolaire, visant leur insertion sociale et professionnelle.

Ateliers intensifs de 8 jours
au cœur d'un quartier ANRU.
Exposition, signalétique artistique
réalisées avec un collectif d'artistes,
occupation de l'espace public,
échanges et débats...

Ces ateliers sont autant
une formation pour les jeunes
qu'un réel outil
de **transformation**
du quartier. Ils sont rythmés
par des entretiens,
des récits radiophoniques,
la mise en place d'outils web...



▷ ÉLUS-PROFESSIONNELS-HABITANTS

Ateliers participatifs « Bourtheroulde 2050 » – CAUE 27

Ateliers-réunions publiques

A vingt minutes de Rouen, après avoir connu un essor démographique important lié à la réalisation de lotissements successifs, la commune perd des habitants depuis une dizaine d'années. La dynamique commerciale du bourg est fragilisée par l'implantation de commerces en périphérie qui laissent des immeubles vacants ou des parcelles en friche. Les espaces publics centraux et les liaisons entre bourg et hameaux posent des difficultés. La municipalité souhaite impliquer les élus, les professionnels et les habitants par de nouvelles manières de « faire » du projet de développement dans une démarche co-construite. Suite à un diagnostic partagé, une réunion publique, et deux ateliers, les participants ont présenté leurs réflexions sur les questions clés du développement de la commune.

Partenaires : Ville de Bourtheroulde, département Aménagement de l'École polytechnique universitaire de Tours

D'autres ateliers

ont été montés à Pont Audemer, aux Andelys, à Heudebouville,

à Saint-Aquilin-de-Pacy

dans le cadre d'une recherche

sur le renouvellement urbain

des tissus pavillonnaires.

▷ HABITANTS-PROFESSIONNELS

Paroles de locataires sur les espaces verts du quartier du Bois du Verne à Montceau-les-Mines – CAUE 71

Ateliers



Souhaitée par un bailleur social, la participation des habitants en ateliers animés par un paysagiste et une artiste conduit à la rédaction d'un cahier de programmation qui met en lumière les usages attendus en tenant compte des contraintes de conception et d'entretien.

Partenaires : OPAC 71, Ville de Montceau-les-Mines.

▷ ÉLUS-JEUNES

Vélicités – CAUE 31

Parcours

C'est un projet et une exposition avec des enfants de la métropole qui se sont engagés depuis 2012 pour alimenter le débat des élus au sein de la communauté urbaine : questionner et écouter ce que les enfants ont à dire sur leur environnement proche, l'urbanisme et la mobilité et leurs liens sociaux. Un illustrateur a accompagné les enfants dans leurs pérégrinations et leurs explorations à bicyclette. Exposition et édition très complètes retracent cette expérience présentée dans le cadre de plusieurs événements : semaine de la mobilité, fête du vélo, semaine du développement durable, mois des jeunes à la Fabrique...



" SI LES GENS NE S'ARRÊTENT PAS DANS LE NOUVEAU QUARTIER, ÇA RISQUE DE LE METTRE À L'ÉCART DE LA VILLE ! "



" ICI YA DES BANCS, C'EST DONC PAS UN VRAI ROND POINT, ET EN PLUS IL EST CARRÉ !!! "



Partenaires : Toulouse Métropole et la Maison du Vélo dans le cadre des actions de la Fabrique « urbaine »



L'action a bénéficié pendant deux années des apports des chercheurs en **sociologie urbaine** du LISST (Laboratoire de recherche Interdisciplinaire Solidarités Sociétés Territoires) de l'Université Jean Jaurès du Mirail.

[Action associée :

Exposition : « Vélocités 2015 »
Vélicités, Ateliers, Ville et mobilité, 2014-2015, édition CAUE 31.]

▷ HABITANTS-ÉLUS

L'aménagement d'espaces publics à Marcillac-Vallon – CAUE 12

Réunion publique-ateliers-visites

A travers le programme départemental Bourg centre, la municipalité a engagé une démarche participative avec les habitants de janvier à juillet 2015, autour de l'aménagement des espaces publics du bourg. Un pré-diagnostic présenté en réunion publique a permis d'identifier les enjeux : lieux de vie, stationnement, accessibilité, sécurité, circulation, liaisons avec les parkings périphériques puis de constituer trois groupes de travail thématiques. Trois visites ont permis d'apporter une connaissance des lieux (histoire et usages), d'arpenter ensemble et de partager physiquement un vécu sur les lieux pour mieux accompagner la commune vers le projet de maîtrise d'œuvre.

Partenaire : commune de Marcillac-Vallon.

Un **travail collectif**
de concertation permet
à la municipalité,
d'enrichir le diagnostic,
d'affirmer des choix, des lieux
d'intervention prioritaires
et de prolonger cette démarche
tout au long de l'élaboration
du projet.

▷ JEUNES

Regards sur le futur quartier de Clichy-Batignolles – CAUE 75

Ateliers

La concertation des jeunes parisiens sur la transformation du quartier et ses relations avec les quartiers existants, passe par un accompagnement des élèves encouragés à s'engager dans la discussion et la communication autour du futur projet. Pour cela deux ateliers ont permis cette expression :

- un atelier diagnostic où les élèves ont travaillé sur des photomontages afin d'élaborer des propositions d'aménagement répondant aux enjeux relatifs au site étudié;
- un atelier projet où les élèves ont approfondi un travail documentaire, de repérages, d'analyse filmique et de visites du site. Les élèves ont réalisé, par groupe, trois courts métrages, scénarisant leurs propositions d'aménagement.

Films en ligne sur www.caue75.fr et sur www.paris-batignolles-amenagement.fr

Partenaires : Lycée Honoré-de-Balzac (Paris 17^e), Paris Batignolles Aménagement.

Au nord-ouest de Paris,
le **projet urbain**
Clichy-Batignolles
au cœur du 17^e arrondissement
se déploie sur une superficie
de 54 ha entre la rue de Saussure,
le boulevard périphérique,
les avenues de Clichy
et de la Porte de Clichy
et la rue Cardinet.

▷ HABITANTS

La politique de la ville au Port, à Saint-André (La Réunion) et la Rénovation urbaine du quartier de M'Gombani à Mamoudzou (Mayotte) – CAUE 974

Ateliers-conseils

Comment valoriser la parole des habitants, recueillir leurs représentations positives ou négatives sur leur quartier et débattre de leurs propositions d'amélioration ? Les habitants sont invités à divers ateliers : atelier de discussion avec support maquette, atelier d'urbanisme *in situ*, atelier de synthèse des idées récoltées en vue d'une présentation aux élus, atelier jardin... Au fur et à mesure des débats, des propositions d'aménagement apparaissent. La concertation perdure lorsque les îlots sont livrés : des habitants sont accompagnés dans l'acquisition de leur nouveau logement. Les possibilités d'extension du bâti et l'aménagement du jardin sont discutés au cours de rendez-vous avec l'architecte conseiller et le paysagiste du CAUE.



**Ateliers
et propositions d'aménagement
des habitants des quartiers
en grande difficulté sociale.**

[Action associée :

Exposition des propositions des habitants au Port.]

[À voir aussi :

Exposition « 2025, j'imagine ma ville de demain » autour du projet de la ZAC « Cœur de Ville » de la Possession qui vise le label éco-quartier et se veut représentatif d'une nouvelle manière de vivre la ville.
www.caue974.com]

Partenaires : Port, Saint-André et Mamoudzou, Société d'économie mixte (SEM)

▷ HABITANTS-PROFESSIONNELS-ÉLUS

Revivre en centre-bourg – CAUE 11

Appel à idées-film

Dans un contexte national de déséquilibre du territoire, le département de l'Aude ne fait pas exception. Les communes rurales font face à un développement marqué de leurs périphéries tandis que leurs centres-bourgs se vident, désinvestis par les habitants, les commerces ou les services. Le patrimoine bâti laissé vacant tombe en déshérence. Face à ce constat, le concours d'idées « Revivre en centre-bourg » a revisité les manières de vivre et les formes d'habitats dans les centres anciens afin de les rendre à nouveau désirables.

Soixante-quatre équipes pluridisciplinaires ont participé à ce concours qui a porté sur deux communes rurales, d'environ mille habitants, dans lesquelles l'impact de l'étalement urbain et la désertification des centres sont particulièrement marqués. La réflexion des habitants et des élus sur la **revitalisation** des centres anciens est ainsi ouverte.

[Actions associées :

- Remise des prix et exposition : « Revivre en centre-bourg, des démarches de projets pour les cœurs de village »
- Catalogue et plaquette à destination des élus.
- Table ronde : « Quel devenir pour les cœurs de village ? » à la Maison des Collectivités à Carcassonne.
- Film documentaire « Centre-bourg, le fil rouge », visible sur calameo.com]



Partenaires : DDTM de l'Aude, Laure-Minervo et Pieusse.

CONSEILS DURABLES

Le conseil aux candidats à la construction est une mission fondatrice des CAUE. Elle s'exerce dans l'ensemble des CAUE sous des formes diverses et mobilisent un millier de conseillers architectes urbanistes paysagistes. Tous les CAUE s'efforcent de répondre à cette demande des porteurs de projets largement soutenue par les collectivités. Ils s'appuient sur un très grand nombre de publications, de conseils et d'aide qu'ils diffusent largement, souvent à l'occasion de salons de l'habitat. Des nouvelles pratiques collectives se dessinent du type « main à la pâte » et la question de la rénovation reste un sujet fréquent de sollicitation.

▷ PARTICULIERS

Ateliers de conseils – CAUE 25

Conseil et échanges

▷ PARTICULIERS

Ma maison appartient au paysage – CAUE 19

Plaquette d'information

▷ PARTICULIERS

Construire sa maison, les clés du projet – CAUE 76

Guide

▷ PROFESSIONNELS-PARTICULIERS-HABITANTS

Petites machines à habiter - L'abri à bricoles – CAUE 72

Festival-concours d'idées-exposition

▷ PARTICULIERS-ÉLUS PARTICULIERS-ÉLUS

Guides Habitat, Architecture Énergie 1 et 2 – CAUE 78

Guides

▷ PARTICULIERS

Bâtiments agricoles et paysages – CAUE 03

Recommandations-édition

▷ HABITANTS

Les Ogres de Bouilhonnac – CAUE 11

Démonstration

▷ PARTICULIERS

Ateliers de conseils – CAUE 25

Conseils et échanges

Il ne s'agit plus de « correction architecturale » du projet par un architecte conseiller mais d'une mise en pratique collaborative qui met autour de la table habitant, professionnel, conseillers de disciplines diverses (architecture, urbanisme, paysage) en considérant que chacun peut apprendre de l'autre et co-construire ensemble une culture commune. Dix à douze personnes par atelier participatif échangent leur regard sur les projets et s'appuient sur l'apport de compétences de partenaires comme l'Agence départementale d'information du logement, l'espace Info Énergie... Une pratique qui pourrait s'ouvrir à des diagnostics sur des territoires spécifiques plus larges que le projet individuel.

[À voir aussi :

Les collections de *Cahiers de retours d'expériences*, CAUE 78 qui reviennent sur un conseil ayant donné lieu à une réalisation et illustre une thématique.

Des témoignages, entretiens, débats et discussions sur le terrain accompagnent les textes et documents graphiques.]

Partenaires : Département 25, EIE, ADIL, DREAL Franche-Comté



L'habitant parle à l'habitant
et porte un regard
sur **le projet** de son voisin.

▷ PARTICULIERS

Ma maison appartient au paysage – CAUE 19

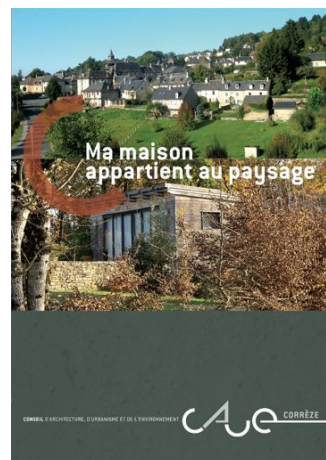
Plaquette d'information

L'apparence de l'habitation doit être en cohérence avec son environnement et les constructions existantes. Cette harmonie est d'abord obtenue par l'implantation de la maison sur la parcelle mais aussi en intervenant sur les formes, les hauteurs, les matériaux et les couleurs : des pistes de réflexion à découvrir afin d'intégrer au mieux sa future maison dans le paysage.

[À voir aussi :

Les *Cahiers de recommandations architecturales et paysagères* – CAUE 30]

Partenaires : EIE, ADIL, STAP, DDT.



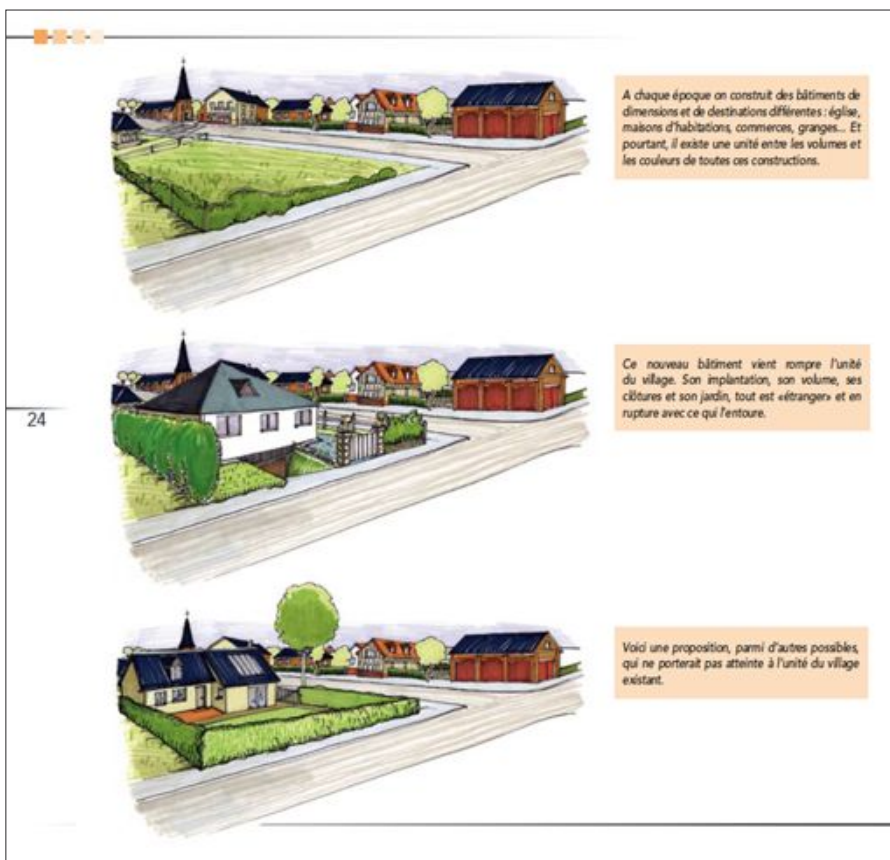
▷ PARTICULIERS

Construire sa maison, les clés du projet – CAUE 76

Guide

Du programme à la réception des travaux, ce guide s'adresse à tous ceux qui désirent construire une maison en Seine-Maritime. Mettre en œuvre un projet est un acte important. Cette opération complexe fait appel à de nombreux intervenants. Avant de s'engager, il est prudent de consulter toutes les étapes essentielles de l'acte de construire et, pas à pas, aller, bien informé, jusqu'à l'achèvement de sa maison.

Téléchargeable sur www.caue76.org



« Il faut rechercher une orientation favorisant un éclairage naturel maximal. Les pièces principales seront de préférence orientées de sud-est à sud-ouest.

La façade nord plus fermée recevra les pièces de service (arrière-cuisine, sanitaires, cellier, garage). L'orientation est-ouest est intéressante lorsque les pièces de vie sont traversantes. »

Extrait du guide *Comment orienter ma maison ?* CAUE 76

[À voir aussi :

Réussir sa maison en cinq étapes – CAUE 57
 Exposition « Habiter, tout un projet » – CAUE 69.]

Partenaire : Département 76

► PROFESSIONNELS-PARTICULIERS-HABITANTS

Petites machines à habiter - L'abri à bricoles – CAUE 72

Festival-concours d'idées-exposition

Passerelle entre le monde des créateurs (architectes, paysagistes, designers...) et le grand public, le festival propose de venir piocher des idées d'aménagement pour ses projets personnels. Du côté des concepteurs (architectes, paysagistes, designers...), il s'agit de répondre à un concours pour concevoir un prototype de cabane de jardin réalisable par le plus grand nombre en auto-construction. Le défi : « Concevoir un abri de jardin permettant de ranger les outils du jardinier (râteau, pelle, bêche, binette, brouette, tondeuse...), les graines dans de bonnes conditions hygrométriques, les bulbes, l'ail et l'échalote à sécher, quelques bouteilles et verres... Renforcer la biodiversité du jardin (hôtel à insectes)... Étudier la possibilité d'un assemblage en auto-construction ainsi qu'un démontage aisé pour un remontage ultérieur ou le recyclage des différents composants. »

Le projet s'inscrit dans une recherche de performance économique : auto-construction, utilisation du bois, matériaux de récupération, recyclage, simplicité du montage, limitation de la quincaillerie, coût global.

Concours :

150 idées

pour **construire**

soi-même un abri de jardin

dont 30 projets sont proposés

avec leur notice de montage.



[Actions associées:

Catalogue et exposition itinérante.]

[À voir aussi :

Les autres éditions du festival :

- « Demain, j'élève le haut », exposition itinérante sur le thème de la surélévation.
- « Ça va barder ! ou comment rhabiller sa maison pour l'hiver ? ».
- « 100 possibilités d'extension d'une maison de ville ».
- « Concevoir un habitat léger de loisirs ».]

▷ PARTICULIERS-ÉLUS

Guides Habitat, Architecture Énergie 1 et 2 CAUE 78

Guides



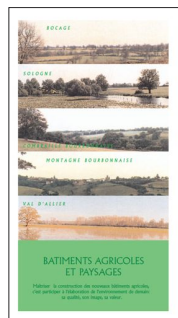
Le premier guide aide les collectivités territoriales, les propriétaires et les habitants à apprécier leur patrimoine, comprendre l'intérêt qu'ils ont à s'engager dans un tel projet, se poser les bonnes questions et découvrir les nombreuses solutions qui leur sont accessibles. Le second guide est conçu prioritairement à l'attention des copropriétés (qui ont souvent de grandes difficultés à s'engager dans une opération de rénovation énergétique). Il présente un large éventail de solutions techniques et architecturales efficaces pour isoler leur patrimoine tout en le valorisant.

La rénovation énergétique est un enjeu prioritaire de la lutte contre le **changement climatique** qui s'inscrit dans une démarche globale d'amélioration durable du patrimoine bâti.

▷ PARTICULIERS

Bâtiments agricoles et paysages – CAUE 03

Recommandations-édition



L'insertion paysagère des constructions agricoles repose sur des notions d'implantation, d'aspect et d'accompagnement végétal du bâtiment. Cet objectif de développement durable du territoire et de son agriculture, de gestion économe du sol et de protection des milieux naturels et des paysages engage à améliorer la qualité des projets de construction de bâtiments agricoles sans occasionner de surcoût. Ce guide a pour but d'aider l'ensemble des acteurs agricoles à y parvenir.

Appréhender l'évolution des exploitations à partir d'une vision globale qui laisse la place autant à la fonctionnalité, la technicité et la qualité des constructions qu'à leur **insertion harmonieuse** dans le paysage.

[À voir aussi :

- De la ferme à l'exploitation, plaquette de l'Union régionale des CAUE Auvergne.
- Paysages et bâtiments agricoles. Guide à l'usage des agriculteurs, éditions CAUE 69, 2013.
- Publications des CAUE 39, CAUE 44 et les dossiers et formations du CAUE 45.]

Partenaires : ministère de l'Agriculture, Département 03, Chambre d'agriculture 03

▷ HABITANTS

Les Ogres de Bouilhonnac – CAUE 11

Démonstration

Entre grillade et fanfare, les habitants sont invités à repeindre les volets et les portes en bois des maisons du village. Avec une peinture naturelle pigmentée à l'ocre, pour redonner de la couleur au centre ancien. Les « peintres du samedi » sont bénévoles et les curieux se mêlent à l'ambiance festive pour admirer et encourager les participants ! Les teintes sont choisies en concertation avec les architectes des Bâtiments de France et la peinture (réalisée à base d'eau, de farine, d'huile de lin, d'oxydes de fer et de pigments naturels ou « ocrés »), est fabriquée sur place, avec l'aide d'un artisan de la CAPEB. Ainsi la démonstration est faite qu'une peinture que chacun peut fabriquer soi-même à très bas coût (1 euro le kilo) permet de protéger efficacement, durablement et esthétiquement les menuiseries bois.

Des portes et des fenêtres en bois du centre ancien de Bouilhonnac sont mises en peinture par les habitants à l'occasion d'un grand chantier participatif et festif.



Partenaires : Bouilhonnac, CAPEB, DRAC Languedoc-Roussillon.





DE
DES
QUESTION
COMPRENDRE
SON ARCHITECTURE

AGIR
POUR
LA QUALITÉ

« Nous savons à quel point
la capacité d'intégrer
de nouvelles réalités
dans un cadre intellectuel
construit est difficile.
Pour voir, il faut savoir regarder,
et pour savoir regarder,
il faut avoir acquis au moins
une petite idée de ce qu'on
peut s'attendre à regarder. »

Jacques Lévy, *Regarder, Voir. Un discours
informé par la cartographie in Individualisme
et production de l'urbain / Les Annales
de la recherche urbaine, N°102, juillet 2007,*
éd. PUCA.

La qualité d'une architecture, d'un aménagement renvoie à des appréciations subjectives. Quand elle est donnée comme le premier but à atteindre d'une loi sur l'architecture, il est légitime de s'interroger sur sa définition.

« La création architecturale, la **qualité** des constructions, leur insertion harmonieuse dans le milieu environnant, le respect des paysages naturels ou urbains ainsi que du patrimoine sont d'intérêt public. »

Après avoir tenté de faire comprendre la démarche de projet, d'illustrer les orientations et les conseils apportés, d'avertir qu'un urbanisme durable ne peut se concevoir sans débat sur l'avenir de nos modes de vie, de déplacements, de production de l'espace, les actions menées pour défendre cette qualité doivent en faire découvrir les ingrédients.

Cette qualité est avant tout la capacité de satisfaire les fonctions qui répondent aux besoins formulés, la fiabilité d'offrir des prestations durables ou réutilisables. Une réalisation se doit d'être comprise et utilisée au mieux par les usagers. Elle doit pouvoir offrir une capacité de « mutation » ou, tout du moins, permettre aux habitants d'y évoluer en fonction de leur changement de vie. Respectueuse de ce qui fût (patrimoine) et de ce qui est (environnement), elle ne se prive pas d'y apporter des améliorations. Elle doit déranger, surprendre et anticiper son assimilation.

Agir pour la qualité met en mouvement tous ces leviers à la fois, en misant sur le développement d'une éducation culturelle et sur une connaissance des expériences positives et reproductibles.

DÉMARCHES DE PROJET

Agir sur la ville combine plusieurs échelles d'intervention. Depuis la parcelle jusqu'au territoire communal, intercommunal ou régional. Participer à un projet d'aménagement relève de démarches multiples de procédures, de représentations. Toutefois une réalisation concrète dans l'espace est une première étape pour aborder le projet depuis sa conception jusqu'à sa mise en œuvre. La mise en pratique à partir des besoins et des contraintes, des choix multiples conduit à situer en permanence l'objet dans son contexte et identifie ce qu'est une démarche de projet. L'implication des enseignants avec leurs élèves est déterminante dans l'apprentissage de celle-ci.

▷ SCOLAIRES-ENSEIGNANTS

Résidence d'architecte au lycée de la Hotoie à Amiens – CAUE 80

Interventions scolaires

▷ SCOLAIRES-ENSEIGNANTS-HABITANTS

Résidence artiste-architecte au lycée professionnel Tony Garnier à Bron – CAUE 69

Interventions scolaires-réalisations-exposition

▷ SCOLAIRES-ENSEIGNANTS

Résidence d'architecte au collège des Dauphins à Saint-Jean-de-Soudain – CAUE 38

Interventions scolaires-réalisations-exposition

▷ SCOLAIRES

Bornes touristiques pour Saint-Lô – CAUE 50

Interventions scolaires-exposition

▷ ENSEIGNANTS

Patrimoine 03 Junior – CAUE 03

Outil multimédia

▷ ENSEIGNANTS

L'atelier de pratique artistique – CAUE 38

Formation

▷ SCOLAIRES-ENSEIGNANTS

Résidence d'architecte au lycée de la Hotoie à Amiens – CAUE 80

Interventions scolaires

Le proviseur du lycée reconnaît que cette expérience pilote fut féconde et motivante pour les élèves. Qu'elle s'insère par ailleurs parfaitement dans « l'Accompagnement personnalisé » qui comporte un volet orientation professionnelle important. Mais quand un architecte séjourne en résidence durant deux mois dans un établissement, il apporte avant tout une approche pédagogique et culturelle de l'acte de concevoir et de construire. Un apprentissage du regard critique de l'adolescent sur l'architecture contemporaine. Il a établi les échanges nécessaires entre architecture, cinéma, littérature, photographie, dessin, histoire, technologie et proposé des passerelles entre publics scolaires et non scolaires : professionnels des domaines artistiques, culturels et techniques et pédagogiques amiénois. Avec l'école primaire Saint-Roch se sont près de 400 personnes qui ont participé à cette résidence.

Partenaires : Lycée La Hotoie à Amiens, école primaire Saint-Roch, DAAC de l'Académie d'Amiens, DRAC Picardie, Région de Picardie, Amiens Métropole, Amiens (Ville Pays d'Art et d'Histoire), centre culturel Le Safran, La Briqueterie, SEM Amiens Aménagement, le 7^e Art, l'Atelier d'architecture Gasnier Gossart



«... Elle est intervenue en classe pour faire réfléchir les élèves sur les formes urbaines (verticalité/étalement/ville durable) et leurs conséquences; cela a permis de lancer le cours sur les villes. Puis elle a accompagné une balade urbaine dans le quartier de Renancourt qu'elle a fait suivre d'un travail pédagogique sur les plans masse. Son intervention a permis de rendre concrètes les préoccupations et les politiques urbanistiques... »

Une enseignante du lycée La Hotoie

[Action associée:

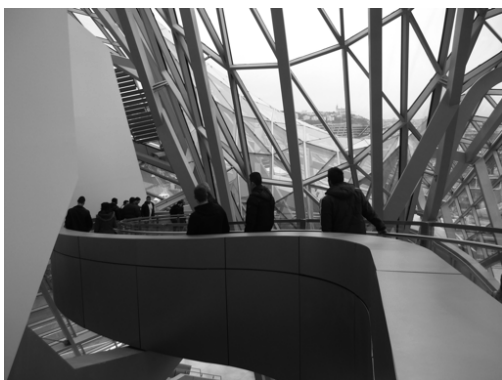
Une architecte en résidence, Lycée la Hotoie, Amiens, Expérience pilote 2012. Édition CAUE 80, 2012. 44 p. coul. 21x21 cm. À télécharger sur : www.caue80]

▷ **SCOLAIRES-ENSEIGNANTS-HABITANTS**

Résidence artiste-architecte au lycée professionnel Tony-Garnier à Bron – CAUE 69

Interventions scolaires-réalisations-exposition

Sensibiliser les élèves des métiers du bâtiment à l'architecture, faire découvrir et comprendre l'environnement du lycée, expérimenter un élément de construction tel que « le mur » était aussi difficile que bâtir un projet qui mette en cohérence toutes les disciplines techniques enseignées. L'idée de cette résidence est venue du nouveau baccalauréat professionnel Technicien du Bâtiment option Assistant en architecture méconnu de la profession et d'y associer les classes de CAP. C'est donc une valorisation de chaque métier qui a été un enjeu pour le binôme artiste-architecte formé après une large consultation d'équipes. De l'idée à la réalisation jusqu'à l'exposition de leurs œuvres dans l'espace public, les élèves ont traversé toutes les étapes d'un projet de construction sans faillir.



Partenaires : DRAC Rhône-Alpes, Région Rhône-Alpes, Rectorat de l'académie de Lyon, Bron, Atelier d'Architecture Tabula Rasa, Lionel Stocard, artiste.

« Là, j'ai découvert des jeunes inventifs et bricoleurs qui ont, malgré l'ampleur de la tâche, retroussé leurs manches. Tous les groupes ont su ériger des murs. Formes, couleurs et aspects ne manquent pas d'originalité. Et ce n'est pas sans fierté que je les verrai exposés sur le territoire brondillant. Une des forces de la résidence est d'avoir sollicité un binôme artiste/architecte qui a eu pour objectif de faire discuter l'art et l'architecture, pour une approche à la fois sensible et technique. »

L'architecte intervenant

▷ SCOLAIRES-ENSEIGNANTS

Résidence d'architecte au collège des Dauphins à Saint-Jean-de-Soudain – CAUE 38

Interventions scolaires-exposition

Le but d'une résidence est de sensibiliser un maximum d'élèves, d'enseignants, de parents d'élèves. Avec « Matière(s) d'architecture », 645 élèves répartis en 24 classes ont vécu cette aventure pendant cinq mois de leur année scolaire. Deux architectes les ont accompagnés tout en travaillant sur le bâtiment du collège comme sujet d'étude mais plus largement sur le territoire des Vals du Dauphiné. La résidence à l'ambition de faire vivre aux élèves des ateliers pour « imaginer, créer, réaliser », de découvrir le matériau terre en lien avec l'architecture locale des constructions en terre crue, de comprendre le métier d'architecte et de l'aménagement et de faire rayonner cette résidence sur le territoire. Les maquettes, les installations à l'échelle 1, un parcours pour les parents d'élèves lors de la journée portes ouvertes du collège, montrent que l'objectif a été largement atteint.

Un parcours
de **douze séquences**
architecturales en adéquation
avec les programmes
pédagogiques
dans chaque discipline :
signalétique, techniques
constructives, représentation
en plan, en maquette,
lumière, passage, land art,
mobilier carton...



Partenaires : Département 38, DRAC Rhône-Alpes, Craterre : Laboratoire de recherche sur l'architecture terre, Maison du territoire des Vals du Dauphiné, les collectivités locales

▷ SCOLAIRES

Bornes touristiques pour Saint-Lô – CAUE 50

Interventions scolaires-exposition

Ces douze prototypes de bornes qui expliquent un édifice de la ville, équipées de flachcodes et traduites en braille, sont l'aboutissement d'un travail d'interface entre les élèves du collège Pasteur de Saint-Lô et les habitants, action portée par les enseignants, la documentaliste du CDDP et les intervenants architectes, graphiste. Fortement motivés pour valoriser à l'extérieur leur création, ces élèves ont exposé ensemble leur travail aux autres élèves du collège, aux élus et à la presse.



Partenaires : collège Pasteur, Réseau CANOPE

« Cette année, c'est une « vraie » borne en acier, qui a été créée avec le concours des élèves en RCI (Réalisation en chaudronnerie industrielle, spécialité métaux d'art) du lycée Curie.

En moins de trois semaines, des apprentis ont réalisé cette borne grandeur nature, à partir d'un croquis dessiné par une collégienne du collège Pasteur.. »

Ouest France, 19-04-2013



► ENSEIGNANTS

Patrimoine 03 Junior – CAUE 03

Outil multimédia

Un site éducatif pluridisciplinaire, un outil de médiation multimedia qui se veut ludique et attractif contenant fiches, dossiers thématiques, quizz, montages photos, bibliographie, etc. Il s'efforce de mettre en lien les disciplines enseignées et les thèmes de l'architecture et du paysage : l'histoire (ex : la dynastie des Bourbons), l'histoire des arts (ex : les styles architecturaux), la géographie (ex : les paysages), les sciences de la vie et de la terre (ex : le patrimoine géologique), les mathématiques (ex : les volumes en architecture), les sciences et techniques (ex : les ponts et viaducs) adaptés aux territoires du département.
www.caue03.com

Partenaires : DRAC Auvergne et Inspection académique

Plusieurs disciplines

abordent

les différentes facettes
du patrimoine.

[À voir aussi :

- « Les enfants du patrimoine », CAUE Île-de-France : médiation auprès des jeunes ;
- « Habiter nos territoires », CAUE 25, 39, 70 : outil numérique présentant les caractéristiques des constructions par unité de paysage.]



▷ **ÉTUDIANTS**

L'Atelier de pratiques artistiques – CAUE 38

Formation

L'École supérieure du professorat et de l'éducation (ESPE) de l'académie de Grenoble renouvelle son souhait de faire découvrir à ses étudiants la démarche de projet architectural comme une discipline transversale et accessible tout en faisant le lien avec les disciplines enseignées des arts visuels, de l'histoire-géographie, de la technologie et du français. Ces futurs enseignants sont initiés aux pratiques, aux formes et aux différents langages des arts de l'espace inscrits dans le parcours d'éducation artistique et culturelle de l'élève.



Partenaires : ESPE, Rectorat, DRAC Rhône-Alpes

**Une architecte-urbaniste
et une conseillère pédagogique
animent des conférences
et deux ateliers**

« **Clés de lecture
en architecture** »

et « **Outils pédagogiques
pour aborder l'architecture** »

[À voir aussi :

« Ville en jeu » : mini-ateliers confrontant les étudiants aux thématiques de la ville par le biais des représentations puis par celui de petites manipulations simples et ludiques de sensibilisation à l'architecture pendant la « semaine des arts » de l'ESPE. CAUE 38.]

ORIENTATIONS ET RECOMMANDATIONS

Les compétences acquises sur le terrain ont conduit les CAUE à participer aux différentes politiques publiques qui touchent l'architecture, l'urbanisme, le paysage et l'environnement mais en parallèle à identifier les points noirs qui découlent d'une planification inefficace, d'une consommation sans mesure d'espaces, du laisser faire des entrées de ville « moches », de la dégradation des écosystèmes. De nombreux guides et recommandations produits sont autant de conseils rassemblés pour mieux faire, que des alertes sous jacentes à s'intéresser à de nombreux sites malmenés.

▷ HABITANTS-PROFESSIONNELS-ÉLUS

Entretien, réhabiliter, construire dans les centres anciens des Bouches-du-Rhône – CAUE 13

Édition

▷ ÉLUS-TECHNICIENS-PROFESSIONNELS

Charte Route et paysage – CAUE 71

Publication

▷ ÉLUS-TECHNICIENS-HABITANTS

Guides pédagogiques en accompagnement du SCoT du Montargois en Gâtinais et des Pays Forêt d'Orléans - Val de Loire, Sologne Val Sud et Loire Beauce – CAUE 45

Conseils-édition

▷ ÉLUS

PLUi de la communauté de communes Desvres et Samer (CCDS) – CAUE 62

Ateliers

▷ ÉLUS-TECHNICIENS DES COLLECTIVITÉS-PROFESSIONNELS-BET

Ateliers PLU+ – CAUE 78

Rencontre-publication

► HABITANTS-PROFESSIONNELS-ÉLUS

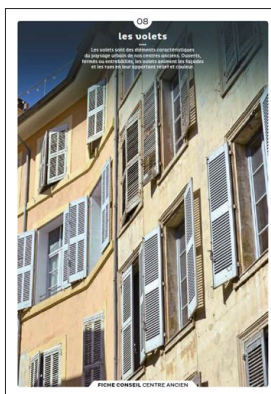
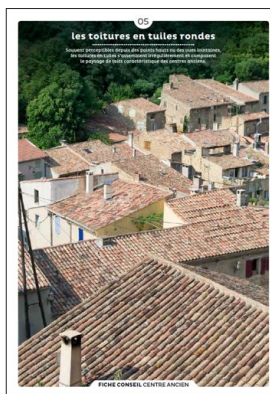
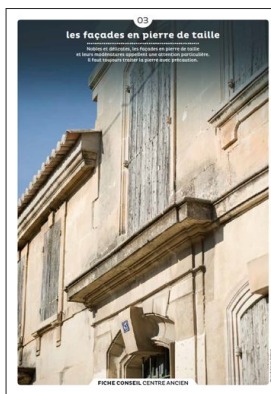
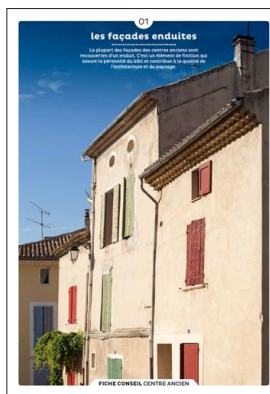
Entretien, réhabiliter, construire dans les centres anciens des Bouches-du-Rhône – CAUE 13

Édition

Un volume de quinze fiches conseil, réalisées entre le CAUE et le STAP 13, résumant avec sensibilité et technique les bons diagnostics et conseils à engager avant travaux. L'ensemble de la démarche peut servir d'exemple à tous les départements soucieux de l'avenir de leurs centres anciens qualifiés ainsi à cette occasion. « *Les centres anciens de nos villes et villages ont un charme originel aussi indéniable et recherché que fragile. Leur harmonie est souvent un fait esthétique, né d'un mélange équilibré entre le pittoresque et le banal, entre les particularismes locaux et les invariants régionaux. Ce sont ainsi les marqueurs d'une complicité avec leurs environnements, proches et lointains, pratiques et culturels, sociaux et économiques [...]. Les savoir-faire artisanaux jadis les plus communs deviennent exceptionnels. Les réseaux et les climatiseurs prolifèrent en façade pendant que les menuiseries, gouttières, boîtes aux lettres en plastique ou autres se dégradent sans se patiner. L'authenticité est parfois confondue avec la rusticité, la rusticité avec l'anachronisme et la malfaçon...* »

« Le bon usage des matériaux et des techniques modernes, couplés aux savoir-faire à perpétuer, plutôt que des prêts-à-poser, prêts-à-penser, nous donnent les moyens de relever les défis de l'adaptation du bâti traditionnel aux contraintes du développement durable. »

Du paysage des centres anciens, CAUE 13



Partenaire : STAP 13

Charte Route et paysage – CAUE 71

Publication

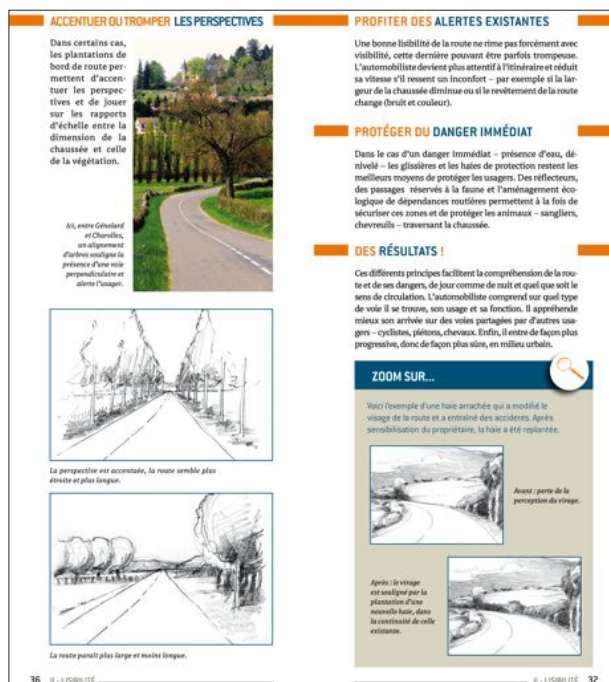
Une charte porte sur une stratégie globale d'aménagement et de gestion des abords de routes départementales, de manière cohérente. Elle s'appuie sur des exemples concrets pour que chacun, décideurs, techniciens, s'approprient cet outil. Une communication autour de la charte (consultation sur Internet, parution d'articles, réunions de présentation...) et une sensibilisation des publics élus, particuliers ont paru indispensables pour faire vivre les objectifs énoncés. La finalité est de partager des expériences entre techniciens, décideurs et concepteurs, de prendre en compte le développement durable et s'inspirer des paysages de Saône-et-Loire pour la conception des projets (lisibilité de la route, mise en valeur du paysage proche et lointain et des aires d'accueil et d'information), de sensibiliser, d'orienter les riverains, les élus, les techniciens dans leurs projets, d'adapter la démarche de conception pour chaque projet. Autant de recommandations qu'il s'agit de mettre en pratique.

Pour une meilleure prise en compte du **paysage dans les projets routiers départementaux :**

sensibiliser et rassembler les agents autour de la valorisation de leur travail et d'un changement stratégique de pratiques.

[À voir aussi :

- « Charte Route et paysage », mise en place par la Communauté de communes de Valcèzard dans le Gard ;
- Trois séances de sensibilisation aux outils de protection des paysages pour les élèves de BTS « Protection de la nature » au lycée agricole Olivier de Serre à Aubenas en Ardèche.]



Partenaire : Département 71

▷ **ÉLUS-TECHNICIENS-HABITANTS**

Guides pédagogiques en accompagnement du SCoT du Montargois en Gâtinais et des Pays Forêt d'Orléans - Val de Loire, Sologne Val Sud et Loire Beauce – CAUE 45

Conseils-édition

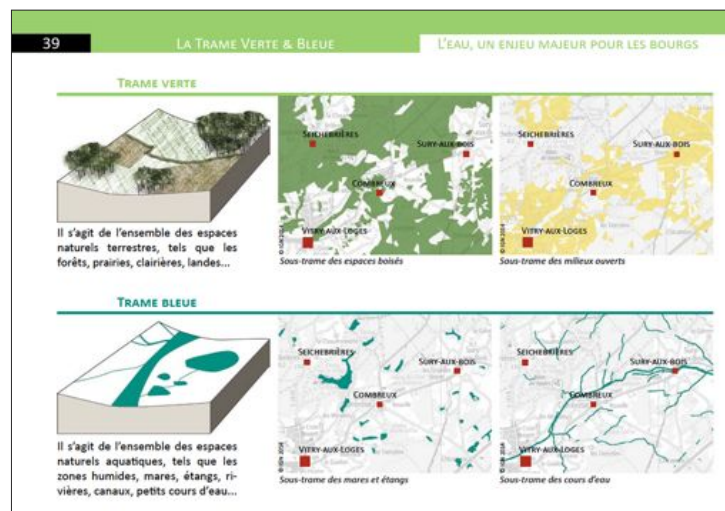
Deux guides intitulés *Les vill[ages] dans leurs pays[ages] : mutation des territoires et évolution des modes d'habiter*, accompagnent l'élaboration de ces Schémas de cohérence territoriaux (SCoT) au plus près des besoins exprimés. Ils apportent une connaissance des territoires, acquise au travers des actions du CAUE auprès des collectivités, des réunions et randoSCoT. Sur la base d'une approche de terrain, couplée à une analyse des études déjà réalisées et de recherches documentaires et iconographiques, ils ont pour ambition d'accompagner les procédures d'élaboration des SCoT en apportant des éléments pédagogiques. Ils clarifient et contextualisent le vocabulaire et les concepts utilisés lors de ces procédures d'aménagement.

« Définir une limite claire à l'urbanisation permet d'améliorer la lisibilité des villages et de limiter leur étalement afin de préserver les espaces agricoles.

Dans le même temps,

il est essentiel de conserver la perméabilité entre les espaces et de conforter leurs relations physiques et visuelles. »

in Les vill[ages] dans leurs pays[ages] : mutation des territoires et évolution des modes d'habiter. Éd. CAUE 45



Partenaires : Syndicat mixte de gestion du SCoT du Montargois en Gâtinais et les pays Forêt d'Orléans - Val de Loire, Sologne Val Sud et Loire - Beauce

▷ ÉLUS

PLUi de la communauté de communes Desvres et Samer (CCDS) – CAUE 62

Ateliers

Les cinq ateliers « Cadre de Vie » organisés pour l'élaboration du PLUi selon les cinq secteurs géographiques de la communauté de communes visent à faire partager aux élus une vision éclairée de leur territoire. Ils abordent entre autre l'analyse des espaces publics et des études de cas avec propositions d'axes de projets et ils accompagnent l'élaboration des orientations d'aménagement et de programmation. Le travail en groupe permet des échanges en s'appuyant sur l'analyse de photos aériennes du territoire.

Atelier [1] : explication du projet de l'étude de cas par un élu ;

Atelier [2] : analyse d'espaces publics par le CAUE ;

Atelier [3] : étude de cas : aménagement de l'espace public imaginé par les élus.

Partenaires : Agence d'urbanisme : Boulogne Développement Côte d'Opale (BDCO), communauté de communes Desvres et Samer (CCDS).



▷ ÉLUS-TECHNICIENS-PROFESSIONNELS-BET

Ateliers PLU+ – CAUE 78

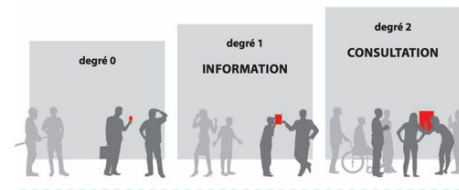
Rencontre-publication

Deux ateliers à destinations des élus et des acteurs de l'aménagement ont abouti à la rédaction de recommandions pour l'élaboration des Plans Locaux d'Urbanisme

Atelier 1 : « FAIRE PLUS+ dans les documents d'urbanisme des Yvelines. Le territoire en vert et bleu » rappelle le contexte de loi Grenelle du 12 juillet 2010 qui a défini la Trame verte et bleue (TVB) et imposé la réalisation de schémas régionaux de continuité écologique (SRCE), aux articles L371-1 à 3 du code de l'environnement. Ce cahier rappelle ces notions de continuité et de biodiversité dans le code de l'urbanisme ajouté aux objectifs de préservation et de remise en état de celles-ci dans les documents d'urbanisme (SCoT et PLU).

Atelier 2 : « FAIRE PLUS+ dans les documents d'urbanisme des Yvelines. La concertation dans les documents d'urbanisme » est un partage de réflexions et de questionnements sur la concertation dans les documents d'urbanisme, à travers une mise en situation des participants par des professionnels.

Depuis la loi relative à la Solidarité et au Renouvellement Urbain (SRU), la **concertation** est obligatoire lors de l'élaboration des documents d'urbanisme.



Partenaire : DDT 78.

PROSPECTIVE

Est-il possible d'imaginer l'avenir de la création architecturale, de l'innovation urbaine des territoires ruraux, périurbains et des métropoles ? Avons-nous les moyens de nous projeter à court et moyen terme sur les effets de l'accélération de phénomènes que nous ne contrôlons pas comme le réchauffement climatique ? À quelle échelle est-il encore possible de prendre en main l'évolution d'un quartier, d'un terrain délaissé, d'un lotissement, d'un bourg ? L'engagement des CAUE est de conserver pour le futur la qualité d'un paysage à grande échelle, résultante de la cohérence d'un ensemble de projets de territoire bien maîtrisés et partagés.

▷ **HABITANTS-ÉTUDIANTS**

Frictions urbaines – CAUE 94

Visites-projection-débat

▷ **ÉLUS-TECHNICIENS-PROFESSIONNELS-PARTICULIERS**

Habiter sans s'étaler – CAUE 34

Publication-exposition-conférences

▷ **ÉLUS-TECHNICIENS**

Ni barre ni raquette, vers une politique urbaine à dimension humaine CAUE 74

Film

▷ **ÉLUS-TECHNICIENS-PROFESSIONNELS**

Urbanisme durable, villes et territoires ruraux en Aquitaine URCAUE Aquitaine – CAUE 24, CAUE 33, CAUE 40, CAUE 47, CAUE 64

Exposition-publication

▷ **ÉLUS-TECHNICIENS-PROFESSIONNELS**

Urbanisme et énergie – CAUE 63

Publication-conférence-formation

▷ **ENSEIGNANTS**

Ville et développement durable – CAUE 25, CAUE 39, CAUE 70

Formation

▷ HABITANTS-ÉTUDIANTS

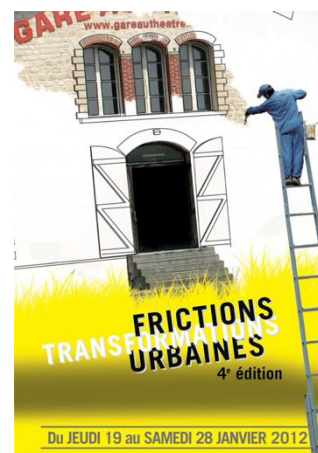
Frictions urbaines – CAUE 94

Visites-projection-débat

Chaque année, Vitry-sur-Seine et la compagnie « Gare au théâtre », organisent une manifestation annuelle pour réfléchir à la ville de demain. À l'affiche, pendant une semaine, se succèdent débats, spectacles de danse ou de théâtre, interventions artistiques, rencontres publiques, promenades urbaines, projections, expositions de maquettes et projets d'étudiants. Une occasion de rencontre pour les artistes, les étudiants en architecture, les acteurs de la ville et les habitants. Dans ce cadre le CAUE conçoit chaque année une promenade urbaine où enjeux et intérêts des projets liés au Grand Paris sont au premier plan : *Vitry des villes et Vitry des champs*; *Vu(e) des gares*; *Corbu, où es-tu ?* Mais également des rencontres : *Sommes-nous des Grands Parisiens ?*

« La friction des points de vue ne peut-être que bénéfique pour la circulation des idées, Des points de vue croisés sur le paysage en friche comme des marqueurs plantés sur un terrain en mutation... des balises posées pour un voyage dans le temps d'un territoire qui se transforme... »

Programme 2015 sur www.gareautheatre.com



Partenaires : Établissement public d'aménagement Orly-Rungis Seine-Amont (EPA ORSA), Conseil consultatif de l'OIN Orly-Rungis Seine-Amont, Conseil de Développement du Val-de-Marne (CODEV 94), Conseil régional de l'Ordre des architectes d'Île-de-France, Ville hybride, le 6 bis, DSAA Alternatives Urbaines (lycée Adolphe Chérioux, Vitry-sur-Seine)

[À voir aussi :

- Conversations métropolitaines/Union régionale des CAUE d'Île-de-France « *Stratégies foncières pour intensifier le Grand Paris, métropole agricole*. Avec l'Atelier international du Grand Paris (AIGP)]
- « Parkorama », CAUE 33, projet artistique et culturel.]

▷ **ÉLUS-TECHNICIENS-PROFESSIONNELS-PARTICULIERS**

Habiter sans s'étaler – CAUE 34

Publication-exposition-conférence

Est-il encore possible de donner aux élus des communes qui font face à une demande de plus en plus croissante d'extension urbaine un ensemble de références et de bonnes pratiques pour que cet habitat réponde à des exigences bioclimatiques et à des solutions innovantes ? S'engager dans des opérations de qualité nécessite de réunir des conditions parfaitement expliquées et illustrées dans trois carnets qui s'appuient sur des exemples d'habitat individuel de qualité lié à un urbanisme réfléchi tout au long du processus du projet. Une exposition et des rencontres complètent ce programme ambitieux pour infléchir des modes de développement et une consommation de l'espace fortement remis en question aujourd'hui.

POUR UN HABITAT MÉDITERRANÉEN - IMPLANTATION DE L'HABITAT

COMPRENDRE ET RÉINTERPRÉTER L'ARCHITECTURE LOCALE TRADITIONNELLE

L'architecture vernaculaire est riche d'enseignement sur l'adaptation au milieu. Son observation et son analyse en délivrent des clés à même de guider les nouvelles constructions.

L'implantation des constructions et leur orientation donnent des indications précieuses sur le microclimat. Le regroupement des constructions et leur composition les unes par rapport aux autres, leur ancrage sur le terrain, leur forme et l'exposition de leurs façades ne sont pas dus au hasard, mais à des données bien précises, liées au milieu - adaptation au relief, ensoleillement, protection contre les vents froids et les pluies. Ainsi, c'est en utilisant ingénieusement les éléments naturels ou en leur protégeant que le bâtiment répondait aux exigences thermiques de ses occupants.

La forme et le gabarit des constructions, adaptés aux usages et activités, présentent une grande sobriété. Un volume simple et compact rationalise les coûts de construction et d'exploitation du bâtiment : quantité de matériaux et mise en œuvre optimisées, besoins en chauffage et dépenses thermiques minimisés.

Le vocabulaire architectural - ouvertures, volets, débords de toiture, couleurs, matériaux, utilisation du végétal - donne à lire les stratégies bioclimatiques en matière de gestion de la lumière naturelle, de l'aération et de la ventilation, de la protection, des vues...

Les modes constructifs révèlent des ressources, des filières et des savoir-faire locaux à redécouvrir et à soutenir. Les matériaux locaux sont, par nature, mieux adaptés aux sollicitations du milieu. Leur utilisation participe de l'économie locale et de l'emploi, tout en minimisant les transports et leur impact sur l'environnement.

Toute construction nouvelle doit prendre en compte les données naturelles et architecturales de son territoire. Mais la référence aux caractéristiques de l'architecture locale, pour ne pas sombrer dans un pastiche indigent, doit correspondre à une réelle pratique et nécessaire, à ce titre, une réinterprétation qui tienne compte des aspirations des occupants et des nouvelles technologies. En assurant ainsi un lien avec l'architecture traditionnelle, cette réinterprétation favorise l'intégration des nouvelles constructions.

ANALYSE DU BÂTI TRADITIONNEL DANS LE SITE DU SALAGOU (34)

Maisons de village mitoyennes

Habitat isolé en plaine

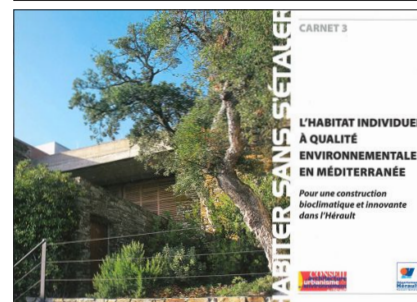
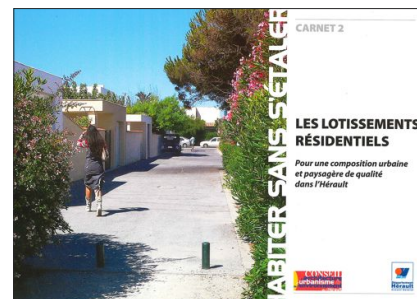
La simplicité du traitement des volumes et des toitures facilite l'aménagement d'extensions, dans le prolongement des murs et des pans de toiture.

Partenaires : Département 34, DDTM, SEM, aménageurs, promoteurs, agences d'architecture, BET, espaces Infos-énergie

Quelle démarche adopter pour concevoir

un habitat méditerranéen

à **qualité environnementale** ?



▷ ÉLUS-TECHNICIENS

Ni barre ni raquette, vers une politique urbaine à dimension humaine – CAUE 74

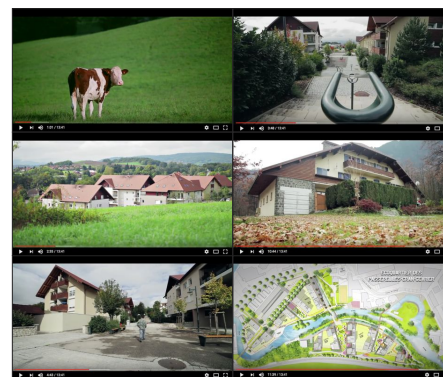
Film

Lors de la révision d'un PLU ce film est un véritable outil pédagogique pour les collectivités. Support de débat sur le sujet de la densité et des formes urbaines, il évoque le rôle des politiques dans l'aménagement du territoire

[Actions associées :

- Publication (2016).
- Outils de sensibilisation : exposition, vidéos, animation 3D.]

Partenaires : Département 74, communes



▷ ÉLUS-TECHNICIENS-PROFESSIONNELS

Urbanisme durable, villes et territoires ruraux en Aquitaine URCAUE Aquitaine – CAUE 24, CAUE 33, CAUE 40, CAUE 47, CAUE 64

Exposition-publication

Comment mener un projet d'urbanisme en milieu rural et atteindre des objectifs de qualité environnementale et paysagère ? Les communes rurales ne peuvent échapper à ces autres questions : comment maintenir l'identité des paysages et limiter l'étalement urbain qui se généralise depuis plusieurs décennies ? Comment faire autrement avec des moyens financiers et techniques en baisse constante ? Dans ce contexte, l'accompagnement et le conseil s'appuient sur deux principes : le pragmatisme pour atteindre des objectifs simples et essentiels qui consistent parfois à retrouver des principes d'aménagement connus mais oubliés, l'intelligence collective qui pousse à travailler ensemble pour partager la connaissance, la réflexion et les idées. À partir de huit projets, il s'agit de donner la parole aux élus, aux maîtres d'œuvre et aux partenaires pour mettre en valeur des démarches vertueuses et innovantes qui pourront être source d'inspiration pour les projets à venir. Les exposer et en débattre.

Partenaires : Europe (FEDER), Région Aquitaine, ADEME Aquitaine



[Actions associées :

Publication, débat, causerie, organisation de temps forts, réunions spécifiques.]

► **ÉLUS-TECHNICIENS-PROFESSIONNELS**

Urbanisme et énergie – CAUE 63

Publication-conférence-formation

Les enjeux énergie-climat sont aujourd’hui au cœur des questions d’aménagement et de l’élaboration des documents de planification locale en particulier du plan local d’urbanisme (PLU). Dans ce guide, les principales politiques publiques et procédures sont rappelées. Trois principaux objectifs y sont exprimés : réduire les consommations énergétiques et les émissions de gaz à effet de serre, et diversifier les approvisionnements. Ils sont abordés à diverses échelles depuis le bassin de vie, jusqu’à l’îlot et la parcelle en passant par la ville, le bourg, le village, le quartier. L’aménagement du territoire, les réseaux de transports, les équipements, la desserte par les transports en commun, la mixité fonctionnelle, les déplacements doux, la trame verte et bleue, la localisation des extensions urbaines, les formes urbaines, l’architecture bioclimatique, les plantations, le traitement des sols... sont autant de sujets abordés à travers une méthodologie approfondie et partenariale.



« Le Grenelle de l’Environnement a engagé une transition juridique et élargi le domaine de compétence des PLU.

La loi portant Engagement National pour l’Environnement (dite Grenelle 2) du 12 juillet 2010 fixe un objectif de couverture totale du territoire national par les SCoT.

Elle inscrit la lutte contre les émissions de GES (gaz à effet de serre), la maîtrise de l’énergie et la production d’énergie à partir de sources renouvelables dans le droit de l’urbanisme. Elle impose aux auteurs des documents d’urbanisme d’intégrer ces préoccupations et modifie le régime des PLU en conséquence. »

Extrait du guide p.9

3 Les collectivités : acteurs de la maîtrise de l'énergie

Rôles et responsabilités des collectivités

Les responsabilités d'une collectivité tenent au fait qu'elle est à la fois :

- **consommatrice** : elle possède un patrimoine bâti et fournit des services à la population ; elle pose les dépenses inhérentes à leur utilisation et est donc intrinsèquement et directement aux économies à réaliser ;
- **distributrice et productrice** : la distribution locale d'énergie est une compétence de la collectivité, éventuellement déléguée, par laquelle elle peut se fixer un objectif de maîtrise de la demande finale ; elle peut également devenir productrice ;
- **aménagement** : elle a un rôle d'impulsion à assumer pour être crédible et efficace dans les actions qu'elle préconise ; elle peut soutenir des projets performants par des aides conditionnées ;
- **choix** : elle choisit de valoriser des ressources locales pour une plus grande autonomie énergétique ;
- **aménagement** : elle fixe le droit des sols et encadre les opérations d'aménagement, situant ainsi le territoire et influant sur les consommations énergétiques futures des habitants et des usages de son territoire ;
- **incitative** : elle a un rôle d'impulsion à assumer pour être crédible et efficace dans les actions qu'elle préconise ; elle peut soutenir des projets performants par des aides conditionnées ;

Objectifs d'une démarche en faveur de la maîtrise énergétique

À travers les politiques territoriales qu'elles mettent en place, les collectivités peuvent contribuer à la lutte contre le changement climatique et limiter les effets de la crise énergétique.

Les objectifs de la prise en compte de l'énergie dans l'aménagement du territoire sont multiples :

- **objectifs sociaux** : contribuer à une meilleure qualité du cadre de vie en améliorant le confort thermique des espaces - privés et publics - lutter contre la vulnérabilité et la précarité énergétique et assurer la proximité des services publics ;
- **objectifs économiques** : offrir de meilleures performances pour renforcer l'attractivité et la vitalité économique des territoires ; améliorer la rentabilité des équipements et réseaux en relevant le niveau ;
- **objectifs d'indépendance énergétique** : assurer la sécurité de l'approvisionnement énergétique à long terme ;
- **objectifs planétaires** : réduire les émissions de gaz à effet de serre ; préserver les sols agricoles et naturels, aux filles multiples : puits de carbone, ressources énergétiques (géothermie, puis éolien, production éolienne), filtration de l'eau, lieu de biodiversité...

Ces objectifs ne doivent cependant pas occulter les exigences de qualité urbaine, paysagère et architecturale, respecter la cohésion territoriale, préserver le patrimoine et la qualité des espaces.

Une démarche en trois volets complémentaires

Façon aux enjeux énoncés, une stratégie en trois volets est à mettre en place de façon progressive et coordonnée :

- **la sobriété énergétique** : consommer moins d'énergie, réduire les gaspillages (isolation des bâtiments, réduction des éclairages inutiles, limitation des déplacements...) ; limiter les déplacements en véhicule individuel (covoiturage, marche...) etc. ;
- **l'efficacité énergétique** : consommer mieux l'énergie, isoler les bâtiments, optimiser les rendements des équipements (batteries, régulateurs, programmation...) ; mutualiser des équipements (transports en commun, chauffages collectifs...) ;
- **les énergies renouvelables** : assurer et diversifier l'alimentation en énergie par la recours aux énergies renouvelables.

Diagramme circulaire avec axes : sobriété, efficacité, renouvelables, résilience.

▷ ENSEIGNANTS

Ville et développement durable CAUE 25, CAUE 39, CAUE 70

Formation

Plusieurs compétences ont été mobilisées (architecte, conseiller espace info énergie, urbaniste) pour assurer cette formation à l'attention des enseignants de technologie de l'académie. Temps de conférences et échanges ont été répartis sur trois temps. Un regard sur l'évolution des territoires, un éclairage sur l'évolution de l'habitat dans l'histoire jusqu'aux éco-quartiers, les nouvelles réglementations et les clés d'un bâtiment performant. Illustrés d'exemples concrets comme les expériences de Fribourg, de la ZAC de Bonne à Grenoble... ces interventions ont été complétées de visites de site et d'agences d'architectes.

Partenaire : Rectorat de l'académie de Besançon

[À voir aussi :

«Les patrimoines comme témoins d'une histoire en devenir», CAUE 07, CAUE 26, Formation dans le cadre du plan académique de formation sur l'urbanisation et l'architecture liée à l'histoire industrielle de l'Ardèche et de la Drôme.]





HABITER
DEMAIN

« Créer non seulement
des formes usuelles,
mon métier, mais aussi créer
une forme de vie détachée
des formules stéréotypées,
admises en ces temps.
En fait une vie de Liberté. »

Charlotte Perriand in *Camet de montagne*,
textes et images choisis par Roger Aujame
et Pernelle Perriand-Barsac, éd. Maison des
Jeux olympiques d'hiver, Chambéry, 2007

L'habitat s'insère dans une organisation socio-spatiale et doit aujourd'hui s'adapter aux changements qui touchent la planète : changement climatique, épuisement des ressources fossiles, pénurie de logements, notamment sociaux.

La maîtrise de l'étalement urbain, la réflexion sur la densité et la mixité des fonctions, la réduction des déplacements, le maintien de la biodiversité sont au cœur de la conception urbaine. Le souci d'économiser l'énergie, l'emploi de matériaux sains à faible impact environnemental, l'utilisation d'énergies renouvelables font partie des bases de la création architecturale.

Aussi, de nouvelles façons d'habiter émergent. L'habitat intermédiaire offre les avantages de l'habitat individuel mais avec une densité supérieure (maisons en bandes, accolées). L'habitat participatif permet aux futurs usagers de se regrouper pour concevoir, bâtir et gérer leur habitat tout en s'affranchissant des frais des intermédiaires. La réhabilitation et l'extension de logements existants, la reconversion en logements de bâtiments ayant eu un autre usage, demeurent une alternative à la consommation de nouveaux terrains. Les lotissements se densifient. L'espace public est valorisé mais menacé de privatisation. Un nouveau vocabulaire apparaît et, avec lui, des démarches novatrices : éco-quartier, éco-construction, habitat bioclimatique, bâtiment basse consommation, énergie grise... Les matériaux traditionnels sont revisités, les savoir-faire paradoxalement remis au goût du jour pour s'adapter aux nouvelles contraintes. Évolutif, modulable, connecté... l'habitat se transforme.

Dans ce contexte, émergent de multiples actions, de plus en plus conduites en partenariat : conseils auprès des élus, formations de professionnels, sensibilisation des plus jeunes, concours d'idées, palmarès, conférences, visites, projections-débats, ateliers, workshop étudiants, participation aux programmes de recherche scientifique des universités, enquêtes sociologiques, publications, conception d'outils pédagogiques, émissions de radio. Ces approches transversales et globales ont l'avantage de croiser différents publics en misant sur l'information, la formation et la sensibilisation et en particulier celle des maîtres d'ouvrage à la qualité de l'habitat au sens large.

ANTICIPATION

Anticiper c'est prévoir et supposer ce qui va arriver; c'est aussi imaginer. Tony Garnier mais avant lui les utopistes comme Claude-Nicolas Ledoux ont puisé dans la conception d'une cité idéale les principes d'un urbanisme pour le bien des hommes. Cerdà à Barcelone, Le Corbusier, les urbanistes des « Villes nouvelles » et aujourd'hui les architectes du Grand Paris poursuivent de leurs dessins cette ambition toujours renouvelée d'une pensée sur un urbanisme futur confronté à une réalité à lentement infléchir.

▷ SCOLAIRES

Les leçons de Tony Garnier : un architecte au service du logement social CAUE 07

Interventions-visites

▷ SCOLAIRES

Imagine ton cadre de vie idéal – CAUE 57

Concours d'idées

▷ JEUNES-ÉLUS-PROFESSIONNELS

Vivre en montagne en 2050 : des ateliers « post-carbone » à Arvillard, Revel et Chamonix-Mont-Blanc – CAUE 38, CAUE 73, CAUE 74

Ateliers en lycée-rencontres

▷ ÉTUDIANTS-HABITANTS

Un Ajaccio contemporain, écologique, humain et culturel – CAUE 20A

Atelier-exposition

▷ SCOLAIRES

Les leçons de Tony Garnier : un architecte au service du logement social CAUE07

Interventions-visites

Pour montrer aux élèves le lien qu'entretiennent la production de l'espace et la société, l'histoire du logement social est une clé de compréhension. Elle permet de relier son histoire à celle des grandes figures de l'architecture qui ont fait évoluer sa conception et de comprendre qu'en leur temps, des utopies de ville idéale les ont porté. L'œuvre de Tony Garnier est en cela démonstrative car elle comporte, outre une architecture de papier remarquable *La Cité Industrielle* publiée en 1917, des réalisations concrètes [quartier des États-Unis à Lyon] qui sont à la fois des repères pour les élèves et des supports pour élargir leurs analyses à d'autres réalisations.



**Ateliers en classe
suivis de visites à Lyon,
puis retour à des exercices
sur de nouvelles formes
et modes d'habiter du logement
social contemporain,
ont montré aux élèves
que le logement social
reste un terrain créatif
d'expérimentation.**

Partenaires : Région Rhône-Alpes, lycée Sacré-Cœur à Privas

▷ **SCOLAIRES**

Imagine ton cadre de vie idéal – CAUE 57

Concours d'idées

Sur un format A0, les élèves de dix classes de 3^e cycle, réparties dans le département, réalisent une maquette de leur cadre de vie idéal. Trois d'entre elles sont sélectionnées, primées par un jury de professionnels. Les projets des concours sont exposés et valorisés par des expositions en mairie, par des articles de presse. Ce travail est, chaque année, l'aboutissement d'une formation des enseignants accompagnés de leur conseiller pédagogique en arts visuels et d'un architecte puis d'une sensibilisation préalable des élèves dans chaque classe sur les thèmes qui leur permettront d'enrichir leurs propositions.

Partenaires : SOVEDAM (Société de développement et d'aménagement), Direction des services départementaux de l'Éducation nationale (DSDEN)

Comprendre la densité,
la gestion de l'eau de pluie,
les principes de l'architecture
bioclimatique,
et le vivre ensemble.

[À voir aussi :

«Habitat de demain : questions sociales environnementales et architecturales», 5^e édition (2016-2017) du concours d'idées pour les 1^{er} STI 2D-AC, CAUE 25.]



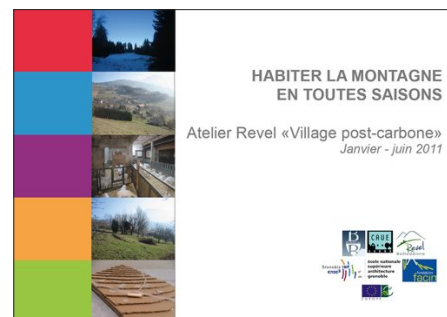
▷ JEUNES-ÉLUS-PROFESSIONNELS

Vivre en montagne en 2050 : des ateliers « post-carbone » à Arvillard, Revel et Chamonix-Mont-Blanc CAUE 38, CAUE 73, CAUE 74

Ateliers en lycée-rencontres

Comment vivra-t-on en montagne en 2050 ? C'est la question qui est posée aux équipes municipales lors d'ateliers initiés par les CAUE de la Savoie, de l'Isère et de la Haute-Savoie dans l'objectif d'avoir une vision de ce que sera la montagne de demain et dans une perspective « post-carbone ». Occasion de présenter le film « Vivre en montagne en 2050 » réalisé par un atelier pédagogique d'une classe du lycée professionnel du Nivolet de La Ravoire [73].

Partenaire : Université de Grenoble Alpes, communes d'Arvillard, Revel, Chamonix-Mont-Blanc



▷ ÉTUDIANTS-HABITANTS

Un Ajaccio contemporain, écologique, humain et culturel – CAUE 20A

Atelier-exposition

Ce *workshop* qui regroupe étudiants et professionnels de l'architecture, de l'urbanisme et du paysage porte un éclairage nouveau sur l'architecture contemporaine et son intégration dans un environnement protégé. Il propose aux visiteurs différentes visions « décalées » du patrimoine qui constitue celui de la Cité d'Ajaccio. Le thème de ces Journées européennes du patrimoine 2015, *Le patrimoine du XXI^e siècle : une histoire d'avenir*, était particulièrement propice à inviter le public à découvrir les mutations architecturales et paysagères proposées par les étudiants.

[À voir aussi :

« Villes équatoriales guyanaises durables : quelles perspectives ? », CAUE 973.
La conférence régionale des élus, professionnels (architectes, urbanistes, paysagistes...) de la bande tropicale présente et débat de projets internationaux en adéquation avec les problématiques guyanaises actuelles.]

Partenaires : Ajaccio, École nationale supérieure d'Architecture de Montpellier



PROPOSITIONS

Imaginer l'habiter de demain, c'est se projeter dans l'avenir afin d'assurer à tous des logements sains et confortables, respectueux de l'environnement et entretenant des relations harmonieuses avec l'espace public. C'est aussi chercher des solutions pour « mieux vivre ensemble » et créer du lien entre les habitants – jeunes, actifs et retraités, nantis ou moins aisés.

▷ HABITANTS- PARTICULIERS

Café-Archi – CAUE 79

Rencontre

▷ HABITANTS

Habiter ensemble, chacun chez soi : l'habitat participatif – CAUE 33

Conférences-films-débats

▷ ÉLUS-TECHNICIENS-PROFESSIONNELS

Voyage au cœur de la mobilité – CAUE 01

Publication-visite-conférence

▷ ÉLUS-TECHNICIENS-PARTICULIERS

Lisières vivantes – CAUE 27

Publication

▷ PARTICULIERS-PROFESSIONNELS-SCOLAIRES-JEUNES-ENSEIGNANTS

Habitez autrement – CAUE 47

Expositions-débats-conférences

▷ ÉLUS-TECHNICIENS-PARTICULIERS

Habitat groupé, Maison isolée : Expressions croisées sur nos modes d'habiter – CAUE 39

Film

▷ ÉLUS-PROFESSIONNELS

Maîtriser la densification des espaces pavillonnaires – CAUE 83

Édition

▷ PARTICULIERS

Café-archi : habiter c'est choisir – CAUE 79

Rencontre

Q uoi de mieux que de s'installer à une table de l'Arrosoir, bar-resto en vogue à Niort, pour parler d'architecture ! Les participants sont venus le plus souvent par intérêt, avec un projet de construction ou une expérience à partager, et découvrent d'autres manifestations de ce Mois de l'architecture en Poitou-Charentes

[À voir aussi :

Café-archi – CAUE 39.]

Partenaires : bar-resto l'Arrosoir, Agence Quoi d'Neuf

«Je rénove, tu agrandis,
parlons-en ! »



▷ HABITANTS

Habiter ensemble, chacun chez soi : l'habitat participatif – CAUE 33

Conférences-films-débats

L' habitat participatif est peu fréquent en Aquitaine et en 2014, un seul projet est sorti de terre en Gironde. Afin d'en favoriser l'émergence, ce cycle de sensibilisation porte à la connaissance du grand public girondin cette nouvelle forme d'habiter, encouragée par la loi Alur de 2014, mais dont la complexité du montage implique de nombreux partenariats. La projection de documentaires dont une soirée ciné-débat : « les Z'écobatisseurs, une utopie au m² », la découverte de projets réalisés et l'adhésion d'une diversité d'intervenants (habitants, élus, bailleurs sociaux, AMO, banquier) dans les débats et tables rondes encouragent à penser qu'un nouveau chemin est tracé. Onze intervenants sont d'ailleurs engagés dans quatre projets aquitains différents : la Ruche à Bègles, Terra Arte à Bayonne, Origami à Bègles et les Babayagas à La Réole.

[À voir aussi :

« L'habitat participatif pourquoi ? comment ? », conférence publique CAUE 25-ADIL 25 dans le cadre de l'appel à candidature de la ville de Besançon.]

Partenaires : La Maison écocitoyenne de Bordeaux, « Grand Écran », « les Itinéraires de Charlottes »

Les participants
ont été invités à remplir
des cartes postales
qui recueillent leur définition
de **l'habitat partagé.**



▷ **ÉLUS-TECHNICIENS-PROFESSIONNELS**

Voyage au cœur de la mobilité – CAUE 01

Publication-visite-conférence

Pour modifier les points de vue sur l'accessibilité vécue comme une contrainte réglementaire coûteuse, une des solutions est de montrer des réalisations de qualité, de donner « envie » aux collectivités d'investir pour un mieux être général. Partenariat et concertation sont les deux conditions pour y parvenir. Le conseil sur les espaces publics par des professionnels, un indispensable accompagnement. Des visites ont été proposées menant à la constitution d'un groupe de travail motivés d'élus, de professionnels, de représentants d'organismes divers et d'administrations qui a traduit dans une publication, diffusée à toutes les communes, l'importance de l'accessibilité comme un atout de la qualité des espaces publics.

[À consulter :

Espaces publics accessibles à tous, voyage au cœur de la mobilité,
éd. CAUE de l'Ain, 2012.]

[À voir aussi:

Guide sur l'aménagement de l'habitat pour les personnes âgées et sur l'aménagement des équipements publics, CAUE 80.]

« En effet, force est de constater qu'au XXI^e siècle, en France, pour de nombreuses personnes en situation de handicap, âgées, usagers des transports, piétons, parents avec poussette, etc., ce droit à la liberté de déplacement n'existe pas. »

Extrait du communiqué de presse,
Journée mondiale de la mobilité
et de l'accessibilité, 30 avril 2016,
Collectif pour une France accessible



Partenaires : Association des Paralysés de France (APF), DDT01

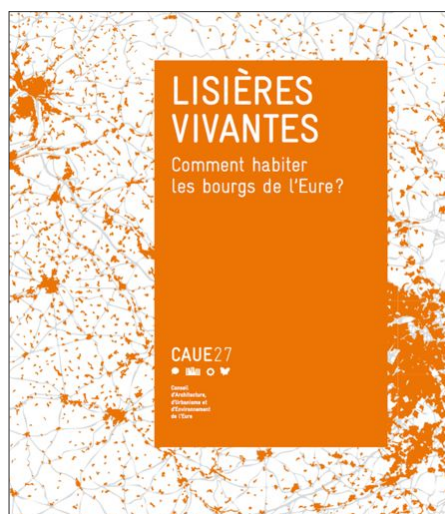


▷ ÉLUS-COLLECTIVITÉS-PARTICULIERS

Lisières Vivantes – CAUE 27

Publication

L'ouvrage a pour origine une commande consacrée à l'insertion paysagère des lisières résidentielles des bourgs ruraux de l'Eure, confiée à l'École nationale supérieure du Paysage de Versailles dans le cadre d'un atelier pédagogique régional. Suite au constat de l'uniformité des extensions urbaines observées, il s'agissait de décrire le processus en cours et d'imaginer des alternatives valorisant les singularités des paysages de l'Eure répondant aux attentes particulières des habitants en milieu rural. Sur la base d'une solide investigation de terrain déclinée sur trois paysages eurois représentatifs : les vallées, le plateau, le bocage, le document précise la nature et l'évolution des lisières des villages et l'intérêt d'une démarche de planification urbaine inventive fondée sur une culture de projet. De nombreuses références, choisies dans l'Eure et ailleurs, en fournissent des illustrations explicites. Ces pistes pour « réenchanter » nos lisières, exploitent les ressources et les singularités propres à chaque territoire.



Comment un riche
tissu interstitiel composé
de prés-vergers et de jardins
disparaît au profit
d'une **périurbanisation**
stéréotypée désagréablement
incongrue.

[Action associée :

La parution de l'ouvrage s'accompagne de Rencontres dans le cadre de la Semaine Agricultures & Paysages 2011 organisée par la Fédération nationale des CAUE.

Ouvrage en couleurs, broché et illustré de 143 pages, 2011.]

▷ PARTICULIERS-PROFESSIONNELS-SCOLAIRES-JEUNES-ENSEIGNANTS

Habitez autrement – CAUE 47

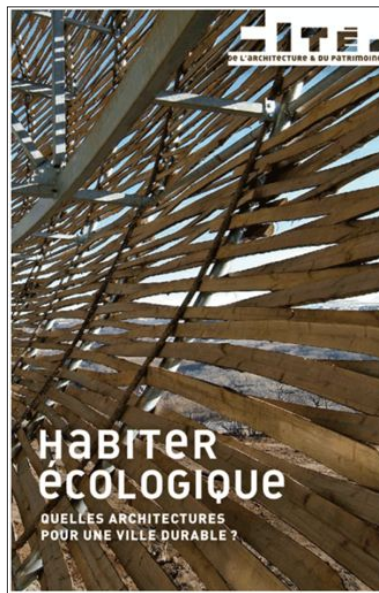
Expositions-débats-conférences

Ce programme qui s'est déroulé à Agen, Bon-Encontre et Monflanquin repose sur l'accueil de trois expositions : « Habiter écologique, quelles architectures pour une ville durable ? », « N'en jetez plus ! » produites par la Cité de l'architecture & du patrimoine et « Habitants atypiques, chacun cherche son toit » produite par les CAUE44 et 31. Elles ont permis de découvrir de nouveaux modes d'habiter à l'échelle planétaire et en France. La conception architecturale y est traitée dans sa globalité; différents témoignages d'architectes, d'urbanistes évoquent une nouvelle manière de concevoir qui prendrait davantage en compte le facteur humain.

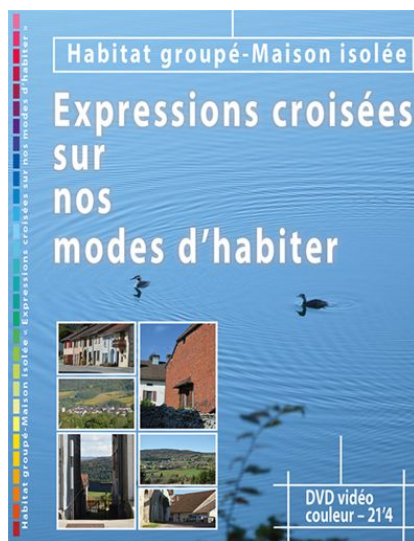
[À voir aussi :

Visites et Ateliers de terrain « Urbaniser autrement » – CAUE 40]

Des conférences, un café-archi sur le thème de « L'habitat coopératif, vers un habitat social durable ? », la présentation de plusieurs documentaires et un débat avec les professionnels du bâtiment sur les enjeux de la rénovation énergétique pour les artisans et entreprises du Lot-et-Garonne sur fond de labours.



Partenaires : Europe, Région Aquitaine, ADEME Aquitaine, Département 47, Agglomération d'Agen, organismes HLM, Ville d'Agen



▷ ÉLUS-TECHNICIENS-PARTICULIERS

Habitat groupé - Maison isolée : Expressions croisées sur nos modes d'habiter CAUE 39

Film

Ce film de 21 minutes n'apporte pas de recette technique, il donne la parole aux habitants jurassiens, favorables ou non aux formes d'habitat groupé et les invite à en débattre. L'habitat groupé doit traiter les mitoyennetés, la taille et l'utilisation du terrain, l'urbanisme qui en résulte, l'agriculture à protéger, le lien social et les rapports entre voisins, les clôtures... Six habitants ont été sélectionnés pour le tournage.

Version courte de 6' consultable sur www.caue39.fr

▷ ÉLUS-PROFESSIONNELS

Maîtriser la densification des espaces pavillonnaires CAUE 83

Édition

Partant de la présentation du contexte législatif dans lequel s'opère aujourd'hui l'urbanisation dite « spontanée », ce guide rappelle qu'une simple définition de la densité bâtie et de la densité résidentielle avec des objectifs quantitatifs ne peut aboutir à des solutions satisfaisantes sans un objectif de valorisation de la qualité. Les extensions de construction, la densification de terrains non-bâties, dits « dents creuses » sont analysés en abordant à la fois les incidences sur les usagers et l'intérêt général mais aussi sur les opportunités et les contraintes qui en découlent.

RESTRUCTURATION DU BÂTI



EXTENSION DE CONSTRUCTIONS



« Tous les espaces pavillonnaires ont-ils la capacité d'être densifiés ? Quel niveau de densification est-il envisageable ? Quelles seront les incidences sur le fonctionnement urbain et sur la vie du quartier ? »

Extrait du guide *Maîtriser la densification des espaces pavillonnaires*, éd. CAUE 83

A person with dark hair, wearing a blue denim shirt, is seen from behind, working on a wall display. The wall is covered with large, colorful geometric shapes, including triangles and diamonds in shades of yellow, red, blue, and purple. The person's hands are positioned as if they are adjusting or attaching one of the shapes. The overall scene suggests a creative or educational activity.

DIALOGUER
AVEC LES ARTS

«... les besoins culturels sont
le produit de l'éducation...»

Pierre Bourdieu, *Art (Aspects culturels) -
La consommation culturelle*,
Encyclopædia Universalis

«L'art ne vient pas coucher
dans les lits qu'on a faits
pour lui; il se sauve aussitôt
qu'on prononce son nom,
ce qu'il aime, c'est l'incognito.»

Jean Dubuffet, 1960

L'école peut accroître le nombre de connaisseurs d'œuvres artistiques (parmi lesquelles entre l'architecture. En apprenant à connaître et à comprendre, les enseignants et les intervenants dans les classes ne se contentent pas de les faire aimer mais s'efforcent d'éveiller la sensibilité des élèves. Ils suscitent un plaisir partagé et abordent des notions spatiales, d'esthétique, d'histoire des arts, d'arts visuels. Ils visitent les collections des musées. Entre art et technique, l'architecture se prête aisément au jeu des interactions avec les arts qui la représentent : dessins, aquarelles, peinture, arts virtuels et infographie, mathématiques, géométrie... mais inversement, elle nourrit parfois l'inspiration d'artistes dans le cinéma, la sculpture, l'écriture, la photographie, la danse. Ces derniers puisent dans son histoire, dans ses structures et motifs géométriques, dans ses agencements intérieurs, dans ses matières employées, pour la dépasser dans une création qui leur est propre. Mais elle n'est pas la seule. La pratique de l'espace urbain, de la campagne et de la nature, qui de tous temps a été celle des artistes, ouvre de nouvelles sociologies de l'espace, vécu à travers des expériences artistiques éphémères mais dont on laissera une trace écrite, filmée. Le public y rencontre l'artiste qu'il n'a pas l'habitude de fréquenter d'où naîtra un autre regard sur les paysages traversés. Cette sorte de « méthode » de sensibilisation met de côté les discours savants et provoque la réactivité des habitants participants, quelque soit leur statut, pour qu'ils acquièrent de nouvelles appréciations d'un site, dans l'optique d'une participation plus riche à des projets.

ÉVEIL

Regarder un paysage comme on regarderait une œuvre ; contempler et lutter contre la dispersion du regard. Mais aussi transformer son point de vue par l'intervention d'une œuvre dans ce paysage. De tels exercices affinent la qualité de ce regard et font en sorte que le public auxquels ils s'adressent ait envie de parler de l'un et de l'autre.

▷ **SCOLAIRES-ENSEIGNANTS**

**Architecture et patrimoine, regards de lycéens et apprentis
CAUE 25, CAUE 39, CAUE 70**

Ateliers

▷ **HABITANTS**

Randonnée artistique au cœur du col du Coq – CAUE 38

Parcours

▷ **JEUNES SCOLAIRES**

Architecture pâtissière – CAUE 73

Atelier

▷ **SCOLAIRES**

**Habiter autrement le Pays Santerre Haute-Somme
Chemins artistiques – CAUE 80**

Interventions scolaires

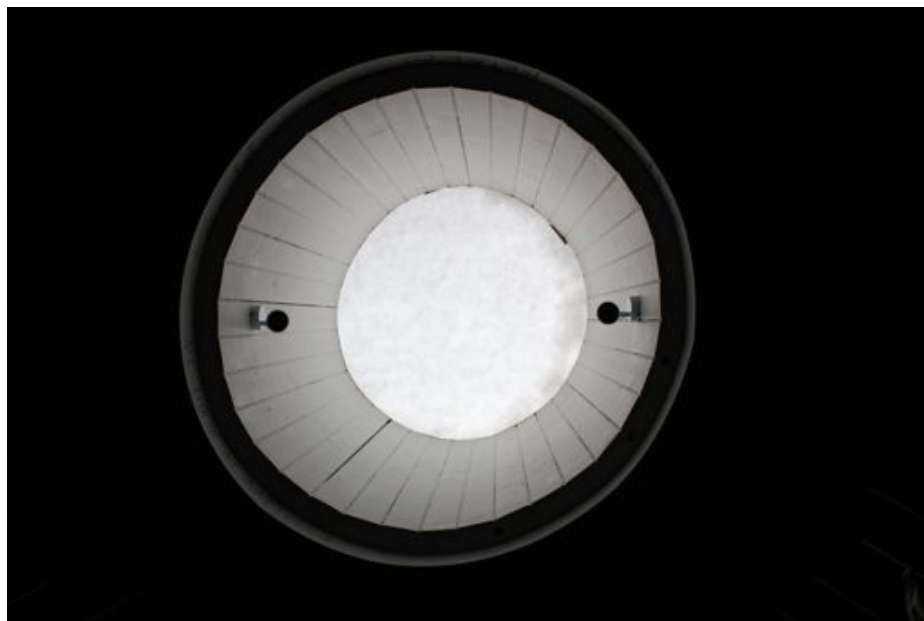
▷ SCOLAIRES-ENSEIGNANTS

Architecture et patrimoine, regards de lycéens et apprentis CAUE 25, CAUE 39, CAUE 70

Ateliers

L'inventaire du patrimoine des lycées dont le 1 % artistique et la mise en place d'un portail documentaire régional sont les bases sur lesquelles s'appuient ces ateliers artistiques d'un programme de 30 heures de sensibilisation. Après plusieurs séances d'exploration, d'observation, d'enquêtes, les élèves, accompagnés de leurs enseignants et d'un intervenant architecte, d'un chorégraphe, d'un photographe, d'une plasticienne ou d'un auteur, sont invités à rendre compte des lieux qu'ils habitent au quotidien, d'éléments de patrimoine, par le biais du média artistique choisi. Six lycées s'engagent à la rentrée 2016/2017 dans ce dispositif d'éducation artistique de la région.

Prises de sons,
jeux d'écriture, installations,
enrichissent la restitution
pour une **transmission**
à l'ensemble des élèves
de l'établissement.



Partenaires : lycées, Région Franche-Comté

▷ HABITANTS

Randonnée artistique au cœur du col du Coq – CAUE 38

Parcours

Dans le cadre de la biennale Arts Sciences, danseurs et musiciens conçoivent la scénographie d'un parcours sensible inédit : quatre spectacles sont proposés sur deux jours, l'un dédié aux étudiants en BTS Paysage du LECTA de Saint-Ismier, les trois autres pour le public, au lever du soleil, au zénith à midi et au coucher du soleil. Après une présentation des enjeux de l'évolution des paysages et des caractéristiques géologiques et géographiques de ce site exceptionnel, les marcheurs de tous âges et de toute origine suivent les artistes. Émaillée de rencontres insolites avec les éléments naturels, les matières, l'atmosphère, les échos, la concentration sur soi, l'éveil des sens, l'écoute de textes, faisant l'éloge de la marche. Cette découverte sensible va jusqu'à la construction, pour l'occasion, d'une expérience de groupe.

Haut lieu de pleine nature, aux portes de l'agglomération grenobloise, au pied de la Dent de Crolles et à quelques enjambées de la réserve naturelle du parc naturel régional de Chartreuse, le site, classé espace naturel, est le théâtre d'une renaturation progressive exemplaire.



Partenaires : Département 38, Hexagone de Meylan scène nationale (Arts Sciences)

▷ JEUNES SCOLAIRES

Architecture pâtissière – CAUE 73

Atelier

L'ambition de l'équipe pédagogique est de donner les moyens aux élèves de CAP de proposer une pâtisserie évoquant la ville, un lieu qu'ils connaissent et qu'ils pratiquent par une sensibilisation à l'architecture à travers l'étude d'un monument emblématique chambérien ou de l'agglomération chambérienne. Comprendre l'impact historique autour d'un édifice, observer les détails ornementaux d'un monument, va les amener à travailler les matières avec l'architecture pâtissière. Les premières années ont redécouvert l'histoire, l'architecture, la construction de la Fontaine des « 4 sans culs » qu'ils ont traduit sous la forme de croquis et d'une recherche de matériaux gustatifs les plus adaptés techniquement à la réalisation culinaire finale. La Rotonde Ferroviaire chambérienne est le second sujet de découverte et d'analyse, avec une visite sur site, un reportage photos et la réalisation de croquis de détails architecturaux.

Partenaire : lycée professionnel hôtelier de Challes-les-Eaux

Le mouvement

« Architecture pâtissière »

trouve dans l'architecture

l'inspiration

pour un renouveau gustatif.



▷ SCOLAIRES

Habiter autrement le Pays Santerre Haute-Somme Chemins artistiques – CAUE 80

Interventions scolaires

Le dispositif « Chemins artistiques » est mis en œuvre depuis trois ans par le Pays Santerre Haute-Somme (70000 habitants environ). Son principe est d'attacher une équipe artistique à un secteur (ancien canton) du Pays durant une année scolaire afin qu'elle intervienne simultanément et sur un sujet commun auprès des sept structures partenaires : établissements scolaires tous niveaux, structures socio-éducatives et culturelles. Les trois priorités exprimées par le Pays sont : pratique d'une activité artistique encadrée par une équipe professionnelle (10 à 12h), présentation du travail au public, découverte d'un spectacle, expo, lieu, artiste, etc. Six équipes artistiques sont associées par année scolaire, elles changent tous les ans. L'action avec les scolaires du CAUE a abouti à la création d'un projet urbain à partir des projets individuels.

Partenaires : musée Danicourt, lycée Mendès France à Péronne, Département 80, Région Nord-Pas-de-Calais et Picardie, PREP passage Culturel, DRAC Nord-Pas-de-Calais et Picardie, Pays Santerre Haute-Somme, Académie d'Amiens.



CRÉATION

De la sensibilisation à l'immersion dans l'univers d'un créateur, les jeunes qui fréquentent les ateliers de pratiques artistiques trouvent dans ces aventures pédagogiques le sens de l'apprentissage du geste et la certitude que leur propre création a une place possible dans leur environnement.

▷ JEUNES

Architecture et marionnettes – CAUE 92

Maquette-spectacle

▷ SCOLAIRES-HABITANTS

Agitateurs d'espace – CAUE 92

Atelier pédagogique

▷ SCOLAIRES

L'art et le mur en architecture – CAUE 67

Visites-ateliers-exposition

▷ SCOLAIRES-ENSEIGNANTS

Cadavre exquis à la Confluence – CAUE 69

Visites-ateliers en classe

▷ SCOLAIRES-ENSEIGNANTS

Rentrée en images / Les Rencontres de la Photographie d'Arles CAUE 13, CAUE 30, CAUE 34

Outil pédagogique

▷ JEUNES

Architecture et marionnettes – CAUE 92

Maquette-spectacle

En réponse à un appel à projets de la ville de Nanterre, ces ateliers sont proposés dans le cadre de son dispositif « Après l'école », pour correspondre aux nouveaux rythmes scolaires. Un cycle de séances amènent les participants à la création de maquettes de marionnettes. Ainsi a été réalisée une maquette d'immeuble à l'échelle 1/4, de 3 m de haut et 2 m 50 de large dont les élèves modifient la façade lors des ateliers. En coupe, les onze appartements de l'immeuble habités par les marionnettes ont chacun des particularités qui influent sur leur rapport à la façade, et leur style de décoration. La maquette terminée, le spectacle peut commencer.

La grande échelle de la maquette permet aux enfants de se confronter physiquement aux problématiques du « **dehors/dedans ».**



Partenaires : Rectorat, DRAC Île-de-France, Nanterre

▷ SCOLAIRES-HABITANTS

Agitateurs d'espace – CAUE 92

Atelier pédagogique

L'atelier pédagogique propose aux élèves une aventure originale d'exploration et d'expérimentation de l'espace pour [re]découvrir puis investir un lieu remarquable de leur environnement. Les élèves sont placés en position non seulement d'usagers de l'espace urbain, mais également d'acteurs capables d'intervenir pertinemment sur celui-ci. Architectes, scénographe, sculpteur-mécanicien, plasticien, vidéaste interviennent pour aider les élèves à élaborer leur projet. Ils découvrent ensemble des approches complémentaires autour d'un même sujet d'observation : les lieux urbains, architecturaux ou paysagers, patrimoniaux ou atypiques. Les réalisations, installées de façon éphémère sur l'espace public, donnent une visibilité de leur travail, à l'échelle de leur établissement; des restitutions sont organisées au collège pour les familles, mais également dans le quartier.

Mettre en question

**la place accordée aux jeunes
dans la ville**

et le regard des adultes sur leur

occupation de l'espace public.



Partenaires : Rectorat, DRAC Île-de-France, Nanterre

▷ SCOLAIRES

L'art et le mur en architecture – CAUE 67

Visites-ateliers-exposition

Projet transdisciplinaire entre lettres et histoire lié aux objectifs du socle commun de compétences et de connaissance autour de la culture humaniste, l'atelier s'inscrit dans le programme de 3^e : l'espace, l'œuvre et le spectateur. Ces trois thèmes permettent d'explorer l'expérience sensible de l'espace dans la culture artistique et plus particulièrement les relations entre les peintres et les architectes des années 20 à nos jours. Un parcours est organisé à l'Aubette, au musée d'art moderne et contemporain autour de l'exposition « Interférences... » où les élèves abordent les projets d'architecture [dessins, plans, maquettes] réalisées entre la France et l'Allemagne ces deux derniers siècles. Puis les élèves expérimentent la tendance de l'abstraction géométrique à travers deux installations dans l'établissement.

[Action associée :

Publication de deux livres numériques sur iBooks Store :

<https://itunes.apple.com/fr/book/lart-et-le-mur-en-architecture/id718151591?mt=11>

<https://itunes.apple.com/fr/book/24-heures-darchitecture/id583595154?mt=11>

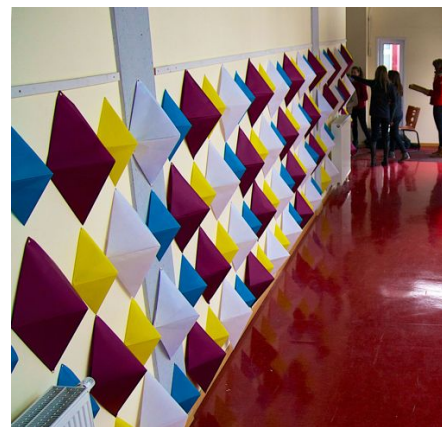


Partenaires : Rectorat, DRAC Grand Est, collège Vauban à Strasbourg, musées de la ville de Strasbourg

En 1926, Hans Jean Arp et Sophie Taeuber-Arp s'associent au peintre et architecte hollandais Theo Van Doesburg pour concevoir les décors, le mobilier ainsi que la typographie de l'Aubette réalisant l'une des **œuvres** majeures du début du XX^e siècle dont une partie a pu être restituée.

[À voir aussi :

« Enveloppes nomades » : prolongations et transformations du corps, restitution poétiques d'œuvres d'art choisies dans les collections du musée d'art moderne et contemporain de Strasbourg avec les élèves du collège Vauban.]



▷ SCOLAIRES-ENSEIGNANTS

Cadavres exquis à la Confluence – CAUE 69

Visites-ateliers en classe

Des élèves de troisième du collège Louis Leprince-Ringuet à Genas se sont lancés dans un projet littéraire pluridisciplinaire par le biais du genre policier en situant l'action de leurs nouvelles dans le quartier de Confluence. Mêlant l'intervention d'une écrivain et d'une architecte, ce projet intègre la dimension architecturale et urbaine par la réalisation de maquettes prenant place dans le quartier. Elles deviennent l'élément déclencheur de l'histoire. Futurs lieux d'intrigue du roman, ces maquettes sont l'occasion de manipuler des volumes et de comprendre leur échelle dans le quartier en fonction des personnages replacés dans l'espace.



«Embrasser du regard en tournant la tête, loin, près, en haut, en bas, tout ce que le regard peut contenir et zoomer vers un lieu, un bâtiment en cherchant les lignes repères qui nous aideront à le dessiner comme il est et non pas comme la représentation que l'on croit être la réalité; à chaque fois se donner une échelle des grandeurs, un ouvrier sur le toit, un piéton.»

Maryelle, architecte intervenante

[Actions associées :

Le roman a été publié par l'établissement et diffusé aux familles.]

[À voir aussi :

Collection Confluence : «Vous devez customiser un modèle perfecto», CAUE 69. Les élèves sont penchées sur les collections des plus grands couturiers comme les silhouettes mi-volatiles, mi-architecture de Viktor & Rolf. Puis sur leurs croquis d'un modèle inspiré de l'architecture du nouveau quartier de la Confluence à Lyon. Ces futurs créateurs de mode du lycée professionnel Louise-Labé à Lyon habillent et donnent de l'épaisseur à leur modèle en incrustant au perfecto des fragments de façade, de structure et d'enveloppe bâtie.]

▷ SCOLAIRES-ENSEIGNANTS

Rentrée en images / Les Rencontres de la Photographie d'Arles CAUE 13, CAUE 30, CAUE 34

Outil pédagogique

Le jeu : « B(r)ouillon de culture architecturale », a été créé dans l'atelier « Rentrée en images 2014 » des CAUE. Son objectif est d'initier les jeunes à la culture architecturale de leur région. Une frise architecturale chronologique sert d'appui au repérage dans le temps des projets identifiés. Cette frise se présente sous la forme d'une bâche de 3,40m de long sur 30cm de haut, largement illustrée. La frise est un outil qui peut être utilisé indépendamment du jeu pour lequel elle a été créée.

Le jeu comporte 23 photos de projets architecturaux ou paysagers des régions Languedoc-Roussillon et PACA, disposées sur la table. Quatre cartes « indices » sont mises à disposition des participants de deux équipes pour les aider à deviner lequel des projets elles concernent. Une fois identifiées, les réalisations sont intégrées dans la frise architecturale chronologique. La partie est terminée quand toutes les cartes sont sur la frise.



Partenaire : Les Rencontres de la Photographie d'Arles

La frise chronologique est un outil à disposition des enseignants pour offrir à leurs élèves un moyen de situer dans le temps. Elle couvre une période allant de la préhistoire à l'époque contemporaine et touche différents domaines : l'histoire, la littérature, l'architecture, les arts, les inventions... La frise créée pour l'atelier présente les **grands courants** architecturaux, décrit les styles, cite les grands noms de l'architecture, ceux de la photographie, donne des dates clés de l'histoire de la France...



A photograph of a museum gallery. In the foreground, a long table with a metal frame holds several architectural models of varying heights and colors. The background features a large window or display case with a warm, orange-red glow. A prominent green pillar stands in the center. The floor is dark and reflective. The text 'DIFFUSER UNE CULTURE ENTRE ARCHITECTURE ET SOCIÉTÉ' is overlaid in white, sans-serif font on the right side of the image.

DIFFUSER
UNE CULTURE
ENTRE ARCHITECTURE
ET SOCIÉTÉ

« Les distances qui existent entre les cultures savantes et les cultures populaires rendent difficile l'élaboration de standards communs de jugement et d'évaluation de l'architecture, sauf à croire que la société de la connaissance, horizon de nos sociétés démocratiques, puisse concerner tous et chacun. »

Bernard Haumont, *Entre concepteurs et utilisateurs : l'architecture in Transmettre l'architecture, Territoires et enseignement*, CERTU, 2008...

La diffusion de la culture architecturale, urbaine et environnementale se traduit par la transmission des connaissances, techniques et savoir-faire entre ces trois disciplines et la société. C'est l'une des missions des CAUE et c'est, depuis leur création, une démarche qu'ils ont entreprise sur le territoire français avec des élus, des équipes de professionnels engagés, des associations, des institutions... Sans prétendre à une diffusion auprès du plus grand nombre qui reste un objectif de « l'État culturel » dont Marc Fumaroli dénonce les écueils, ils ont pour la plupart valorisé les métiers de l'architecture, de l'urbanisme, du paysage, de l'environnement, par des partenariats nombreux pour répondre au plus près aux besoins d'un public de citoyens, d'élus, d'étudiants, de lycéens et de scolaires, souvent éloigné de cette culture. Les associations avec les DRAC, les rectorats, l'Université, les Écoles d'architecture, de paysage, les Instituts d'urbanisme, ont amené les CAUE à maîtriser cette organisation territoriale du partenariat.

Leur position a très vite porté sur trois axes : pédagogique, éducatif, culturel et sur l'expérimentation valant exemple à reproduire. Cette diffusion les a conduit à partager, à échanger, à débattre autour des enjeux et de l'évolution du cadre de vie à plusieurs échelles. Des actions à l'échelle du quartier, souvent avec les habitants, les associations ; des actions sur les métropoles, les villes, les bourgs qui donnent un regard d'ensemble.

Une fidélisation des actions s'est établie avec les événements nationaux mais aussi régionaux ou départementaux, de concert avec les Maisons de l'architecture et avec de multiples acteurs culturels. Dans ces programmes fourmillant d'initiatives, leur exigence reste de conserver une spécificité, celle d'apporter les sources exactes des connaissances qui ont façonné les formes et les paysages et d'apprendre, en retour celles des habitants qui les vivent.

FIGURES DE L'ART ET DE L'ARCHITECTURE

▷ **TOUS PUBLICS-SCOLAIRES**

Time-Passing Through-Travel
Biennales Musiques en scène – CAUE 69

Installation

▷ **TOUS PUBLICS-SCOLAIRES**

Henry Jacques Le Même - Art du détail et génie du lieu – CAUE 74

Exposition itinérante

▷ **TOUS PUBLICS-SCOLAIRES**

Jean-Louis Chanéac, itinéraire d'un architecte libre – CAUE 73

Exposition itinérante-visites-conférences

▷ **TOUS PUBLICS-SCOLAIRES**

Perspectives : des architectes à l'œuvre dans le Tarn, 1900-1980 – CAUE 81

Exposition

▷ **TOUS PUBLICS-SCOLAIRES**

Le siège contemporain dans la bande dessinée – CAUE 17

Exposition

▷ **TOUS PUBLICS-SCOLAIRES**

Maurice Sauzet architecte, ouvrir les sens – CAUE 83

Exposition

▷ TOUS PUBLICS-SCOLAIRES

Time-Passing Through-Travel Biennales Musiques en scène – CAUE 69

Installation

Une longue tradition de relations existe entre architecture et musique. Le « spatial » les réunit dans des conceptions pourtant très différentes mais qui interrogent toujours la perception du lieu. C'est une interaction qu'il est souhaitable de promouvoir sur le chemin de la sensibilisation du public. Cette biennale est l'occasion d'un partenariat régulier avec GRAME, Centre national de création musicale qui propose d'explorer les recherches contemporaines des artistes à travers des installations spatiales et sonores exposées dans l'espace du CAUE. Par des processus interactifs multimédia, elles invitent le visiteur à de nouvelles expériences sensorielles entre les limites de l'espace construit et celles des sons.

Une installation interactive avec 49 dispositifs émetteurs de son et de **lumière**.

Le public déambule au cœur du dispositif et entre les ombres projetées. L'interaction des sons, de la lumière, des corps et des ombres compose une partition musicale et construit une scénographie qui sollicite tous les sens du visiteur.



Partenaire : GRAME, centre national de création musicale

▷ TOUS PUBLICS-SCOLAIRES

Henry Jacques Le Même Art du détail et génie du lieu – CAUE 74

Exposition itinérante

Durant une carrière d'architecte de près de 60 ans, Henry Jacques Le Même a conçu plus de 900 projets dans une trentaine de départements français. L'œuvre de Le Même se caractérise par des architectures singulières répondant à une grande diversité de commandes et qui témoignent d'une page de notre histoire récente.

Cette exposition revisite le parcours original de l'architecte à travers les thématiques emblématiques qui ont traversé son œuvre :

- De la commande insolite à l'invention du chalet du skieur • Vivre en station • Architecture contre la tuberculose • Détail et plaisir du matériau • L'architecte du bois
- Architecture de l'utopie sociale • Art et architecture • La reconstruction en Savoie
- Les Trente Glorieuses.

Partenaires : Région Rhône-Alpes, Union régionale des CAUE Rhône-Alpes, Département 74, les Archives départementales 74, DRAC Rhône-Alpes et les communes de Megève, Passy et Ugine



▷ TOUS PUBLICS-SCOLAIRES

Jean-Louis Chanéac, itinéraire d'un architecte libre – CAUE 73

Exposition itinérante-visites-conférences

Autodidacte exceptionnellement doué, Chanéac apparaît aujourd'hui comme un créateur à l'inépuisable fécondité. En 1969, il reçoit le Grand Prix international d'urbanisme et d'architecture à Cannes. Cette rétrospective revisite son œuvre d'architecte et d'urbaniste en lien avec celle de plasticien et de théoricien selon quatre thèmes : la modularité, la ville, l'esthétique et la montagne. Ses recherches et ses expérimentations sont restées ou redeviennent en effet d'actualité (bioclimatisme, densification, accessibilité sociale, habitat d'urgence, évolutivité, réglementation, rapport à la tradition

Partenaires : Union régionale des CAUE Rhône-Alpes, FRAC Centre, Nelly Chanéac, DRAC Rhône-Alpes, Région Rhône-Alpes, Assemblée des pays de Savoie.

Chanéac, de son vrai nom
Jean-Louis Rey, né en 1931
à Avignon et mort en 1993,
voit sa prédilection
à la peinture avant d'étudier
seul des **prototypes**
de cellules industrialisables
en usine de formes hexagonales,
carrées et rectangulaires.

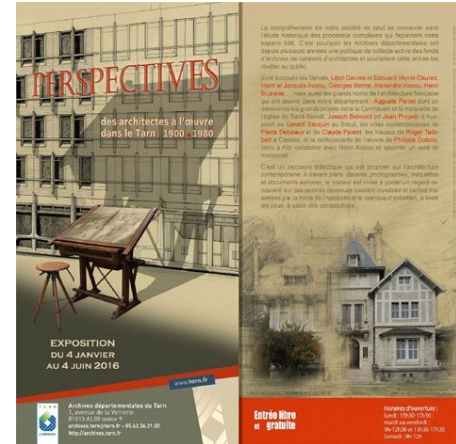
▷ TOUS PUBLICS-SCOLAIRES

Perspectives : des architectes à l'œuvre dans le Tarn, 1900-1980 – CAUE 81

Exposition

Les travaux des principaux architectes tarnais, tels Léon Daures, Henry Avizou Georges Benne, Alexandre Irissou, etc. sont présentés et mis en valeur grâce aux archives des cabinets d'architectes que collectent les Archives départementales. On peut aussi y découvrir quelques grands noms comme Auguste Perret avec le projet d'église de Saint-Benoit-de-Carmaux conçu à la fin des années trente et auquel malheureusement la seconde guerre mondiale a donné un coup d'arrêt.

Partenaire : Archives départementales du Tarn



▷ TOUS PUBLICS-SCOLAIRES

Le siège contemporain dans la bande dessinée – CAUE 17

Exposition

Un regard croisé entre mobilier contemporain et bande-dessinée où sont exposés dix-neuf sièges emblématiques de grands designers et architectes (Thonet, Rietveld, Aalto, Le Corbusier, Starck...) et, pour chacun d'eux, sont présentées seize illustrations de BD (Spirou et Fantasio, Agrippine, Largo Winch, XIII...) faisant référence au design de ces sièges.

Partenaire : Association du Festival International de la Bande-Dessinée d'Angoulême

Dix-neuf sièges emblématiques de grands **designers** et architectes (Thonet, Rietveld, Aalto, Le Corbusier, Starck...)



▷ TOUS PUBLICS-SCOLAIRES

Maurice Sauzet architecte, ouvrir les sens – CAUE 83

Exposition

Maurice Sauzet explore depuis près de 60 ans le lien de l'homme à la nature et au monde. Né en 1927, de formation « corbuséenne », il est très marqué par son séjour au Japon au début de sa carrière. Son architecture combine les idées formelles du Mouvement Moderne et l'esthétique japonaise, ce que l'architecte théorise et appelle l'Architecture Naturelle. Synthèse d'un travail biographique dense, collecté dans les archives de plus de 300 projets, l'exposition se déroule selon un parcours de visite, symbolique de ses principes, selon les vues et des matières conçues par l'architecte.

[Action associée :

Conférence-débat « Regards croisés sur une architecture méditerranéo-japonaise » au cinéma de La Croisée des Arts, Saint-Maximin-la-Sainte-Baume.]

*«... photographies de Christian Larit
mêlées aux croquis du maître,
pour « ouvrir les sens » du visiteur,
en ouvrant l'essence
de cette architecture
à contre-courant si pertinente
et intemporelle.»*

La commissaire de l'exposition



Arch. Maurice Sauzet © Christian Larit, photographe

PATRIMOINE-CRÉATION ARCHITECTURALE ET URBAINE

▷ HABITANTS

Les Rendez-vous de l'architecture
Journées européennes du patrimoine
CAUE 40 – URCAUE Aquitaine

Visites

▷ SCOLAIRES

Classes Patrimoine à Uzès – CAUE 30

Visites-ateliers

▷ SCOLAIRES

Journée du Patrimoine Junior – CAUE 62

Circuit et travaux manuels

▷ HABITANTS-PROFESSIONNELS

Mois de l'architecture : Chacun cherche son toit – CAUE 79

Événement

▷ PROFESSIONNELS-ÉLUS-MAÎTRES D'OUVRAGE-HABITANTS

Palmarès de l'architecture et de l'aménagement – CAUE 47

Événement

▷ PROFESSIONNELS-ÉLUS-MAÎTRES D'OUVRAGE-HABITANTS

Grand Prix de l'Architecture, de l'Urbanisme et de l'Environnement – CAUE 69

Événement

▷ PROFESSIONNELS-ÉLUS-JEUNES

Valeurs d'exemples – CAUE 63 – CAUE Auvergne

Palmarès-vidéos-rencontre

▷ PROFESSIONNELS-ÉLUS-MAÎTRES D'OUVRAGE-HABITANTS

Les Palmarès et prix des CAUE et URCAUE

Événement

▷ **HABITANTS**

Les Rendez-vous de l'architecture Journées européennes du patrimoine CAUE 40 – URCAUE Aquitaine

Visites

Tous les deux ans, à l'occasion des JEP sur diverses communes du département les « Rendez-vous avec l'architecture », invitent le public à s'intéresser à des constructions publiques contemporaines et à s'interroger sur l'avenir de ces bâtiments. Pendant une heure, les architectes présentent leur démarche de conception, depuis l'esquisse jusqu'à la réalisation, souvent en présence de la maîtrise d'ouvrage. Quatre à six Rendez-vous sont ainsi programmés pendant le week-end des JEP.

Ils partent à la découverte
de bâtiments récents
représentatifs des tendances
de **l'architecture
contemporaine.**

▷ **SCOLAIRES**

Classes Patrimoine à Uzès – CAUE 30

Visites-ateliers

Plusieurs interventions sont réparties sur une des quatre journées que dure cette activité. La période traitée est le Moyen-Age. Avec l'enseignant, les élèves découvrent, au cours d'un parcours dans la ville, les traces de cette époque : édifices, rues et places, sièges des corporations de métiers, archives. L'architecture médiévale est abordée selon ses deux arts majeurs : l'art roman et l'art gothique, en utilisant des images projetées et commentées, des ateliers de réalisation de maquettes, des documents pédagogiques, une visite de site avec observation et réalisation de croquis... Les élèves réalisent un livret qui décrit cette semaine de sensibilisation au patrimoine.

L'école primaire Sainte-Anne
et l'école primaire Jean Macé
participent avec les classes de CM1
à une **Semaine Patrimoine**
organisée par le Service éducatif
et le Service culturel
de la ville d'Uzès,
cité médiévale labellisée
Ville d'Art et d'Histoire.



Partenaires : Office de la Culture, Service des Archives municipales, médiathèque de la Ville d'Uzès (VPAH), Académie de Montpellier, DRAC Languedoc-Roussillon, musée Georges Borias, association In situ, école Sainte-Anne, école Jean Jaurès.

[Documents associées :

- Livret *Architecture défensive : art de bâtir* ;
- Livret *Architecture défensive : vocabulaire* ;
- Fiche questionnaire « Uzès au Moyen-Age » ;
- Un jeu d'images et la maquette d'un cintre.]

▷ JEUNES (MOINS DE 12 ANS)

Journée du Patrimoine Junior – CAUE 62

Circuit et travaux manuels

Cet évènement annuel d'une journée de découverte du patrimoine et des modes constructifs de l'Arrageois, à l'image des Journées Européennes du Patrimoine se déroule sous la forme d'un jeu de piste au cœur d'Arras et d'ateliers. Les enfants disposent de photos de détails de bâtiment, dans un livret à compléter. Ils ont à trouver les édifices correspondants au fil de la balade. L'architecture est évoquée de manière ludique lors des découvertes (courants architecturaux, utilisation de matériaux, modes constructifs...). En fin de parcours, des maquettes attendent les enfants et, par la manipulation, ils découvrent comment sont construits les bâtiments.

Partenaires : Office de Tourisme d'Arras.



▷ HABITANTS-PROFESSIONNELS

Mois de l'architecture : Chacun cherche son toit – CAUE 79

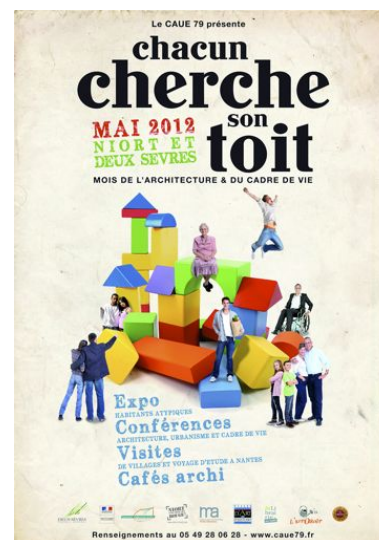
Évènement

Cet évènement régional a pour but de sensibiliser le plus grand nombre à l'architecture, au patrimoine et au cadre de vie par un ensemble d'actions sur le thème de l'habitat et des modes d'habiter. Parmi celles-ci « Chacun cherche son toit » propose une exposition « Habitants atypiques », un voyage d'étude à Nantes, des visites commentées de trois bourgs, une conférence « Désirs d'habiter » mêlant les regards de l'écrivain et de l'architecte. Deux cafés-archi sont l'occasion d'un échange convivial entre architectes et participants sur les choix de vie et d'habiter.

[À voir aussi :

- La Semaine de l'architecture – URCAUE Pays de la Loire
- Le Mois de l'architecture en Normandie – CAUE 14, 50, 61, 76, 27
- Le Mois de l'architecture en Île-de France – URCAUE Île-de-France
- Le Printemps de l'architecture – CAUE 67]

Partenaires : DRAC Poitou-Charentes, Maison de l'architecture Poitou-Charentes, le Conseil régional de l'Ordre des Architectes, les Unités départementales de l'Architecture et du Patrimoine, les Villes et Pays d'Art et d'Histoire.



▷ PROFESSIONNELS-ÉLUS-MAÎTRES D'OUVRAGE-HABITANTS

Palmarès de l'architecture et de l'aménagement – CAUE 47

Événement

Fort de la dynamique de l'évènementiel Habitez Autrement, le CAUE a décidé en 2012 de se lancer dans l'organisation de cette première en Aquitaine. Selon un planning maintenant bien rôdé, se sont succédés : le lancement de l'appel à projet, l'analyse des dossiers, le jury de pré-sélection et le jury final. Une cérémonie de remise des prix a lieu avec la réalisation et la diffusion d'une affiche, d'une exposition présentant les dix lauréats au Salon de l'habitat à Agen.



Habitez autrement :
sensibiliser le grand public,
valoriser le couple
maître d'ouvrage-maître d'œuvre,
susciter l'innovation
et la création architecturales.

[Action associée :

«Le bus» du Palmarès, visite commentée d'une sélection de projets lauréats lors des Journées Européennes du Patrimoine.]

Partenaires : Département 47, DRAC Aquitaine

▷ PROFESSIONNELS-ÉLUS-MAÎTRES D'OUVRAGE-HABITANTS

Grand Prix de l'Architecture, de l'Urbanisme et de l'Environnement – CAUE 69

Palmarès

Trois éditions se sont déroulées depuis 2008 pour récompenser le savoir-faire et les compétences des concepteurs ainsi que la qualité des relations entre la maîtrise d'ouvrage et la maîtrise d'œuvre dans chacune des catégories : Habitat individuel, habitat collectif, architecture publique, aménagement urbain et paysager. Ce prix récompense aussi les collectivités territoriales du département pour leur engagement en faveur de la création et de l'innovation. Les réalisations sélectionnées font l'objet d'une campagne photographique, d'une exposition et d'une mise en ligne sur un site dédié où le public est invité à voter pour la réalisation de son choix (Prix du Public).



[Action associée :

Grand Prix de l'architecture, de l'urbanisme et de l'environnement du Rhône, catalogue Éd. CAUE du Rhône, 2008, 2010, 2013.]

Valeurs d'exemples – CAUE 63, CAUE Auvergne

Palmarès-vidéos-rencontre

La collaboration qui associe maîtres d'ouvrage et maîtres d'œuvre est une nécessité pour partager un même objectif : produire un urbanisme et une architecture de qualité, connectés avec le paysage et le patrimoine. La notion de développement raisonné est plus que jamais intégrée au processus de conception : densifier les tissus urbains, économiser les ressources, développer les filières locales en choisissant des matériaux et des mises en œuvre adaptés... C'est ce que démontre ce palmarès régional de l'architecture et de l'aménagement, initié en 2009 et devenu régional depuis 2011. En 2015, près d'une centaine de réalisations ont été présentées par leurs maîtres d'œuvre avec un jury régional et un « jury jeunes » qui s'est tenu en même temps, composé de vingt lycéens de plusieurs établissements du département du Puy-de-Dôme.

Les résultats d'un palmarès, outre l'émulation qu'ils procurent, permettent d'engager une véritable sensibilisation du public à la qualité de la production contemporaine.

[À voir aussi :

Tous les prix et palmarès organisés par les CAUE.]



Partenaires : Conseil régional de l'Ordre des Architectes, Maison de l'Architecture, DRAC Auvergne.

► PROFESSIONNELS-ÉLUS-MAÎTRES D'OUVRAGE-HABITANTS

Les Palmarès et prix des CAUE et URCAUE

Événement

De nombreux CAUE et Unions Régionales de CAUE organisent occasionnellement ou régulièrement prix et palmarès. Il donnent lieu à une émulation entre professionnels, associent étroitement les collectivités et les maîtres d'ouvrages publics ou privés dans un panorama renouvelé de la production architecturale et des aménagements publics de qualité. Expositions, débats, rencontres, site internet de vote, prix du public, contribuent à diffuser largement leurs résultats. De nombreux partenaires sont généralement associés à ces événements.

Grand Prix départemental de l'Urbanisme, de l'Aménagement de la Construction Durable, CAUE 05

Palmarès de l'aménagement et de l'architecture, CAUE 61

Prix de l'architecture, de l'habitat social et de l'aménagement, CAUE 49

Palmarès de l'architecture et de l'aménagement en Basse-Normandie, CAUE 14, CAUE 50, CAUE 61

Palmarès de l'architecture et de l'aménagement de la Manche (+ 1 Prix jeune public), CAUE 50

Prix départemental d'architecture et d'aménagement de la Vendée, CAUE 85

Prix des maisons du Morbihan, CAUE 56

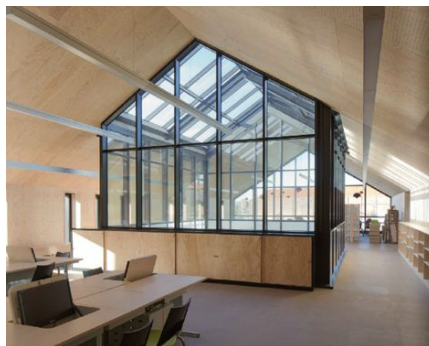
Palmarès des révélations de l'architecture et de l'aménagement durables, CAUE 80

Valeurs d'exemples, CAUE 63, URCAUE Auvergne

Regards sur l'architecture et de l'aménagement Franche-Comté, CAUE 25, CAUE 39, CAUE 70

Grand prix d'architecture, d'urbanisme de Haute-Normandie, CAUE 76

Etc.



Pôle éducatif et familiale Molière, Le Havre (76). Maître d'œuvre : ACAUM Architectes mandataires / Atelier Bettinger-Desplanques Architectes associés. Maîtres d'ouvrage : Ville du Havre / EPF de Normandie. Photographe : Paul Kozlowski.

ENVIRONNEMENT-PAYSAGE-PARCS ET JARDINS

▷ HABITANTS

Le jardin écologique du Moulin de la Coulevre à Pontoise
Rendez-vous aux jardins – CAUE 95

Visites-conseils

▷ HABITANTS

Démocratie participative
Semaine européenne du développement durable – CAUE 95

Événement

▷ ÉLUS-AGENTS COMMUNAUX-BÉNÉVOLES

Villes et villages fleuris : Sensibilisation et formation – CAUE 71

Visites-ateliers-conseils

▷ AGRICULTEURS-HABITANTS-ÉLUS

Paysages agricoles contemporains
Semaine Agricultures et paysages – CAUE 45 et réseau CAUE

Visites-expositions-débats

► HABITANTS

Le jardin écologique du Moulin de la Coulevre à Pontoise Rendez-vous aux jardins – CAUE 95

Visites-conseils

Le jardin ouvre ses portes dans le cadre des « Rendez-vous aux jardins ». Des visites libres ou commentées permettent de découvrir différents milieux et d'obtenir des conseils pour une pratique du jardinage plus respectueuse de l'environnement. Des supports pédagogiques facilitent l'identification de la diversité des espèces végétales et animales présentes dans ce jardin.

▶ À voir aussi :

La participation de nombreux CAUE à la manifestation « Rendez-vous aux jardins »]



► HABITANTS

Démocratie participative Semaine européenne du développement durable – CAUE 95

Événement



Parmi les actions proposées : la projection du film *Demain* suivi d'un débat au cinéma Utopia à Saint-Ouen-l'Aumône; « Nourriture à partager », repas partagé, récolte et plantations avec des représentants du mouvement « Incroyables Comestibles » de Cergy et de Pontoise sur les sites Cergy-Préfecture, Cergy-Théâtre et dans le jardin du CAUE; « Imagine ton village dans le futur ! » qui associe le jeune public à un projet d'urbanisme rural à partir de l'exemple du PLU participatif de Vallangoujard; un rendez-vous au jardin du CAUE « Je jardine ma ville, je contribue à des observatoires scientifiques ».

Valoriser
les **pratiques locales**
sous forme de retours
d'expériences et de témoignages
et encourager
de nouvelles initiatives.

Partenaires : DDT95, Préfecture, Parc Naturel Régional du Vexin Français, Pôle ressources Ville et Développement Social.

▷ ÉLUS-AGENTS COMMUNAUX-BÉNÉVOLES

Villes et villages fleuris : Sensibilisation et formation – CAUE 71

Visites-ateliers-conseils

Dans le cadre du label VVF, cette formation a pour objectif d'améliorer les pratiques d'aménagement et d'entretien des collectivités de partager de bons exemples et de s'assurer de la participation de tous les acteurs suivant une cohérence d'ensemble. Chaque année, cette journée s'organise autour de présentations et de discussions, d'ateliers pratiques sur des cas concrets (photos sur site, taille des arbustes...) et d'une visite. Plusieurs thèmes ont ainsi été traités : aménager simplement les espaces publics, choisir, planter et entretenir les arbustes, la place des arbres dans nos villages.



[À voir aussi :

- La participation de nombreux CAUE aux jurys de concours des « Villes et villages fleuris » au niveau départemental et régional.
- Les formations des CAUE 62 et CAUE 07.]

▷ AGRICULTEURS-HABITANTS-ÉLUS

Paysages agricoles contemporains Semaine Agricultures et paysages CAUE 45 et réseau CAUE

Visites-expositions-débats

Depuis leur création, les CAUE se sont penchés sur la question de l'architecture rurale. Une trentaine de CAUE de quinze régions ont participé pendant deux années consécutives en France à la Semaine Agricultures et Paysages. Au programme : des visites de sites, des expos, des débats, des projections de films, des concours photos, des rencontres de professionnels sur des thèmes aussi variés que paysage et viticulture, jardins partagés, agriculture périurbaine, paysages agricoles, recueillant la parole d'acteurs locaux. Ces manifestations ont montré l'intérêt de poursuivre avec le monde agricole une réflexion, des formations, des guides et des conseils personnalisés.

[À voir aussi :

« Carac'terres », film, CAUE 78, CAUE 77, 2015.]



L'EXPÉRIENCE CAUE

Yves Brien,
directeur de la Fédération nationale des CAUE

Sensibiliser : une mission, des métiers

La mission de sensibilisation des CAUE est assurée par les professionnels des équipes sous le signe d'une triple singularité.

La première réside dans leur profil professionnel souvent composite, rassemblant un métier initial forgé la plupart du temps à l'école d'une discipline à forte identité professionnelle : architecte, urbaniste, paysagiste, géographe... et enrichie, par des cursus d'études complémentaires ou, tout au long de la vie professionnelle, par des formations relevant d'autres disciplines (urbanisme, paysage, énergie...) ou relatives à des savoir-faire d'application comme la médiation, la pédagogie, la concertation, etc. Cette particularité mobilise des profils particulièrement riches et adaptés à l'accompagnement des processus de mise en perspective des objets, des échelles de temps et d'espace, d'approche transversale. Issus d'univers à la fois techniques et culturels, ces disciplines relèvent d'un spectre très large allant des procédés constructifs à la philosophie, de l'histoire de l'art de bâtir jusqu'aux interrogations sociologiques du « vivre ensemble ».

La deuxième singularité réside dans la grande diversité des modalités d'exercice de leur métier. En effet, leur fiche de poste intègre, la plupart du temps, l'exercice des missions de conseil auprès des collectivités ou auprès des particuliers, des missions de formation, de sensibilisation, de médiation culturelle. Ainsi, pour ceux d'entre eux dont la dominante du poste est centrée sur la sensibilisation ou la pédagogie, leur manière d'aborder les sujets, leur aptitude à entrer en dialogue avec leurs publics ou la qualité de leur « art de transmettre » sera enrichie, irriguée, animée d'une expérience terrain très forte, gage d'une approche sensible, concrète, incarnée, de leur sujet.

La troisième singularité est leur appartenance à des équipes pluridisciplinaires au sein desquelles ils croisent des problématiques, dialoguent ou coproduisent avec leurs collègues formés à d'autres disciplines. Les exemples sont nombreux d'actions de sensibilisation, expositions, visites, conférences, voyages d'étude, où cette interdisciplinarité constitue un ingrédient-clé du succès et d'une heureuse rencontre avec les publics.

Ce foisonnement d'occasions de croisements et de connexions permanentes dans le quotidien de la mission pourrait laisser penser que les professionnels des équipes CAUE risquent la dispersion ou peuvent céder à un relativisme permanent, dès lors que le point de vue d'une discipline se voit aussitôt interrogé par le contrepoint d'une autre. Il semble qu'au contraire, sans jamais perdre un axe personnel ancré dans une solide et riche expérience, l'affirmation d'une vision singulière de l'objet auquel le professionnel convie son public, se renforce par la reconnaissance d'autres angles de vue, d'autres disciplines, qui par leurs interactions en rehausse la couleur et le relief.

CHIFFRES-CLÉS

Intimement mêlées aux missions de conseil, les missions d'information, de sensibilisation et de formation des CAUE représentent une part importante de leur activité.

Les centres de ressources et de documentation des CAUE, de plus en plus accessibles via leurs sites internet, accueillent le public et sont fréquentés également par les étudiants, les chercheurs et les enseignants.

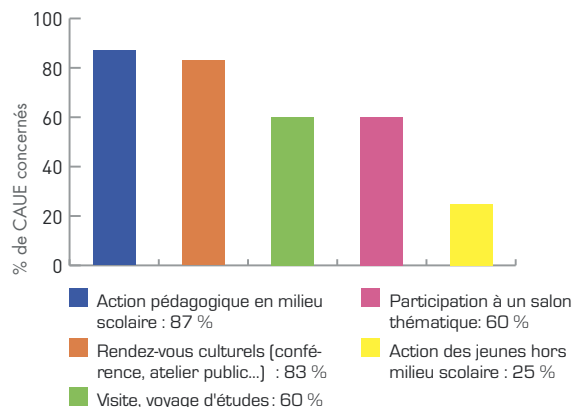
Certains CAUE disposant de locaux adaptés conçoivent une programmation culturelle ouverte à une grande variété d'expressions. Si l'exposition demeure le média le plus répandu, le spectacle vivant y est parfois invité, notamment lorsqu'il devient chemin privilégié d'une pédagogie vers les plus jeunes.

Les prix d'architecture, ou palmarès, sont nombreux et englobent de plus en plus le champ de l'aménagement et du paysage. La sobriété énergétique et le développement durable entrent désormais dans les critères de sélection. En soulignant la qualité d'une réalisation, ces prix permettent d'ouvrir l'esprit à la création et à la nouveauté, ainsi que d'éclairer la qualité d'une démarche de production et mettant en lumière tant la maîtrise d'ouvrage que la conception et la maîtrise d'œuvre. Les CAUE tiennent une place particulière dans ce domaine puisqu'on estime à plus de 80% le nombre de palmarès initiés et organisés par eux en France. Dans le champ de la formation, bien que certaines actions soient organisées à l'attention de publics spécifiques, il existe une offre multi-publics qui associe les professionnels du privé, les professionnels des collectivités ou de l'État et les élus. La loi LCAP du 7 juillet 2016 a donné de droit aux CAUE l'agrément des organismes de formation d'élus locaux.

Enfin, avec une moyenne de 200 ouvrages et documents par an, la production éditoriale des CAUE tient une place très significative dans un domaine où les contraintes économiques ne permettent pas aux éditeurs de traiter un sujet ou une thématique qui ne rencontrerait pas son public. À partir de l'expérience locale, les CAUE produisent des ouvrages à vocation généralement « pédagogique », mais plusieurs d'entre eux contribuent à enrichir le patrimoine éditorial en concevant des ouvrages de référence qui font l'objet d'une large diffusion.

INFORMATION - SENSIBILISATION - FORMATION

ACTIONS MENÉES SUR LE TERRAIN



1 264 ACTIONS PÉDAGOGIQUES

auprès des jeunes en milieu scolaire ont touché

49 519 ÉLÈVES

Certains CAUE sont mobilisés sur l'animation périscolaire.

432 RENDEZ-VOUS CULTURELS

ont été réalisés dans les territoires aussi bien ruraux qu'urbains.

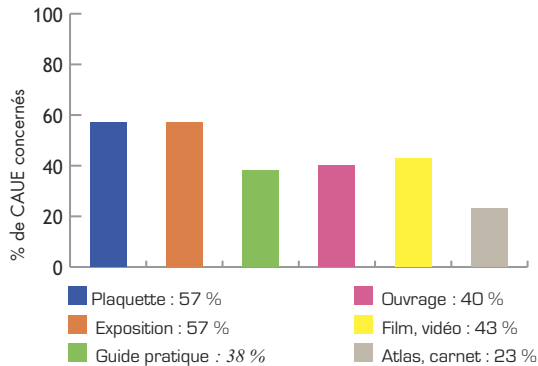
35 819 PERSONNES

ont participé à des visites de sites ou voyages d'études (hors actions de formation).

Les CAUE ont rencontré aussi leurs publics à l'occasion de leur participation à 133 salons thématiques (exemples : salons de l'habitat, du bois, de l'éco-construction...).

Les CAUE relayent des manifestations nationales telles que les Journées du patrimoine, la Semaine du développement durable, les Rendez-vous au jardin... Ils sont aussi partenaires d'événements comme les Journées d'architectures à vivre.

PRODUCTION ET ÉDITION DE CONTENUS



186 OUVRAGES ET GUIDES

ont été publiés dans l'année.

25 ATLAS DES PAYSAGES

ont bénéficié des compétences du CAUE.

INITIATEURS DE PROJETS

Les CAUE stimulent, suscitent aussi la qualité de la production architecturale, urbaine et paysagère à travers :

- des concours d'idées, des palmarès pour 43 % d'entre eux;
- des appels à projets innovants pour 8 % d'entre eux.

1 CAUE SUR 2

a réalisé au moins un palmarès, un prix ou organisé un concours.

38% des palmarès et des concours ont été conduits à l'échelle régionale par des CAUE organisés, le plus souvent, en Union régionale de CAUE.

Menées en partenariat avec des collectivités, de nouvelles formes de prix et palmarès émergent qui placent les habitants au cœur du dispositif : un autre moyen de sensibiliser tout en développant l'esprit de participation du public.

LA FORMATION

5 707 STAGIAIRES

ont participé aux formations organisées par les CAUE

sur, par exemple, ces sujets :

Qualité de la commande publique
Planification urbaine
Énergie et architecture
Paysage

36 % DES STAGIAIRES SONT DES ÉLUS

Les CAUE ont formé aussi des agents des collectivités et de leurs regroupements (38 %), des bailleurs sociaux, des professionnels (12%). Cette mission est exercée dans le cadre de la formation professionnelle continue, excepté lorsqu'elle s'adresse aux habitants, aux citoyens (formations autour de l'éco-construction, du jardin, du permis de construire...).

313 SESSIONS DE FORMATION

ont été organisées par les CAUE. Les CAUE interviennent aussi auprès d'organismes de formation,

42 % des CAUE et 50% des URCAUE disposent d'un numéro de déclaration d'organisme de formation professionnelle.

Chiffres 2015

Source : «Repères et chiffres-clés», éditions 2016, (FNCAUE)

RESSOURCES

**Une intelligence collective
au service
du plus grand nombre
facilitée par les nouvelles
technologies de l'information**

**En un clic,
toutes les ressources
et observatoires
sur www.fncaue.com**

Les citoyens sont à la recherche permanente d'informations pour mieux agir sur leur cadre de vie. Les élus sont à la recherche d'informations et de données pour mieux maîtriser le devenir de leur territoire. Les professionnels du cadre de vie ou de l'éducation sont à la recherche d'informations et de données pour enrichir leur métier et leurs travaux.

Pour tous ces publics, les CAUE sont présents, à l'échelon départemental, régional et national, avec des bases de données, des centres documentaires, des ressources en ligne sur l'architecture, l'urbanisme, l'environnement, l'écologie, la construction, la pédagogie.

Par ailleurs, la tendance est à la mise à disposition du public des données géographiques, démographiques, sociales, culturelles. La directive européenne INSPIRE de 2007 en avait donné le coup d'envoi. Tous les ministères, les organismes publics, les associations sont invités à diffuser et à mettre en commun leurs données.

Autre tendance : les observatoires photographiques et de paysage que plusieurs ministères tentent de relancer (dans l'esprit de la fameuse mission photographique de la Datar engagée en 1992). Les observatoires photographiques permettent des comparaisons fort instructives sur l'évolution des territoires et donc interrogent et aident à leur meilleure gestion.

Les CAUE sont dans cette logique de partage de l'information et de mise à disposition de données, de façon claire et globale.

Des centres d'information et de documentation

Les centres de ressources des CAUE (centres d'information et de documentation, vidéothèques, photothèques) tissent un maillage d'informations et de connaissances sur la quasi-totalité du territoire français. Ils sont en majorité accessibles par les sites internet des CAUE mais aussi localement dans des

espaces dédiés, des salles de lecture et de consultation qui accueillent le public. Si tous les CAUE ne possèdent pas un lieu et un personnel spécifique, ils s'efforcent de développer un espace de diffusion immatériel.

Des observatoires et plateformes départementaux, interdépartementaux et régionaux

Les CAUE proposent plusieurs types de données : des données chiffrées, des données photographiques, des données documentaires, des données cartographiques. Leur atout : le croisement de ces données, leur approche non sectorielle, non segmentée, qui donne une vision complète et globale des territoires, de la parcelle au grand paysage. L'ensemble de ces données est très souvent traité en dossiers documentaires, ouvrages, guides, brochures, fiches sur les différents thèmes que recouvrent les missions des CAUE. La spécificité et la richesse de ces fonds reposent sur une connaissance fine de chaque département compilée maintenant depuis 40 ans.

Plusieurs CAUE ont opté pour mutualiser leurs méthodes de référencement, soit entre plusieurs CAUE, soit au niveau régional,

soit à l'échelon national. Ils proposent ainsi des portails documentaires qui donnent accès à des bases de données numériques mais aussi à une actualité permanente, une veille sur la presse.

Ces observatoires révèlent la profusion de la production architecturale, urbaine, rurale locale, celles des espaces publics et des parcs et des jardins, du patrimoine et des projets innovants. Ils permettent au CAUE mais aussi à de multiples partenaires la réalisation de nombreuses actions : visites d'opérations, publications, conseils... L'ambition d'une grande plateforme collaborative nationale est le grand projet à conduire pour les années à venir.

Observatoire CAUE

C'est une base de données régulièrement actualisée pour faire connaître la production architecturale, urbaine et paysagère, à l'échelle départementale et nationale, et mettre en valeur une sélection d'opérations choisies pour la qualité de leur conception, leur caractère innovant, leur valeur d'usage. Un clic donne accès à des réalisations d'architecture publique, d'habitat collectif ou individuel, d'aménagement urbain, d'espaces publics et de jardins des départements.

www.caue-observatoire.fr

Observatoire de la qualité architecturale du logement – CAUE Île-de-France

Outil évolutif de ressources partagées depuis 2005, il collecte, analyse la qualité des objets construits, présente une collection argumentée d'opérations qui font référence, alimente l'animation d'un réseau, édite chaque année des fiches de retours d'expériences pour un séminaire annuel, des formations professionnelles des expositions...

Partenaires : DRAC Ile-de-France, Direction générale du patrimoine
www.caue-idf.fr

L'observatoire du paysage – CAUE Côtes-d'Armor

À l'instar de l'Observatoire photographique du paysage national qui a eu pour objectif de « *constituer un fonds de séries photographiques qui permet d'analyser les mécanismes et les facteurs de transformations des espaces ainsi que les rôles des différents acteurs qui en sont la cause de façon à orienter favorablement l'évolution du paysage* », s'est constitué un Observatoire du paysage dans les Côtes-d'Armor à partir de différents points de vue : entrées de ville, urbanisation du littoral, exploitation agricole, activité économique, centre ville. Chaque année, les quarante-deux points de vue d'origine sont à nouveau photographiés pour en mesurer l'évolution.

www.caue22.fr

Observatoire Curiosité – CAUE Gironde

Pour donner envie d'architecture aux particuliers et aux maîtres d'ouvrage publics y sont présentés maisons neuves et extensions, écoles et médiathèques, parcs et espaces publics... une manière simple de se familiariser avec l'observatoire et d'aiguiser la curiosité. Des fiches pratiques donnent des idées et il est possible de participer en proposant une réalisation.

Curiosité est aussi un label et une manifestation annuelle.

www.cauegironde.com

Album des territoires – CAUE Dordogne

Outil numérique, complément du *Guide méthodologique pour vous aider à construire* afin de découvrir les territoires du département : géographie, histoire, urbanisme, paysages.

www.album-des-territoires.cauedordogne.com

Observatoire photographique du Languedoc-Roussillon – CAUE Aude-Gard-Hérault

L'évolution du paysage, qu'il soit « grand » ou « ordinaire », échappe à notre attention. Ces transformations, lentes ou brutales, sont révélées par les séries photographiques. Cet outil en ligne facilite la gestion qualitative des paysages.

www.caue-lr.fr/decouvrir-le-territoire

Observatoire archi 20-21 : intervenir sur l'architecture du XX^e URCAUE Auvergne-Rhône-Alpes

Les tendances de la production post-XX^e sont ici présentées avec des réalisations les plus marquantes au travers de huit postures constatées : démolir, laisser en l'état, entretenir, agrandir, reconverter, rénover, restituer, déplacer. Partenaires : DRAC, Conseil régional Auvergne-Rhône-Alpes.

www.archi20-21.fr

Des participations à des portails nationaux

1000 paysages en action

Dans le cadre du Printemps des Paysages et des Jardins en mai 2015, le ministère de l'Écologie, de l'Énergie et de la Mer a ouvert un portail coopératif pour le développement d'une « culture du paysage ». Tout acteur du cadre de vie peut mettre en ligne ses fiches-actions et alimenter ainsi une base de données nationale ambitieuse.

Les domaines prioritaires : éducation et sensibilisation; planification urbaine et paysagère avec participation des citoyens; réalisations remarquables en milieu rural, urbain et périurbain, agro-écologie et gestion paysagère. De nombreux CAUE et URCAUE contribuent et la FNCAUE est partenaire du MEEM pour cette action.

www.1000paysages.gouv.fr

Publications

ARCHITECTURE-PATRIMOINE-CONSTRUCTION-ÉNERGIE

Guide pratique : le dossier de permis de construire

URCAUE Languedoc-Roussillon
2016

Parcours architecture et paysage

CAUE Rhône Métropole
2012 à 2016

Entretien, réhabiliter, construire dans les centres anciens

CAUE des Bouches-du-Rhône
2016

Restaurer des façades anciennes en Lot-et-Garonne

CAUE du Lot-et-Garonne
2016

Le confort thermique dans la maison

CAUE de la Dordogne
2016

Collection **Portraits** : André Wogenscky et Louis Miquel à Annecy, Henry Jacques Le Même, Jacques Labro, Jean Prouvé dans les Alpes, Marcel Breuer à Flaine, Charlotte Perriand - créer en montagne
CAUE de la Haute-Savoie
2009-2016

Réussir sa maison en 5 étapes

CAUE de la Moselle
2016

Panorama de l'architecture du XX^e et XXI^e siècle en Aquitaine

CAUE aquitains et URCAUE Aquitaine
www.urcaue-aquitaine.com

Entretien, réhabiliter, construire dans les centres anciens

CAUE 13, STAP 13
2016

10 maisons particulières au XX^e siècle

10 maisons d'aujourd'hui en Finistère

Catalogue de l'exposition
CAUE du Finistère
2016

Le ravalement des façades en centre ancien

CAUE des Alpes-Maritimes
2015

Guide de l'énergie

CAUE du Tarn
2015

Maisons d'aujourd'hui en Haute-Garonne

CAUE de la Haute-Garonne
2015

Conserver et valoriser notre patrimoine

CAUE de l'Ariège/
PNR Pyrénées ariégeoises
2015

Guide des capteurs solaires en Languedoc-Roussillon. Intégration architecturale dans le bâti

URCAUE Languedoc-Roussillon,
DRAC LR, CAPEB LR,
Pôle Énergie 11 et EIE
2015

Architectures agricoles en Gironde

CAUE de la Gironde
2015

Du collège à la ville, vive mon collège : une architecture à vivre

CAUE des Bouches-du-Rhône
2015

La Reconstruction dans le Val de Loire-1940-1953

Catalogue de l'exposition
CAUE du Loiret
2015

Maison de Gironde, tomes 1 et 2, Habiter la Gironde, Architectures agricoles de Gironde

CAUE de la Gironde
2009, 2010, 2012, 2014

Rénover, réhabiliter, agrandir sa maison

CAUE de la Seine-Maritime
2014

Réhabilitation écoresponsable du bâti traditionnel de la Somme

CAUE de la Somme
2014

Couleurs et matières du Grand-Pressigny

CAUE de Touraine
(Indre-et-Loire)
2014

Pour une architecture responsable dans le Tarn

CAUE du Tarn
2014

Construire avec le bois dans les Pyrénées ariégeoises

CAUE de l'Ariège
2014

Habiter un immeuble dans la région lyonnaise

CAUE du Rhône
2014

La valorisation du patrimoine vernaculaire. Inventaire et propositions de valorisation

CAUE de l'Ariège
2014

**Pavillons et villas XX^e
en Haute-Garonne**

CAUE de Haute-Garonne
2013

**Faire durer la maison
meusienne**

CAUE de la Meuse
2013

**Objectif passif
26 constructions passives**
CAUE des Côtes-d'Armor
2013

**11 clés pour une construction
de qualité**
CAUE du Var
2013

**Architecture contemporaine
dans le Tarn. Maisons indivi-
duelles**
CAUE du Tarn
2013

**Le logement accessible,
conseils pratiques pour
un confort partagé**
CAUE de la Vendée
2012

**Les maisons de Georges Adilon.
Projets et réalisations 1960 -
1990**
CAUE du Rhône
2011

**Comment concevoir sa maison
bioclimatique ?**
URCAUE Pays-de-la-Loire
2010

URBANISME

Les fiches **Attitudes** (stationnement, espaces publics, espaces de loisirs...)
CAUE du Pas-de-Calais
2016

**Pour un urbanisme durable
en Ariège. Guide de recommandations**
CAUE de l'Ariège
2016

**Constructions irrégulières,
les pouvoirs du maire**
CAUE des Alpes-Maritimes
2016

**Guide pratique
de l'autopromotion**
CAUE du Bas-Rhin
2015

**Mobilité et habitat. La voiture,
un poids lourd dans nos budgets**
FNCAUE et CAUE Aude,
Charente, Hérault, Puy-de-
Dôme, Yvelines
2015

**La densification douce maîtrisée.
De la concertation au projet
urbain**
(actes du séminaire
de Prévessin-Moëns)
CAUE de l'Ain
2015
Accessibilité des ERP existants
CAUE du Tarn
2015

Dessignons notre village

CAUE de la Charente
2014

**Les aires d'accueil
des camping-cars**
CAUE du Lot
2014

**Regards sur les PLU. État des
lieux de la planification en Isère**
CAUE de l'Isère
2014

La Charte des devantures
CAUE de Seine-Saint-Denis et
ville d'Aubervilliers
2013

Fabriquer un quartier
CAUE des Hautes-Pyrénées
2012

L'habitat individuel autrement
(Habiter sans s'étaler)
CAUE de l'Hérault
2008

Les lotissements résidentiels
(Habiter sans s'étaler)
CAUE de l'Hérault
2008

**L'habitat individuel à qualité
environnementale en Méditer-
ranée** (Habiter sans s'étaler)
CAUE de l'Hérault
2008

ENVIRONNEMENT

**Agir pour les mares communales
en Seine-Maritime**
CAUE de la Seine-Maritime
2016

Toitures et murs végétalisés
CAUE de la Vendée
2015

Guide de la gestion différenciée
CAUE de la Vendée
Réédition augmentée 2015

**Les risques sismiques
dans les Alpes-Maritimes**
CAUE des Alpes-Maritimes
2015

La biodiversité au jardin
CAUE de la Vendée
2014

Les Cahier des jardins n°1 à 8
URCAUE Rhône-Alpes
1998 à 2014

**Quels végétaux
pour le Languedoc-Roussillon ?**
URCAUE Languedoc-Roussillon
2014

Plantons le paysage
CAUE de la Haute-Savoie
2013

**Biodiversité et paysage urbain.
Comment favoriser les espaces
de nature en ville ?**
CAUE de l'Isère et LPO Isère
2013

RESSOURCES

Que planter dans la Creuse ?

CAUE de la Creuse
2013

L'arbre de nos bourgs, carnet de santé

CAUE de la Vendée
2013

Un jardin, comment faire ?

CAUE du Jura
2013

Guide technique « biodiversité et bâti »

CAUE de l'Isère et LPO Isère
2012

Objectif zéro phytosanitaire dans les espaces verts

CAUE du Val-d'Oise
2012

PAYSAGE

Aménager en préservant la ressource en eau

CAUE de la Sarthe
2011

Espaces publics et paysages des bourgs des Landes

CAUE des Landes
2010

Connaître, préserver et construire le territoire du massif des gorges du Gardon

CAUE du Gard
2016

Carnet de territoire.

Le Beaujolais

CAUE de Rhône Métropole
2016

Cahiers In Situ (monographies urbaines, patrimoniales, paysa- gères de communes du Lot)

CAUE du Lot
2013 à 2016

Les cahiers de recommandations architecturales et paysagères

CAUE du Gard
2016

Atlas des paysages des Hautes-Pyrénées

CAUE des Hautes-Pyrénées
(partenaire)
2015

Paysages de l'énergie, paysages en transition

URCAUE Rhône-Alpes, RAEE et
FPNRF
2015

Publicités, enseignes et préen- seignes. Mémento de la régle- mentation nationale

CAUE de la Vendée
2015

Paysages de Midi-Pyrénées. De la connaissance au projet

URCAUE Midi-Pyrénées
2015

Commune mémoire. Les monu- ments aux morts de la Grande Guerre 1914-1918 en Haute- Garonne

CAUE de Haute-Garonne
2015

Guide de la gestion différenciée

CAUE de la Vendée
Réédition augmentée 2015

Ma maison appartient au paysage

CAUE de la Corrèze
2014

Cimetières en mutation

CAUE de la Corrèze
2014

Regards dans l'eau. L'eau est une artiste

URCAUE Languedoc-Roussillon
2014

Assistance aux continuités écologiques

CAUE de la Dordogne
2014

Les cimetières ruraux de la Somme : entretenir et valoriser

CAUE de la Somme
2013

Paysages et bâtiments agricoles. Guide à l'usage des agriculteurs

CAUE du Rhône
2013

Portraits de paysages

CAUE de Haute-Garonne
2013

Regards sur mon paysage

CAUE de la Vendée
2013

Les franges de nos villages

CAUE du Jura
2013

Aménagement paysager de votre commune avec le concours de la nature

CAUE de l'Ain
2013

Espaces publics et paysages des bourgs des Landes

CAUE des Landes
2010

Expositions

**De la construction au récit.
Être de son temps et de son lieu
pour l'architecte du XX^e siècle**
CAUE de la Haute-Savoie
2016

**Références contemporaines,
architecture et aménagement
en Haute-Savoie**
CAUE de la Haute-Savoie
2016

**Le confort thermique
dans ma maison**
CAUE de la Dordogne
2016

Mon métro de demain !
CAUE de Paris et de Seine-Saint-
Denis
2016

**Mieux et moins,
gérer différemment**
CAUE de la Gironde
2015

**Maisons de Girondins :
les habitants se racontent**
CAUE de la Gironde
2014

**Demain j'élève le haut !
Une surélévation pour ma maison**
CAUE de la Sarthe
2014

**Maisons du 20^e siècle :
quel confort ?**
CAUE de la Corrèze
2014

**Revivre en centre-bourg.
Des démarches de projets
pour les cœurs de village.**
CAUE de l'Aude
2014

**Ni vu, ni connu.
Maisons sur mesure
en Languedoc-Roussillon**
URCAUE et CAUE de Languedoc-
Roussillon
2014

**Les maisons traditionnelles
de la Somme**
CAUE de la Somme
2014

**Paysages au-delà
de la carte postale**
CAUE de l'Aude
2013

Habiter sans s'étaler
CAUE de l'Hérault
(partenariat CG34 et DRAC LR)
2013

**Habiter un immeuble
dans le Rhône**
CAUE du Rhône
2013

**Rénov' du contemporain
dans le bâti ancien**
CAUE de la Manche
2013

**Le siège contemporain
dans la bande dessinée**
CAUE de la Charente
2012

**Urbanisme durable, villes
et territoires ruraux en Aquitaine**
URCAUE Aquitaine
2012

Dense, dense, dense
CAUE des Bouches-du-Rhône
2012

Identité de nos villages.
CAUE de la Corrèze
2014

Éditions de palmarès

Regards sur l'architecture et l'aménagement en Franche-Comté
(prix du public)
CAUE de Franche-Comté
2015

« Tu l'as vu mon collègue ? »
CAUE de l'Hérault
2014-2015

Habiter avec la mer
CAUE de la Vendée
2014

Prix départemental de l'architecture, de l'aménagement de Maine-et-Loire
CAUE de Maine-et-Loire
2014

Palmarès de l'architecture des CAUE Bas-Normands 2015
CAUE de Calvados, de la Manche et de l'Orne
2015

Palmarès de l'architecture de la Manche
CAUE de la Manche
2015

Grand Prix de l'Architecture de l'urbanisme et de l'environnement du Rhône
CAUE du Rhône
2008- 2010-2013

Prix des maisons du Morbihan
CAUE du Morbihan
2012

Concours, appels à idées

Concours photo « Palaces et hôtels remarquables du littoral des Alpes-Maritimes »
CAUE des Alpes-Maritimes
2016

Pour des paysages et des architectures de qualité dans les Landes de Gascogne
CAUE de la Gironde, des Landes et Parc Naturel Régional
2016

Demain j'élève le haut !
CAUE de la Sarthe
2015

Flash ton patrimoine
URCAUE d'Île-de-France
2015

Appel à projets, Forum 2014. Habitat durable et formes urbaines
CAUE de l'Eure
2014

Un jardin sur mesure. Entre carottes et tulipes
CAUE de Maine-et-Loire
2011

L'abri à bricoles
CAUE de la Sarthe
2011

Rural et durable : concours d'idées pour un habitat durable en Ardèche
CAUE de l'Ardèche, DDT et PNR des Monts d'Ardèche
2011

Vidéos / films

Habitat groupé – maison isolée : expressions croisées sur nos modes d'habiter
CAUE du Jura
2016

Carac'terres
CAUE des Yvelines et CAUE de Seine-et-Marne
2015

Mix'Cit 
CAUE de Haute-Savoie
2014

Ni barre, ni raquette, vers une politique à dimension humaine
CAUE de Haute-Savoie
2013

Urbanisme, architecture, habitat, 10 ans de conférences
CAUE du Gard
2013

Bourgtheroulde 2050
CAUE de l'Eure
2012

Arvillard 2050
CAUE de la Savoie
2012

Le voyage de la carotte
CAUE du Rhône
2012

Le voyage du carton
CAUE du Rhône
2012

Outils numériques / portails web

Atlas des paysages de Lot-et-Garonne

CAUE de Lot-et-Garonne
2016

<https://atlaspaysages.lotetgaronne.fr>

Vivre une densité douce en Haute-Garonne

CAUE de Haute-Garonne
2016

<http://www.expocaue31-den-site.com>

Panorama de l'architecture du XX^e et XXI^e siècle en Aquitaine

CAUE aquitains
et URCAUE Aquitaine

Le SIG du CAUE de l'Aisne

Données territoriales géoréférencées, analyses paysagères
CAUE de l'Aisne

Planète 60

CAUE de l'Oise
2015-2016

Architectures et agricultures

CAUE du Loiret, URCAUE Centre, ministères de l'agriculture et de la pêche, de la communication et de la culture

<http://www.architecturesagricultures.fr>

Album des territoires

CAUE de la Dordogne
2007-2017

<http://album-des-territoires.caue-dordogne.com>

Territoires en mouvement

CAUE du Jura, Doubs et Haute-Saône
2013

<http://www.caue-franche-comte.fr>

Question paysage en Gironde

CAUE de la Gironde, Département de la Gironde, Cap sciences et l'École nationale supérieure architecture et paysage de Bordeaux
2010

www.paysage-en-gironde.cap-sciences.net

Portail documentaire dédié à l'AUEP du Centre-Est

CAUE de l'Ain, Côte-d'or, Doubs, Jura, Nièvre, Haute-Saône, Saône-et-Loire et Yonne
2016

<http://www.ressources-caue.fr>

Regards sur mon paysage

CAUE de la Vendée
2014-2016

<http://www.regardssurmon-paysage.fr>

Le fil'AUE/ CAUE de Franche-Comté

Pour suivre l'actualité en architecture, urbanisme, environnement :

www.scoop.it/t/le-fil-aue-des-caue-de-franche-comte

Portail pédagogique des CAUE

www.fncaue.com/portail-pedagogique

Glossaire illustré

www.fncaue.com/glossaire

Parcs et Jardins du Rhône et de la Métropole

Base de données
CAUE Rhône Métropole
www.CAUE69.fr/dossiers-thematiques

Sites référents

Portail du ministère de la Culture

www.histoiredesarts.culture.fr/ - DGP

Charte pour l'Éducation culturelle et artistique

<http://www.education.gouv.fr/cid104753/charte-pour-l-education-artistique-et-culturelle.html>

L'ensemble de ces références n'est évidemment pas exhaustif. Il convient de se référer aux bases de données du site de la Fédération nationale des CAUE qui tient à jour l'actualité des productions des CAUE.

➤ www.fncaue.fr

40 ANS
LOI SUR
L'ARCHI-
TECTURE
1977 **2017**

